

ZBM

Operative Planung für die Zentrale Beteiligungsgesellschaft Mainz mbH (ZBM) der Beteiligung

Grundstücksverwaltungsgesellschaft der Stadt Mainz mbH (GVG)

2025

Planungsperiode

2025

Name der Gesellschaft

Grundstücksverwaltungsgesellschaft der Stadt Mainz mbH (GVG)

	Thema	Seite
0	Plananahmen	3
1	<u>Gewinn- und Verlustrechnung</u>	5
2	<u>Bilanz</u>	6
3	<u>Investitionen</u>	8
4	<u>Kapitalflussrechnung</u>	9
5	<u>Stellenübersicht</u>	10
6	<u>Kennzahlen Beteiligung</u>	11
7	<u>Glossar</u>	12

Verwendete Abkürzungen

AfA	Abschreibung für Abnutzung
CAGR	Compound Annual Growth Rate (durchschnittliches jährliches Wachstum)
EBIT	Earnings Before Interest and Taxes (Ergebnis vor Zinsen und Steuern)
GJ	Geschäftsjahr
GuV	Gewinn- und Verlustrechnung
lfd. Jahr	Laufendes Jahr (kumulierter Jahres-Ist-Wert)
PROG.	Prognose Jahresendwert
Q	Quartal
ROCE	Return On Capital Employed (Rentabilität des eingesetzten Kapitals)
T€	Tausend Euro
VJ	Vorjahr
	Eingabefelder
	Gesperrte Zellen (Automatisch berechnet)



PLAN GuV Geschäftsjahr
Gesellschaft

2025
Grundstücksverwaltungsgesellschaft der Stadt Mainz mbH (GVG)

Operative Planung 2025 - Gewinn- und Verlustrechnung

	Wesentliche Annahmen für den Erfolgs-, Vermögens- und Liquiditätsplan 2025	Betrifft folgende Position der GuV	Betrifft folgende Position der Bilanz
1.			
2.			
3.			
4.			
5.			
Annahmen für die mittelfristige Finanzplanung 2026-2029			
1.			
2.			
3.			
Annahmen für den Investitionsplan 2025			
1.			
2.			
Annahmen für den Stellenplan 2025			
1.			

Operative Planung 2025 - Gewinn- und Verlustrechnung

2025

PLAN GUV Geschäftsjahr
Gesellschaft

Grundstücksverwaltungsgesellschaft der Stadt Mainz mbH (GVG)

	IST (T€)		PLAN (T€)		PROG. (T€)		PLAN (T€)		Mittelfrist-PLAN (T€)									
	VJ 2023	VJ 2024	VJ 2024	VJ 2024	GJ 2025	PLAN (T€)	PLAN (T€)	PLAN (%)	Q1	Q2	Q3	Q4	2026	2027	2028	2029		
						vs. Prog. VJ T€	vs. PLAN vs. Prog. VJ %											
Umsatzerlöse	1.680	2.675	2.675	2.675	1.975	-700	-26%	450	450	450	625	2.500	2.600	2.700	2.700	2.000	2.000	
Bestandsveränderung	5.212	5.000	5.000	5.000	5.000	0	0%	0	1.000	1.000	3.000	2.000	2.000	2.000	2.000	2.000	2.000	
Andere aktivierte Eigenleistungen																		
Sonstige betriebliche Erträge	201	5	5	5	5	0	0%	1	1	1	2	10	10	15	15	15	15	
Betriebliche Erträge	7.093	7.680	7.680	7.680	6.980	-700	-9%	451	1.451	1.451	3.627	4.510	4.610	4.715	4.715	4.715	4.715	
-Aufwand für Roh-, Hilfs- und Betriebsstoffe																		
-Aufwendungen für bezogene Leistungen	5.258	5.000	5.000	5.000	5.000	0	0%	0	1.000	1.000	3.000	2.000	2.000	2.000	2.000	2.000	2.000	
-Aufwendungen für Objektbewirtschaftung																		
Materialaufwand	5.258	5.000	5.000	5.000	5.000	0	0%	0	1.000	1.000	3.000	2.000	2.000	2.000	2.000	2.000	2.000	
-Löhne und Gehälter	734	907	907	907	930	23	3%	230	230	230	240	1.000	1.050	1.100	1.150	1.150	1.150	
-Soziale Abgaben und Aufwendungen für Unterstützung	227	643	643	643	345	-298	-46%	85	85	85	90	350	350	350	350	350	350	350
Personalaufwand	961	1.550	1.550	1.550	1.275	-275	-18%	315	315	315	330	1.350	1.400	1.450	1.500	1.500	1.500	
-Planmäßige Abschreibung auf Anlagevermögen																		
-Außerplanmäßige AFA auf Anlagevermögen																		
-Außerplanmäßige AFA auf Umlaufvermögen	51	65	65	65	45	-20	-31%	11	11	11	12	40	40	35	35	35	35	
-Abschreibung Goodwill																		
Abschreibungen	51	65	65	65	45	-20	-31%	11	11	11	12	40	40	35	35	35	35	
Sonstige betriebliche Aufwendungen	1.246	2.205	2.205	2.205	675	-1.530	-69%	165	160	150	200	600	600	600	600	600	600	
Betriebliche Aufwendungen	7.516	8.820	8.820	8.820	6.995	-1.825	-21%	491	1.486	1.476	3.542	3.990	4.040	4.085	4.135	4.135	4.135	
Betriebsergebnis	-423	-1.140	-1.140	-1.140	-15	1.125	-99%	-40	-35	-25	85	520	570	630	630	580	580	
Erträge aus Beteiligungen																		
Ergebnis Gewinnabführung																		
Erträge aus assoziierten Unternehmen																		
Aufwendungen aus Verlustübernahme	123	200	200	200	180	-20	-10%	0	0	180	0	200	150	150	150	150	150	
Beteiligungsergebnis	-123	-200	-200	-200	-180	20	-10%	0	0	-180	0	-200	-150	-150	-150	-150	-150	
Sonstige Zinsen und ähnliche Erträge	285	180	180	180	1.100	920	511%	270	270	270	290	1.400	1.400	1.250	1.100	1.100	1.100	
Abschreibung auf Finanzanlagen und Wertp. des UV																		
Erträge aus anderen Wertp. und Ausleih. des Finanz-AV																		
Zinsen und ähnliche Aufwendungen	527	658	658	658	1.583	925	141%	350	350	350	533	1.750	1.750	1.600	1.400	1.400	1.400	
Zinsergebnis	-242	-478	-478	-478	-483	-5	1%	-80	-80	-80	-243	-350	-350	-350	-300	-300	-300	
Finanzergebnis	-365	-678	-678	-678	-663	15	-2%	-80	-80	-260	-243	-550	-500	-500	-450	-450	-450	
Steuern vom Einkommen und vom Ertrag																		
Ergebnis nach Steuern	-788	-1.818	-1.818	-1.818	-678	1.140	-63%	-120	-115	-285	-158	-30	70	130	130	130	130	
Sonstige Steuern	24	40	40	40	30	-10	-25%	7	8	7	8	50	50	80	80	80	80	
Periodenergebnis	-812	-1.858	-1.858	-1.858	-708	1.150	-62%	-127	-123	-292	-166	-80	20	50	50	50	50	
EBITDA	-396	-1.115	-1.115	-1.115	0	1.115	-100%	-36	-32	-21	89	510	560	585	585	535	535	

Fußnoten

Operative Planung 2025 - Bilanz (Aktiva)

2025

PLAN Bilanz Geschäftsjahr

Grundstücksverwaltungsgesellschaft der Stadt Mainz mbH (GVG)

	IST (TC)	VJ 2024	PLAN (TC)	PROG. (TC)	PLAN (TC)	GJ 2025	Δ PLAN vs. Prog. VJ TC	PLAN (TC)	Δ PLAN vs. Prog. VJ TC	PLAN (%)	vs. Prog. VJ %	Annahmen	Mittelfrist-PLAN (TC)					
													Q1	Q2	Q3	Q4		
													2026	2027	2028	2029		
AKTIVA																		
Immaterielle Vermögensgegenstände	0	0	0	0	0	0	0	0	0	0	0							
Grundstücke, grundstücksgleiche Rechte und Bauten auf fr. Grundst.	29.211	29.500	29.500	29.500	29.700	200	200	200	200	1%	1%							
Technische Anlagen und Maschinen																		
Andere Anlagen, Betriebs- und Geschäftsausstattung	11	50	50	50	50	0	0	0	0	0%	0%							
Geleistete Anzahlungen und Anlagen im Bau																		
Sonstige Sachanlagen	29.222	29.550	29.550	29.550	29.750	200	200	200	200	1%	1%							
Anteile an verbundenen Unternehmen	176	176	176	176	176	0	0	0	0	0%	0%							
Ausleihungen an verbundenen Unternehmen																		
Anteile an assoziierten Unternehmen																		
Ausleihungen an Gesellschafter																		
Beteiligungen																		
Ausleihungen an Unternehmen, mit denen ein Beteiligungsverhältnis besteht																		
Wertpapiere des Anlagevermögens																		
Sonstige Ausleihungen und Genossenschaftsanteile																		
Finanzanlagen	176	176	176	176	176	0	0	0	0	0%	0%							
Anlagevermögen	29.398	29.726	29.726	29.726	29.926	200	200	200	200	1%	1%							
Roh-, Hilfs- und Betriebsstoffe																		
Unfertige Erzeugnisse, unfertige Leistungen																		
Fertige Erzeugnisse																		
Handelswaren																		
Grundstücke des Umlaufvermögens	27.818	33.500	33.500	33.500	33.500	0	0	0	0	0%	0%							
Geleistete Anzahlungen für Vorräte																		
Vorräte	27.818	33.500	33.500	33.500	33.500	0	0	0	0	0%	0%							
Forderungen aus Lieferungen und Leistungen	49				200	200	200	200	200									
Forderungen gegen die Stadt Mainz	2	150	150	150	22.000	21.850	21.850	21.850	21.850	14567%								
Forderungen gegen verbundene Unternehmen	752																	
Forderungen gegen Unternehmen, mit denen ein Beteiligungsverhältnis besteht																		
Forderungen gegen Gesellschafter																		
Forderungen und Vermögensgegenstände	177	200	200	200	200	0	0	0	0	0%	0%							
sonstige Forderungen und Vermögensgegenstände	327	200	200	200	200	0	0	0	0	0%	0%							
Forderungen und sonstige Vermögensgegenstände	1.307	350	350	350	22.400	22.050	22.050	22.050	22.050	6300%								
Liquide Mittel	13.259	6.869	6.869	6.869	6.856	-13	-13	-13	-13	0%	0%							
Umlaufvermögen	42.384	40.719	40.719	40.719	62.756	22.037	22.037	22.037	22.037	54%	54%							
Aktive latente Steuern	0	0	0	0	0	0	0	0	0	0%	0%							
Nicht durch Eigenkapital/Vermögenseinlage gedeckter Fehlbetrag	0	0	0	0	0	0	0	0	0	0%	0%							
Rechnungsabgrenzungsposten	0	0	0	0	0	0	0	0	0	0%	0%							
Aktiver Unterschiedsbetrag aus Vermögensverrechnung	0	0	0	0	0	0	0	0	0	0%	0%							
Summe Aktiva	71.782	70.445	70.445	70.445	92.682	22.237	22.237	22.237	22.237	32%	32%							

Fußnoten

2025

Liquiditätsplan Geschäftsjahr
Gesellschaft

Grundstücksverwaltungsgesellschaft der Stadt Mainz mbH (GVG)

	IST (TC)		PLAN (TC)		PROG. (TC)		PLAN (TC)		PLAN (TC)		PLAN (TC)			
	VJ 2023	VJ 2024	VJ 2024	VJ 2024	GJ 2025	vs. Prog. VJ TC	vs. Δ PLAN	vs. Prog. VJ TC	vs. Δ PLAN	Q1	Q2	Q3	Q4	
Periodenergebnis vor außerordentlichen Posten	-812	-1.858	-1.858	-1.858	-708	1.150	-62%			-127	-123	-292	-166	
± Abschreibungen / Zuschreibungen auf Gegenstände des Anlagevermögens	51	65	65	65	45	-20	-31%			11	11	11	12	
± Zunahme (+)/Abnahme (-) der Rückstellungen	-1.024	0	0	0	-2.100	0				-1.300	0	0	-800	
± Sonstige zahlungswirksame Aufwendungen (+) / Erträge (-)					0	0								
± Gewinne (-)/Verluste (+) aus dem Abgang von Gegenständen des Anlagevermögens					0	0								
± Zunahme (-)/Abnahme (+) der Vorräte, der Forderungen aus Lieferungen und Leistungen sowie anderer Aktiva, die nicht der Investitions- oder Finanzierungstätigkeit zuzuordnen sind	388	4.350	4.350	4.350	-22.050	-26.400	-607%			-17.050	-1.000	-3.000	-1.000	
± Zunahme (+)/Abnahme (-) der Verbindlichkeiten aus Lieferungen und Leistungen sowie anderer Passiva, die nicht der Investitions- oder Finanzierungstätigkeit zuzuordnen sind	-113	-529	-529	-529	15.175	15.704	-2969%			10.161	595	5	4.414	
± Einzahlungen (+) und Auszahlungen (-) aus außerordentlichen Posten	-40				0	0								
Cash Flow aus laufender Geschäftstätigkeit	-1.550	2.028	2.028	2.028	-9.638	-11.666,0	-3668%			-8.305	-517	-3.276	2.460	
+ Einzahlungen aus erhaltenen Investitions- und Ertragszuschüssen					0	0								
- Auszahlungen aus Auflösung Investitions- und Ertragszuschüsse					0	0								
+ Einzahlungen aus Abgängen von Gegenständen des Sachanlagevermögens / immateriellen Anlagevermögens					0	0								
- Auszahlung für Investitionen in das Sachanlagevermögen / immaterielle Anlagevermögen	-1				-55	0				-2	-1	-1	-51	
+ Einzahlungen aus Abgängen Sachanlagen					0	0								
- Auszahlungen für Investitionen in das Finanzanlagevermögen					0	0								
± Einzahlungen (+) und Auszahlungen (-) aus dem Erwerb und dem Verkauf von konsolidierten Unternehmen und sonstigen Geschäftseinheiten					0	0								
Cash Flow aus Investitionstätigkeit	-1	0	0	0	-55		-3668%			-2	-1	-1	-51	
+ Einzahlungen aus der Aufnahme von (Finanz-) Krediten					10.000	0	0%			10.000	-80	-80	-80	
- Auszahlung aus der Tilgung von (Finanz-) Krediten	-318	-320	-320	-320	-320	0				-80	-80	-80	-80	
+ Einzahlungen aus Eigenkapitalzuführungen	6.875	0	0	0	0	0								
- Auszahlung aus der Zahlung von Dividenden, Erwerb eigener Anteile und Eigenkapitalrückzahlungen					0	0								
+ Einnahmen aus Forderungskaufvertrag					0	0								
- Auszahlung für die Tilgung von Genussrechtkapital					0	0								
± Mittelveränderung aus sonstiger Finanzierungstätigkeit					0	0								
Cash Flow aus Finanzierungstätigkeit	6.557	-320	-320	-320	9.680	10.000,0	-3668%			9.920	-80	-80	-80	
+ Zahlungsmittelbestand zum Ende der Vorperiode	8.253	5.161	5.161	5.161	6.869	1.708	33%			6.869	8.482	7.884	4.527	
- Zahlungswirksame Veränderungen des Finanzmittelfonds	5.006	1.708	1.708	1.708	-13	-1.721	-101%			1.613	-598	-3.357	2.329	
± Konzernkreis- und bewertungsbedingte Änderungen des Finanzmittelbestandes					0	0								
Zahlungsmittelbestand zum Ende der Periode	13.259	6.869	6.869	6.869	6.856	-13	0%			8.482	7.884	4.527	6.856	
Check: Investitionen	2,0	2,0	2,0	2,0	0,0	0,0				0,0	0,0	0,0	0,0	
Check: Liquide Mittel	0,0	0,0	0,0	0,0	0,0	0,0				0,0	0,0	0,0	0,0	
Check: Bilanzsumme	1	0	0	0	0	0				0	0	0	0	

Check: Investitionen

Check: Liquide Mittel

Check: Bilanzsumme

Fußnoten

Operative Planung 2025 - Stellenübersicht

Stellenübersicht Geschäftsjahr Gesellschaft	2025 Grundstücksverwaltungsgesellschaft der Stadt Mainz mbH (GVG)				
	IST	PLAN	IST	PLAN	Annahmen
Eingruppierung gemäß Stellen- beschreibung*	VVJ 2023	VJ 2024	30.06.2024	GJ 2025	Fußnoten
Stellen- / Funktionsbezeichnung Geschäftsführung Arbeitnehmer:innen 1. Bereich / Sparte 2. Bereich / Sparte 3. Bereich / Sparte Davon eingeteilt in die tarifliche Entgeltgruppe	1	1	1	1	
	13	13	13	13	
Summe Beschäftigte/r:	14	14	14	14	
Gesamtanzahl der Stellen in VZÄ (=Vollzeitäquivalenten):					

Fußnoten

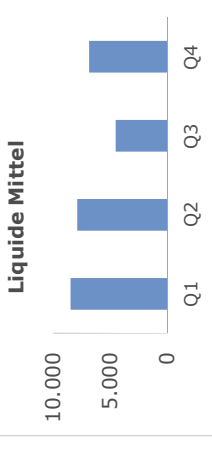
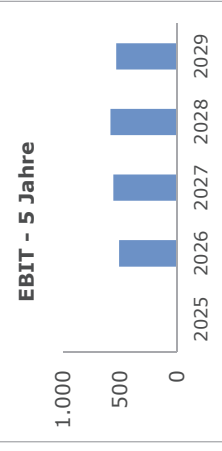
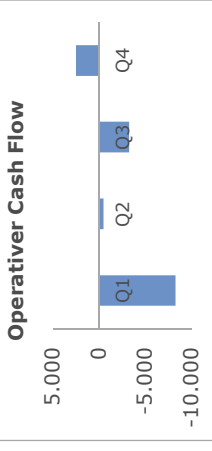
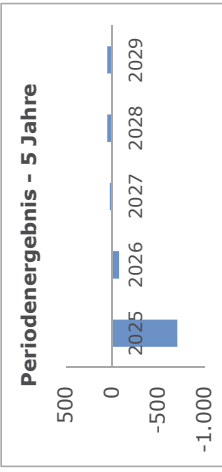
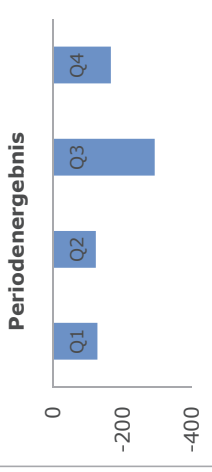
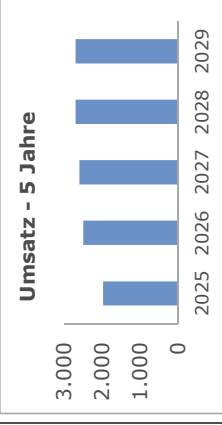
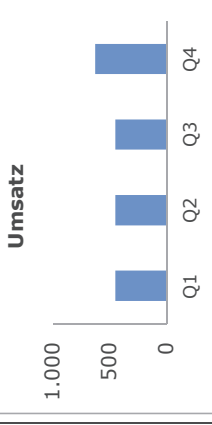
2025

PLAN Kennzahlen Geschäftsjahr

Gesellschaft

Grundstücksverwaltungs-gesellschaft der Stadt Mainz mbH (GVG)

	IST (TC)		PLAN (TC)		PROG. (TC)		PLAN (TC)		PLAN (TC)							
	VJ 2023	VJ 2024	VJ 2024	VJ 2024	2025	2025	2025	2025	Q1	Q2	Q3	Q4	2026	2027	2028	2029
Umsatz	1.680	2.675	2.675	2.675	1.975				450	450	450	625	2.500	2.600	2.700	2.700
Periodenergebnis	-812	-1.858	-1.858	-1.858	-708				-127	-123	-292	-166	-80	20	50	50
EBITDA	-396	-1.115	-1.115	-1.115	0				-36	-32	-21	89	510	560	585	535
Anzahl beschäftigte Personen	14	14	14	14	14				14	14	14	14	14	14	14	14
Davon Auszubildende																
Liquide Mittel	13.259	6.869	6.869	6.869	6.856				8.482	7.884	4.527	6.856	4.101	2.561	4.971	6.021
Liquiditätsgrad III	14646%	2372%	4524%	4524%	19310%				16733%	15573%	18958%	19310%	7956%	5325%	3498%	2393%
Working Capital	42.102	38.819	39.819	39.819	62.431				54.057	54.929	55.632	62.431	70.701	70.021	64.571	55.021
Operativer Cash Flow	-1.550	2.028	2.028	2.028	-9.638				-8.305	-517	-3.276	2.460				
Eigenkapitalquote	63%	59%	59%	59%	44%								40%	40%	42%	46%
Verbindlichkeiten (verzinst)	16.698	16.380	16.380	16.380	42.000				32.000	33.000	34.000	42.000	50.600	50.300	45.200	36.000
Planmäßige Abschreibungen	51	65	65	65	45				11	11	11	12	40	40	35	35
Außerplanmäßige Abschreibungen	0	0	0	0	0				0	0	0	0	0	0	0	0
Investitionen	3	2	2	2	55				2	1	1	51	55	55	55	55



ROCE	Die Kennzahl ROCE (Return on Capital Employed) misst die Rentabilität des eingesetzten Betriebskapitals. Sie berechnet sich aus den Kennzahlen EBIT und Capital Employed und wird in Prozent gemessen. Je höher der Wert, desto besser die Rentabilität des Kapitaleinsatzes. ROCE wird automatisch berechnet.
Capital Employed	Capital Employed (Eingesetztes Betriebskapital) berechnet sich aus der Summe des Eigenkapitals und der verzinslichen Verbindlichkeiten abzüglich der liquiden Mittel. Die Kennzahl hat einen maßgeblichen Einfluss auf die Kennzahl ROCE und wird automatisch berechnet.
Periodenergebnis	Das Periodenergebnis stellt den Gewinn vor Steuern dar und berechnet sich als Betriebsergebnis und außerordentlichem Ergebnis. Je nachdem welcher Planungszeitraum betrachtet wird, spiegelt das Periodenergebnis den Quartalsgewinn bzw. den Jahresüberschuss wieder.
Liquide Mittel	Als liquide Mittel eine Unternehmens bezieht man die Kassenbestände, Bankguthaben sowie sofort liquidierbare Vermögensgegenstände, wie zum Beispiel Wertpapiere des Umlaufvermögens. Es wird also der Teil des Vermögens umfasst, der direkt zum Begleichen von Verbindlichkeiten genutzt werden kann.
Anzahl Beschäftigte Personen	Die Anzahl der beschäftigten Personen wird als Quartalsendwert der Beschäftigten in Vollzeitäquivalent inki. Auszubildende angegeben. Die Anzahl der Auszubildenden wird allerdings zusätzlich gesondert aufgeführt unter dem Punkt "Davon Auszubildende".
Liquiditätsgrad III	Der Liquiditätsgrad III berechnet sich aus der Summe der liquiden Mittel, kurzfristigen Forderungen und Vorräte, dividiert durch kurzfristige Verbindlichkeiten. Liegt dieser Wert unter 100%, so bedeutet dies dass ein Teil des langfristigen Anlagevermögens kurzfristig finanziert wird.
Working Capital	Working Capital ist der Teil des Umlaufvermögens, der nicht zur Deckung der kurzfristigen Verbindlichkeiten gebunden ist, und deshalb im Beschaffungs-, Produktions- und Absatzprozess arbeiten kann. Das Working Capital entspricht dem Umlaufvermögen abzüglich kurzfristiger Verbindlichkeiten (< 1 Jahr).
Operativer Cash Flow	Der Operative Cash Flow wird der Kapitalflussrechnung nach DRS-2 entnommen (indirekte Ermittlung). Ein positiver operativer Cash Flow verdeutlicht die Fähigkeit eines Unternehmens, aus dem operativem Geschäft einen positiven Beitrag zur Finanzsituation leisten zu können.
Verbindlichkeiten (verzinst)	Die verzinslichen Verbindlichkeiten sind eine wichtige Kennzahl zur Berechnung der ROCE-Kennzahl. Sie beinhalten alle zinstragenden Verbindlichkeiten, z.B. Anleihen und Darlehen von Kreditinstituten.
Verbundene Unternehmen	Als verbundene Unternehmen, auch Konzernunternehmen, bezeichnet man üblicherweise Unternehmen ein und desselben Konzerns. Sie sind zwar juristisch selbstständig jedoch wirtschaftlich miteinander verbunden. Die Geschäfte vom Mutterunternehmen und Töchtern werden bei der Konsolidierung im Zuge des Konzernabschlusses saldiert. Hier erfolgt dann auch eine Verrechnung der Verbindlichkeiten und Forderungen zwischen den Konzerngesellschaften, sowie die Eliminierung von evtl. realisierten Zwischengewinnen.
Assoziierte Unternehmen	Ein Unternehmen ist für ein anderes Unternehmen (Investor) ein assoziiertes Unternehmen, wenn der Investor auf das assoziierte Unternehmen einen maßgeblichen jedoch keinen beherrschenden Einfluss ausübt. In der Regel hat der Investor einen maßgeblichen Einfluss, wenn er zwischen 20% und 50% der Stimmrechte hält.
Forderungen / Verbindlichkeiten ggü. Gesellschafter	Offene Forderungen bzw. Verbindlichkeiten gegenüber der Konzernmutter (ZBM mbH).
Investitionen	Die Angaben zu Investitionen beziehen sich auf in Investitionen in das Anlagevermögen (inklusive immaterielle) und Investitionen in das Finanzanlagevermögen. Eine Staffellung in 3 Größenordnungen ist vorgegeben, welche für alle Beteiligungen einheitlich ist. Die Summen müssen mit denen in der Kapitalflussrechnung übereinstimmen.
Kurzfristige Forderungen	Kurzfristige Forderungen beinhalten alle Forderungen mit einer Restlaufzeit von bis zu einem Jahr.
Kurzfristige Verbindlichkeiten	Kurzfristige Verbindlichkeiten beinhalten alle Verbindlichkeiten mit einer Restlaufzeit von bis zu einem Jahr.
Obligo aus Investitionstätigkeit	Obligo aus Investitionstätigkeit führt die Zahlungsverpflichtungen auf, die im Rahmen der aufgeführten bzw. geplanten Investitionstätigkeit entstehen, jedoch buchhalterisch noch nicht erfasst wurden. Dazu zählen z.B. Zahlungsverpflichtungen aufgrund von vertraglichen Vereinbarungen in der Investitionstätigkeit.



Grundstücksverwaltungsgesellschaft
der Stadt Mainz mbH

Investitionsplan Projekte 2025

	Bedarf (Mittelverwendung)	Deckung (Mittelherkunft)
Erwerb allgemein	EUR 5.000.000,00 € Eigenfinanzierung	EUR 5.000.000,00 €
Gesamt	5.000.000,00 € Gesamt	5.000.000,00 €

**Investitionsplan 2025
 Treuhandvermögen VI: "Wohnquartier Hechtsheimer Höhe"**

	Bedarf (Mittelverwendung)	Deckung (Mittelherkunft)
	EUR	EUR
Investitionen (Plan, Kosten, Gutachten, etc.)	100.000,00 €	Einzahlung Stadt Mainz 100.000,00 €
Gesamt	100.000,00 €	Gesamt 100.000,00 €

Investitionsplan 2025 Treuhandvermögen VII: "GFZ-Kaserne"

	Bedarf (Mittelverwendung)	Deckung (Mittelherkunft)
Investitionen (Plan, Kosten, Gutachten, etc.)	EUR 5.000.000,00 € Vorfinanzierung GVG	EUR 5.000.000,00 €
Gesamt	5.000.000,00 € Gesamt	5.000.000,00 €