



Landeshauptstadt
Mainz

Schulträgerausschuss Mainz, 19.09.2024

TOP 2:

**Vorstellung der Verwaltung,
Organisation des Ausschusses,
Handlungsfelder**



Vorstellung der Verwaltung

40- Schulamt

Abteilung 40.01

Schulorganisation, -bau und –betrieb

Haushalt, Personal

Abteilung 40.02

Schülerbeförderung, Lernmittelfreiheit,

Schülerverpflegung, Bildungs- und

Teilhabe paket

Dezernat IV ↓

Soziales, Kinder,
Jugend, Schule und
Gesundheit

Beigeordneter Dr.
Eckart Lensch

40 Schulamt

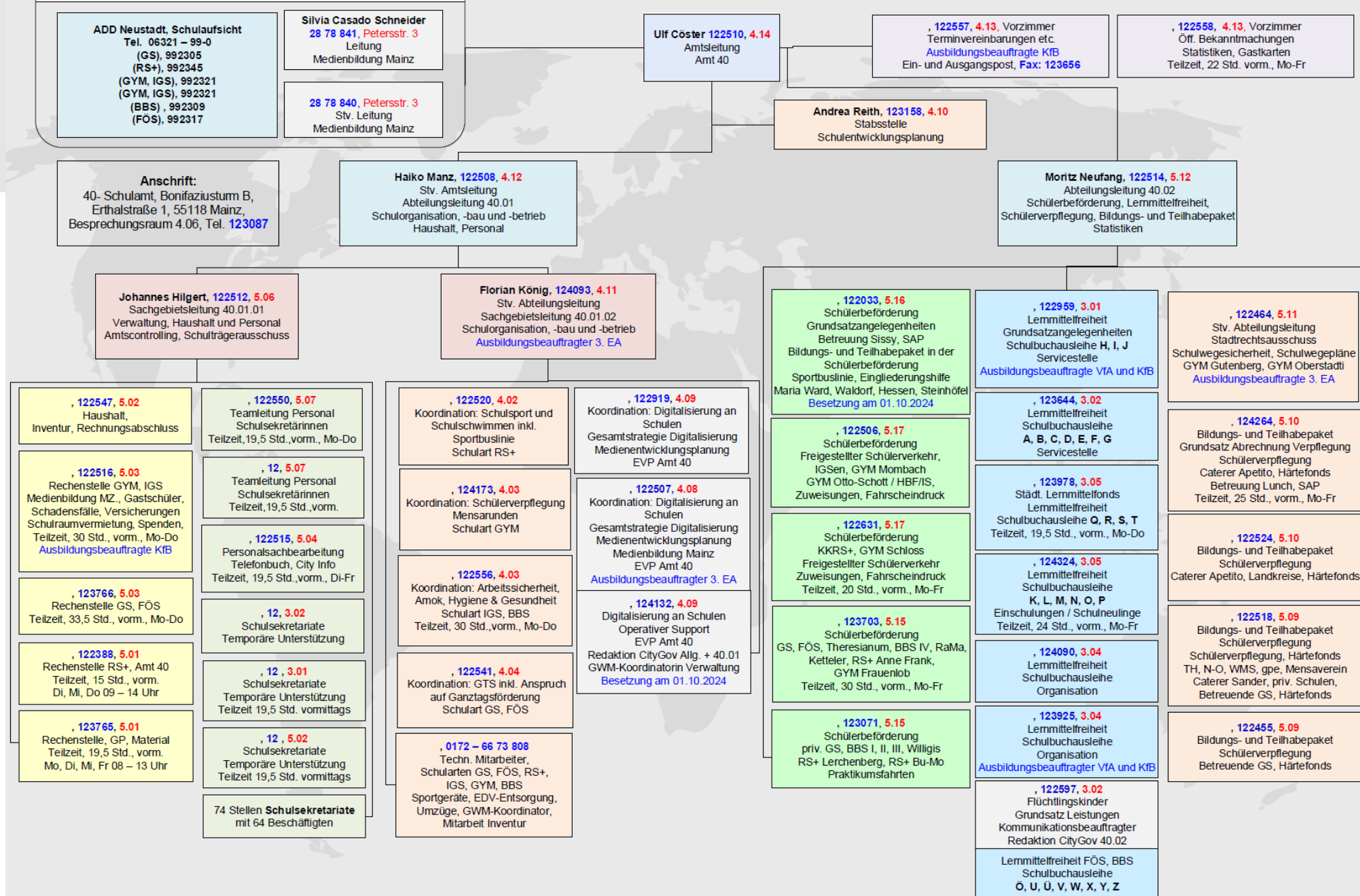
- Verwaltung und Schulorganisation
- Schulbetrieb
- Schülerbeförderung
- Lernmittelfreiheit
- Medienbildung Mainz

51 Amt für Jugend und Familie

- Soziale Dienste
- Kinder, Jugend
- Senioren
- Kindertagesstätten
- Suchthilfe
- Soziale Stadt

50 Amt für soziale Leistungen

- Allgemeine soziale Hilfen
- Eingliederungshilfe für behinderte Menschen
- Hilfe zur Pflege
- Elterngeld
- Unterhaltsvorschuss
- Betreuungsbehörde
- Wohnraumförderung





Vorstellung der Verwaltung, Kennzahlen

- Träger von 43 staatlichen Schulen (22 GS, 3 FÖS, 3 RS+, 4 IGS, 7 GYM, 4 BBS)
- 26.900 SuS (6.600 GS, 450 FÖS, 2.100 RS+, 3.550 IGS, 6.500 GYM, 7.700 BBS)
- 9 private Schulen mit 4.700 SuS
- 14.000 Teilnehmer:innen Schulbuchausleihe
- 170.000 ausgegebene Schulbücher
- 6.200 ausgegebene Fahrkarten
- 5.900 Teilnehmer:innen Mittagsverpflegung an GTSA
- 680.000 ausgegebene Mittagessen



Organisation des Schulträgerausschusses

- Pflichtausschuss § 44 Gemeindeordnung (GemO) und § 90 Schulgesetz (SchulG)
- Zusammensetzung aus Ratsmitgliedern und sonstigen Wählbaren (Lehrer-, Schüler- und Elternvertretungen aller Schularten, Arbeitgeber- und Arbeitnehmervertretungen)
- 34 Mitglieder + 1 Vorsitzende/r
- Stimmrecht: Ratsmitglieder, Lehrer-, Schüler-, Arbeitgeber- und Arbeitnehmervertretungen (Elternvertretungen nur bei Abwesenheit der Lehrervertretung, Schülervertretung nur wenn mind. 18 Jahre alt)
- Tagt mind. 2 x im Jahr, in Mainz grundsätzlich 4 x im Jahr
- Kommunalen Fachausschuss für spezifische Fragen des Schulwesens



Handlungsfelder

- Beratung des Schulträgers bei ihm nach dem Schulgesetz zustehenden Aufgaben
- Vorschläge über die Verwendung von Haushaltsmitteln für Schulzwecke
- Vorschläge über die Übertragung von Haushaltsmitteln auf die Schulleitungen
- Vorschläge für bauliche Maßnahmen und für die Ergänzung der schul. Einrichtungen
- Stellungnahme zu schulorganisatorischen Maßnahmen der Schulbehörde (z.B. Errichtung, Aufhebung, Erweiterung von Schulen)
- Stellungnahme zur Namensgebung von Schulen
- Beratung des Entwurfs zum Schulentwicklungsplan



Handlungsfelder bisher und künftig

- **Bisher (Beispiele):**
 - Schulentwicklungsplan, Schulbauprojekte, Schulbuchausleihe
 - Digitalisierung, Ganztagsförderungsgesetz, Schulsozialarbeit, Mittagsverpflegung
 - Avatar, Errichtung neuer Bildungsgänge an BBSen, Haushaltsmittel
- **Künftig (Beispiele):**
 - Startchancenprogramm,
 - Schulentwicklungsplan,
 - Ganztagsförderungsgesetz, Anspruch ab 2026



Vielen Dank für Ihre Aufmerksamkeit!

Haben Sie noch Fragen?

