



# Umweltbelange in Baugenehmigungs- und Bauleitplanverfahren, insb. mikroklimatische Untersuchungen

Joachim Kelker

Abteilungsleiter Umweltplanung  
Grün- und Umweltamt

Ausschuss für Umwelt, Grün und Energie  
28. November 2019

---



## Anfrage des Bauamtes zur Abgabe einer Stellungnahme

Von: johannes.albersmann@stadt.mainz.de  
An: gruen-umweltamt@stadt.mainz.de, johannes.albersmann@stadt.mainz.de  
Datum: 13.11.2019 09:56  
Betreff: Anforderung einer Stellungnahme Az.: 63 BR-2019-1569-1

---

Sehr geehrte Damen und Herren,

wir bitten um Stellungnahme für folgendes Bauvorhaben:

Az. Bauan  
Ortsteil:  
Straße: R  
Gemarkung  
Flur: 3  
Flurstück  
Vorhaben:  
hier: Kul  
Antragste



Sachbearbeiter-in des Bauamtes: Christoph Bungert, Telefon Nr.: 12 31 98  
Bemerkungen: L; Stellplatznachweis per Baulast auf dem Nachbargrundstück,  
Papierakte folgt

Mit freundlichen Grüßen  
60-Bauamt



## Liste der aktuell zu bearbeitenden Bauvorhaben

Offene Stellungnahmen für Bauvorhaben

Stand: 13.11.2019

Eingang	Aktenzeichen	Anschrift	Fachbereich	Form	Frist	Stand	erneute Eingabe	Fristverlängerung	Bemerkung
26.04.19	BR-2019-240-2	A	L, N, W	D	24.05.19	L, W, N fertig			
03.09.19	BV-2019-1120-1	E	N, L, W	D	01.10.19	L, W fertig			
11.09.19	BR-2019-2373-2	A	N, W	D	09.10.19	N fertig			
13.09.19	BR-2019-1397-2	A	N, L	D	11.10.19		neu für L 18.10.2019	16.11.19	
24.09.19	BR-2019-2212-1	F	L	D, P	22.10.19		neu für L 24.10.2019	22.11.19	
30.09.19	BA-2019-2585-1	B	N	D	28.10.19				
30.09.19	VR-2019-2367-1	R	A, L, N	D	28.10.19	A, N fertig			
30.09.19	VR-2019-2366-1	R	A, L, N	D	28.10.19	A fertig			
02.10.19	BR-2018-3485-1	M	L	D	30.10.19				
04.10.19	BR-2019-2625-1	K	N	D	02.11.19				
04.10.19	BV-2019-2637-1	A	N	D	02.11.19				
09.10.19	BR-2019-2617-2	D	N	D, P	07.11.19				
16.10.19	BR-2019-1569-1	F	N, L	P	14.11.19	L fertig			
16.10.19	BR-2019-2689-2	A	N, L, W	D	14.11.19	L fertig			
16.10.19	AB-2019-2649-2	L	N	D, P	14.11.19				
21.10.19	VV-2019-2511-2	D	N, L	P	19.11.19				
22.10.19	BV-2019-1312-1	P	L	D	20.11.19				
23.10.19	BR-2018-2283-1	In	N	D	21.11.19				
24.10.19	BR-2019-1050-2	S	N	D	22.11.19				
25.10.19	VR-2019-2696-2	A	N	D	23.11.19				
25.10.19	BV-2019-2783-2	A	N, L	D	23.11.19				
28.10.19	BR-2018-1627-2	G	L	D	26.11.19				
28.10.19	BV-2019-2871-2	H	N	D, P	26.11.19				
28.10.19	BV-2019-2508-2	A	N	D	26.11.19				
29.10.19	BV-2019-2736-1	S	N	D	27.11.19				
30.10.19	BR-2019-2837-1	R	L, N	D	28.11.19	L fertig			
31.10.19	BV-2019-2899-2	T	N	P	29.11.19				
31.10.19	BV-2019-2660-2	R	W, N	D, P	29.11.19				
31.10.19	ZU-2019-1520-2	A	W	D, P	29.11.19				
05.11.19	BR-2019-2786-2	J	N	D, P	03.12.19				
05.11.19	BR-2019-2975-2	H	N	D	03.12.19				
06.11.19	BR-2019-2977-2	H	N	D	04.12.19				
07.11.19	BR-2019-2492-2	A	L	D	05.12.19				
07.11.19	BR-2019-1904-2	A	L, N	D	05.12.19				
07.11.19	BV-2019-2902-1	A	N	D	05.12.19				
08.11.19	BV-2019-2983-1	A	W	D	06.12.19				
08.11.19	BR-2019-2948-1	K	A	D	06.12.19				
11.11.19	BR-2019-1948-1	H	N	D	09.12.19				
13.11.19	BR-2019-1569-1	F	L	D	11.12.19				
13.11.19	BR-2019-1545-1	F	N	D	11.12.19				

### Stellungnahmen zu rd. 300 BVH

- Festsetzungen, Ausnahmen, Befreiungen
- Lärm (Flug-, Straße-, Schiene-, Sport-, Freizeit-)
- Versickerung, Altlasten, -verdachtsflächen
- Satzung über Grünflächen der Stadt Mainz
- RVO zum Schutz des Baumbestandes
- Fällanträge und -genehmigungen
- Schutzgebiete und -objekte,
- Artenschutz, Eingriffe in Natur und Landschaft
- Kaltluftabfluss und Ventilationsbahnen
- ...



## Vorgaben der Raumordnung und Landesplanung, Regionalplanung, Flächennutzungsplanung



Entwurf des  
Landesentwicklungsprogramms  
Rheinland Pfalz (LEP IV)



LEP IV

MINISTERIUM DES INNERN UND FÜR SPORT, RHEINLAND-PFALZ

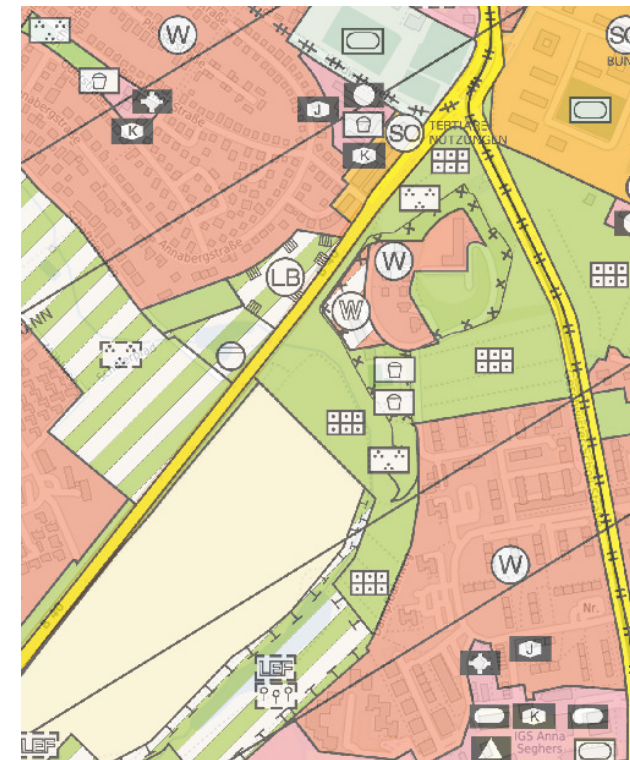
REGIONALER RAUMORDNUNGSPLAN  
RHEINHESSEN-NAHE  
2014



PLANUNGSGEMEINSCHAFT

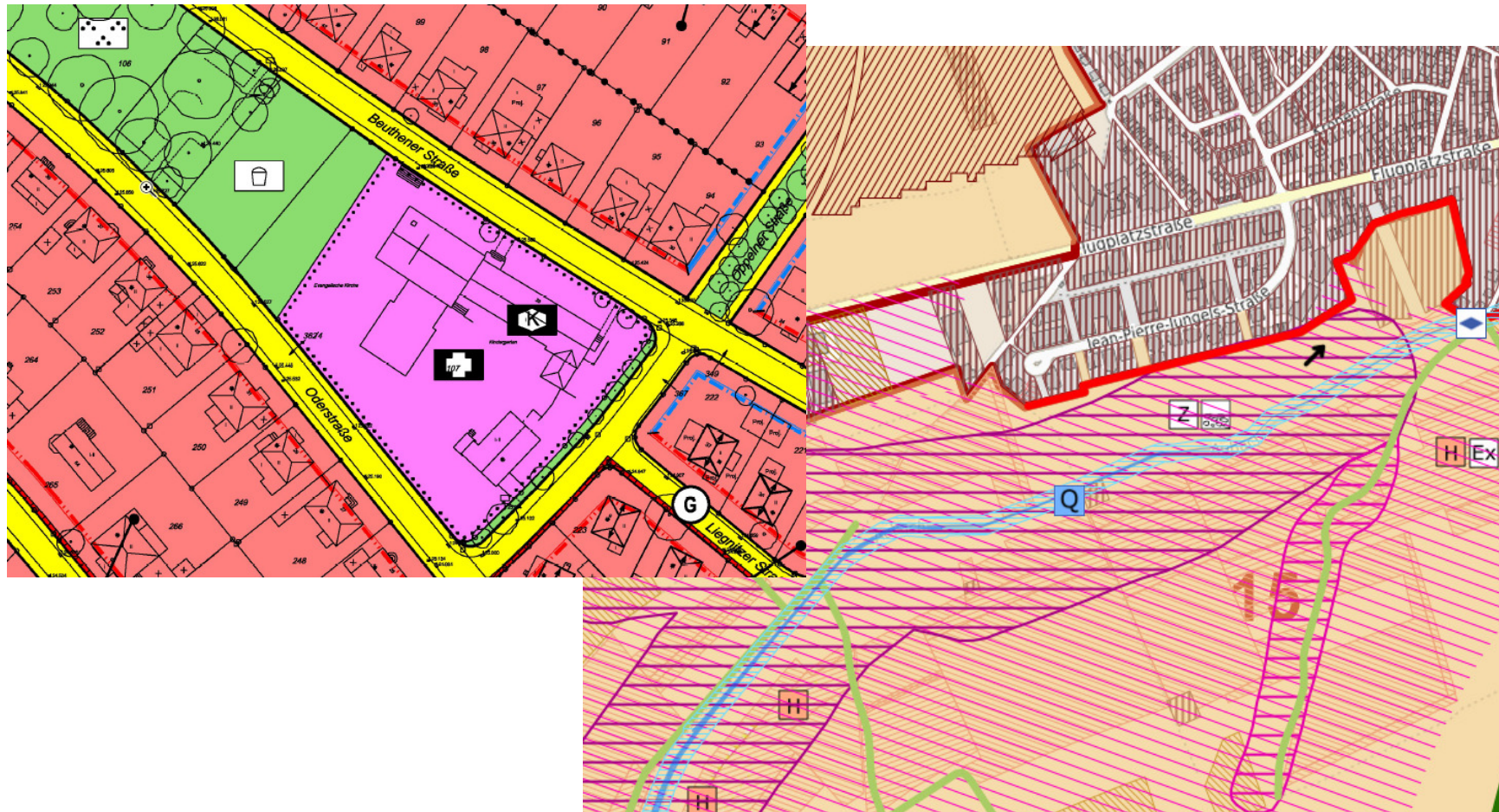
RHEINHESSEN-NAHE

Körperschaft des öffentlichen Rechts





Vorgaben der verbindlichen Bauleitplanung und der Fachplanungen, hier z.B. der Landschaftsplan

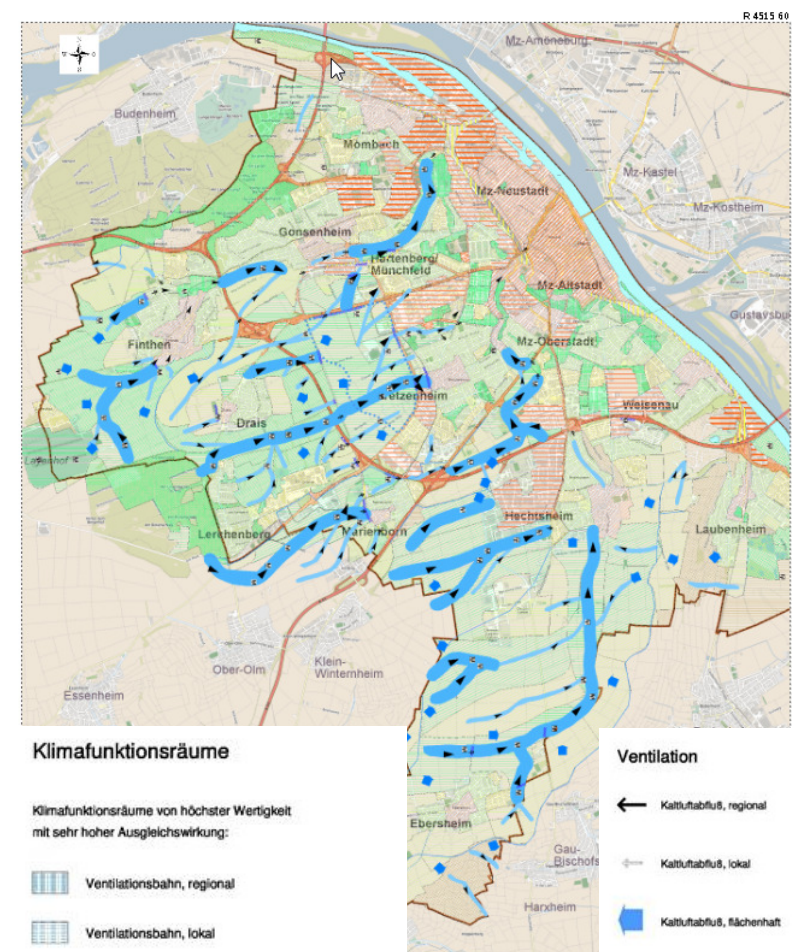
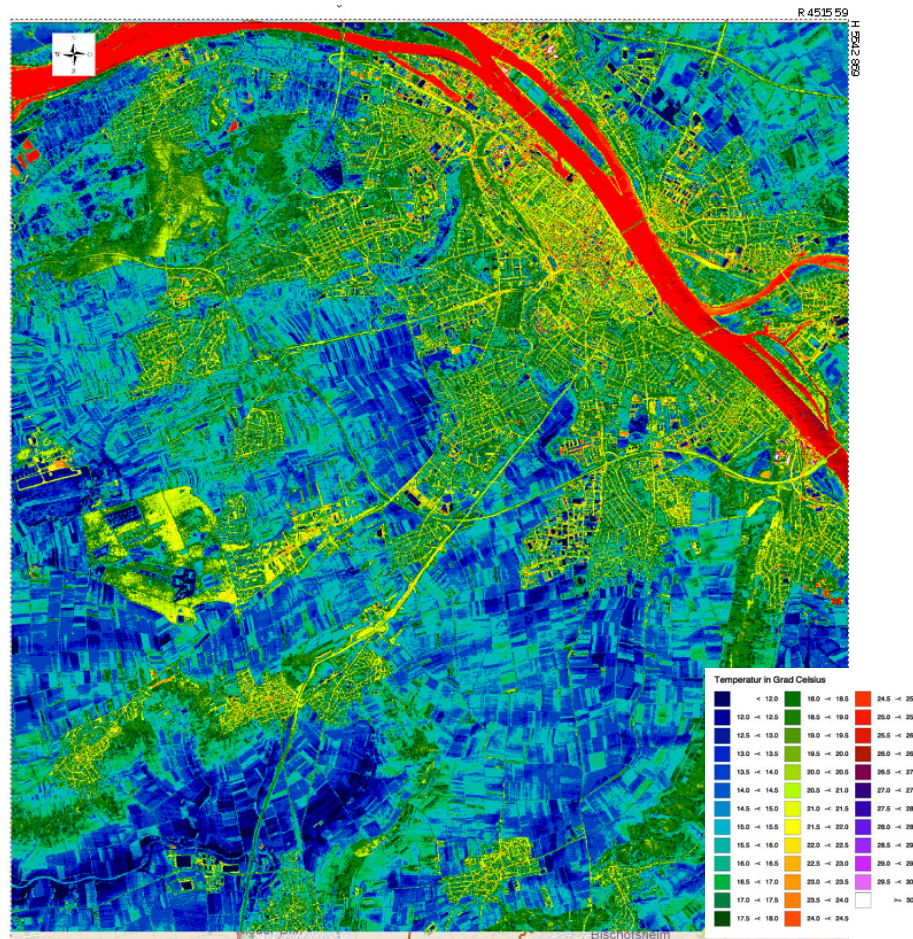






Oberflächentemperaturen 1998 5.30 Uhr

Klimafunktionskarte Mainz 1993





## Sichtung vorhandener Gutachten und Erkenntnisse; Erstellung einer Stellungnahme an Amt 60

ID	Gutachten <sup>1</sup>	Jahr	D-land RP/H	Stadt Mainz	Stadt- teil <sup>2</sup>	Stand- ort <sup>3</sup>
08_1	ÖKOPLANA (2008): Kurzstellungnahme zum geplanten Stadion westlich der K 3. Mannheim	2008		(X)	Br	LS
08_2	EICHHORN (2008): Beeinträchtigung der Belüftungsverhältnisse im Münchfeld durch einen Neubau der Fachhochschule Mainz westlich der Koblenzer Straße. Mainz.	2008		(X)	Br	LS
08_3	ÖKOPLANA (2008): Verschattungsstudie zum Bebauungsplan „Hopfengarten/Jakobsbergstraße (A 183)“ der Stadt Mainz. Mannheim	2008		(X)	A	LS
08_4	ÖKOPLANA (2008): Klimauntersuchung zum Bebauungsplan „Multifunktionale Stadion südlich des Europakreisels (B 157) und zur Änderung des Flächennutzungsplanes. Mannheim.	2008		(X)	Br	LS
08_5	ÖKOPLANA (2008): Ergänzende Klimauntersuchung zum Bebauungsplan „Multifunktionale Stadion südlich des Europakreisels (B 157) und zur Änderung des Flächennutzungsplanes. -Option Parkdeck- Mannheim.	2008		(X)	Br	LS
08_6	ÖKOPLANA (2008): Luftschadstoffgutachten zum Bebauungsplan „Multifunktionale Stadion südlich des Europakreisels (B 157) und zur Änderung des Flächennutzungsplanes. Mannheim.	2008		(X)	Br	LS
08_7	TÜV HESSEN GmbH (2008): Gutachten P 2851 zur notwendigen Schornsteinhöhe und zu den Immissionen von Luftschadstoffen beim Betrieb des Krematoriums in Mainz. Frankfurt.	2008		(X)	A	LS
08_8	DEUTSCHER WETTERDIENST (2008): Qualifizierte Prüfung der Übertragbarkeit einer Ausbreitungszeitreihe (AKThem) nach TA Luft 2002 auf den Standort in Mainz. Frankfurt.	2008		(X)	A	LS
08_9	SGD SÜD (2008): Luftreinhalte- und Aktionsplan Mainz. Fortschreibung 2005-2010. LUWG Bericht 08/2007. Oppenheim.	2008		(X)	A, N	GE
09_1	ÖKOPLANA (2009): Ergänzendes Klimagutachten zum Bauvorhaben 7155 Studierendenwohnanlage auf dem Hochschulerweiterungsgelände	2009		(x)	Br	LS

Stadverwaltung Mainz | Amt 67 | Postfach 3820 | 55028 Mainz

60-Bauamt  
Abt. Bauaufsicht

Grün- und Umweltamt  
Hr. Reinhard (2037), Fr.  
Sedlaczek (3954)

Postfach 3820  
55028 Mainz

Geschwister-Scholl-Str. 4

Tel 0 61 31 - 12-2890  
Fax 0 61 31 - 12-2555

www.mainz.de

Mainz, 20.08.2019

Stellungnahme des 67-Grün- und Umweltamtes







## Klimagutachten zu Bauvorhaben, Beispiele



ÖKOPLANA  
KLIMAÖKOLOGIE  
LUFTHYGIENE  
UMWELTPLANUNG

### KLIMAGUTACHTEN ZUM BAUVORHABEN



ÖKOPLANA  
KLIMAÖKOLOGIE  
LUFTHYGIENE  
UMWELTPLANUNG

### KLIMAÖKOLOGISCHE STELLUNGNAHME



ÖKOPLANA  
KLIMAÖKOLOGIE  
LUFTHYGIENE  
UMWELTPLANUNG

### KLIMAEXPERTISE – MAINZ-ZITADELLE MÖGLICHE KLIMAÖKOLOGISCHE AUSWIRKUNGEN EINER MASSIVEN AUSLICHTUNG DES ÖRTLICHEN BAUMBESTANDES



**Auftraggeber:**

Landeshauptstadt Mainz  
67 – Grün- und Umweltamt  
Geschwister-Scholl-Straße 4  
D-55131 Mainz



## Bauleitplanung: Beteiligung als Träger öffentlicher Belange

### Dienstanweisung Bauleitplanung

(DA-BLP - 92)  
vom 01.04.1992  
zuletzt geändert am 13.04.2011

#### 1. Zweck der Dienstanweisung

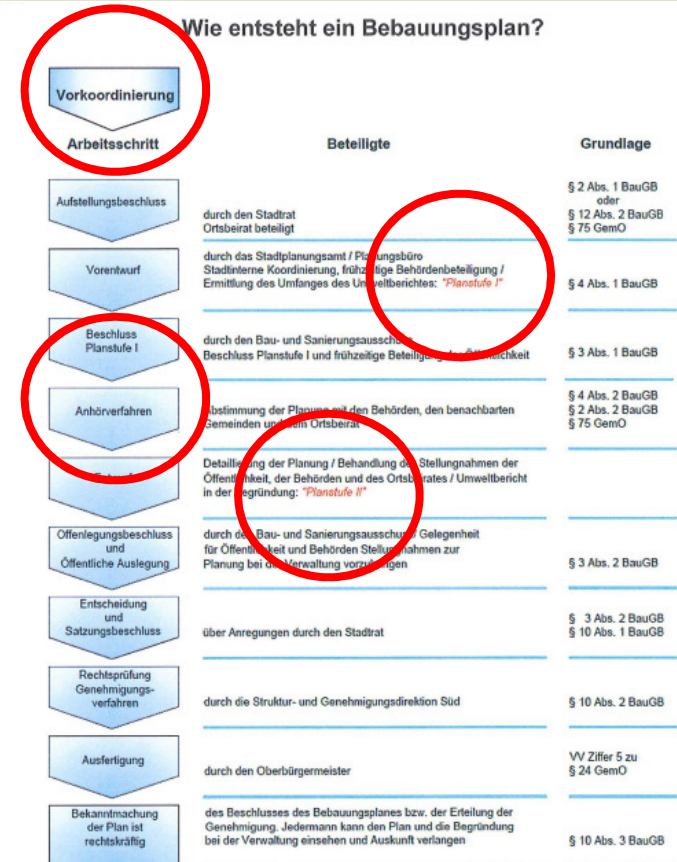
Diese Dienstanweisung hat den Zweck, die Aufstellung, Änderung, Ergänzung und Aufhebung von Bauleitplänen (Flächennutzungsplan und Bebauungsplan), den Erlass von Veränderungssperren sowie übrigen städtebaulichen Satzungen zu regeln (s. a. Ziffer 6. ff). Sowohl das Stadtplanungsamt als auch die mitwirkenden Ämter im Bauleitplanverfahren sind an diese Dienstanweisung gebunden.

#### 2. Zuständigkeit

Zuständig für die Durchführung des Bauleitplanverfahrens, die Verfahren zum Erlass von Veränderungssperren sowie für die Verfahren der übrigen städtebaulichen Satzungen ist das 61-Stadtplanungsamt.

#### 3. Grundsätze der Bauleitplanung

##### 3.1 Inhaltliche Anforderungen an die Bauleitplanung.



BauGB - Baugesetzbuch vom 23.09.2004, zuletzt geändert durch Gesetz vom 31.07.2009  
GemO - Gemeindeordnung Rheinland-Pfalz in der Fassung vom 31.01.1994, zuletzt  
geändert durch Gesetz vom 28.09.2010





## Dialog, Dokumentation und Transparenz

### Stadt Mainz: Checkliste zur Anwendung des § 13 BauGB

Änderungen oder Ergänzungen von Bebauungsp Aufstellungen, die den Zulässigkeitsmaßstab nach BauGB durchgeführt werden, soweit hierzu die Aufgabe, die Anwendbarkeit des § 13 BauGB, zu prüfen. Hierzu dient die nachfolgende Checkliste, ist eine Anwendung des § 13 BauGB mit einer abschließenden Aussage treffen zu können.

Die Checkliste ist bis zum Termin der Vorkoordination und 6) sowie dem 60 – Bauamt (Punkt 1b) und der

**Stadtverwaltung Mainz**  
61-Stadtplanungsamt  
Zitadelle Bau A  
Postfach 38 20  
55028 Mainz

**Verfahren / Planung / Projekt:**

**Frist:**  
spätestens bis Termin Vorkoordinierung

**Vorkoordinierungstermin:**  
Datum:  
Uhrzeit:  
Ort:

**Checkliste zur Anwendung des § 13 BauGB**

1. a) Werden durch die **Änderung** oder **Er** die Grundzüge der Planung berührt?
- b) Wird durch die **Aufstellung** des Bebauungsplans nach § 34 BauGB der sich aus der Ergebnis ergebende Zulässigkeitsmaßstab wesentlich
- c) Werden über die Inhalte des § 9 Abs. 1

### Stadt Mainz: Checkliste zur Anwendung des § 13a BauGB

Seit der Novellierung des Baugesetzbuches ist ein neues Instrument „Bebauungspläne der BauGB durchgeführt werden, soweit hier hat somit die Aufgabe, die Anwendbarkeit eines Aufstellungsbeschlusses zu prüfen, wenn alle Fragen mit „Nein“ beantwortet werden können. Ggf. sind ergänzende Aussagen treffen zu können.

Verwaltungsintern wurde festgelegt, dass bei Bebauungsplänen Anwendung findet, wenn die Fläche von weniger als 20.000 m<sup>2</sup> ist, BauGB jedoch auch über diesem Schweregrad.

Die Checkliste ist bis zum Termin der Vorkoordinierung (Punkt 1, 2, 4, 5 und 7) sowie dem 60 – Bauamt (Punkt 3, 4, 5, 6 und 7) auszufüllen.

**Stadtverwaltung Mainz**  
61-Stadtplanungsamt  
Zitadelle Bau A  
Postfach 38 20  
55028 Mainz

**Verfahren / Planung / Projekt:**

**Frist:**  
spätestens bis Termin Vorkoordinierung

### Stadt Mainz: Klimaschutz in der verbindlichen Bauleitplanung

Mit der Novellierung des Baugesetzbuches zum 22.07.2011 hat der Klimaschutz ein verstärktes Gewicht im Baugesetzbuch erhalten. Die Klimaschutzklausel wurde in § 1a (5) BauGB eingeführt und ist in der Abwägung zu berücksichtigen. Der Katalog möglicher Inhalte des Bebauungsplanes in § 9 BauGB wurde um Erfordernisse des Klimaschutzes erweitert. Hierbei handelt es sich um Maßnahmen, die dem Klimawandel entgegenwirken und um Maßnahmen, die der Anpassung an den Klimawandel dienen. Die Verwaltung hat somit die Aufgabe, neben den stadtökologischen Belangen des Klimaschutzes die energetischen Belange des Klimaschutzes verstärkt zu würdigen. Verwaltungsintern wurde festgelegt, sich hierzu einer Checkliste zu bedienen. Diese Checkliste beinhaltet Angaben zur Nutzung erneuerbarer Energien sowie zur sparsamen und effizienten Nutzung von Energie. Die Checkliste dient gleichzeitig als Dokumentation und wird Bestandteil der Begründung. Die Checkliste stellt eine Sammlung der Maßnahmen dar, die im Bauleitplanverfahren geregelt werden können. Sofern Maßnahmen im Einzelfall nicht angewendet werden können oder sollen, ist dies zu begründen.

Die Checkliste ist bis zum Termin der Behördenbeteiligung gem. § 4 (2) BauGB vom 17 – Umweltamt auszufüllen und nimmt sodann am weiteren Verfahren teil.

**Stadtverwaltung Mainz**  
17-Umweltamt  
Postfach 38 20  
55028 Mainz

Bearbeiterin:  
Tel.: 06131/12-  
Fax: 06131/12-25 55  
E-Mail:  
**Az.:**

**Verfahren / Planung / Projekt:**

**Frist:**  
spätestens zur Behördenbeteiligung  
gem. § 4 (2) BauGB am

Datum:

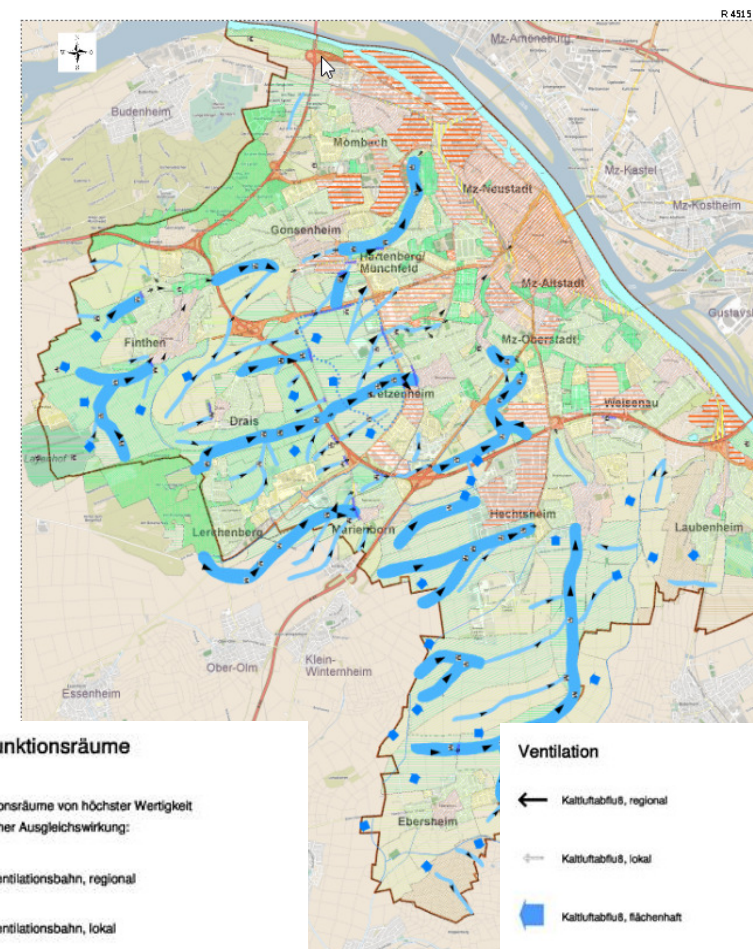
*Eingang:*

**Checkliste zum Klimaschutz (energetische Belange)**

Ja Nein

## Analyse vorhandener Daten, Messungen und Berechnungen, Ersteinschätzung

ID	Gutachten <sup>1</sup>	Jahr	D-land RP/H	Stadt Mainz	Stadt- teil <sup>2</sup>	Stand- ort <sup>3</sup>
08_1	ÖKOPLANA (2008): Kurzstellungnahme zum geplanten Stadion westlich der K 3. Mannheim	2008		(X)	Br	LS
08_2	EICHHORN (2008): Beeinträchtigung der Belüftungsverhältnisse im Münchfeld durch einen Neubau der Fachhochschule Mainz westlich der Koblenzer Straße. Mainz.	2008		(X)	Br	LS
08_3	ÖKOPLANA (2008): Verschattungsstudie zum Bebauungsplan „Hopfengarten/Jakobsbergstraße (A 183)“ der Stadt Mainz. Mannheim	2008		(X)	A	LS
08_4	ÖKOPLANA (2008): Klimauntersuchung zum Bebauungsplan „Multifunktionale Stadion südlich des Europakreisels (B 157) und zur Änderung des Flächennutzungsplanes Mannheim.	2008		(X)	Br	LS
08_5	ÖKOPLANA (2008): Ergänzende Klimauntersuchung zum Bebauungsplan „Multifunktionale Stadion südlich des Europakreisels (B 157) und zur Änderung des Flächennutzungsplanes. -Option Parkdeck- Mannheim.	2008		(X)	Br	LS
08_6	ÖKOPLANA (2008): Luftschadstoffgutachten zum Bebauungsplan „Multifunktionale Stadion südlich des Europakreisels (B 157) und zur Änderung des Flächennutzungsplanes Mannheim.	2008		(X)	Br	LS
08_7	TÜV HESSEN GmbH (2008): Gutachten P 2851 zur notwendigen Schornsteinhöhe und zu den Immissionen von Luftschadstoffen beim Betrieb des Krematoriums in Mainz. Frankfurt.	2008		(X)	A	LS
08_8	DEUTSCHER WETTERDIENST (2008): Qualifizierte Prüfung der Übertragbarkeit einer Ausbreitungszeitreihe (AKTherm) nach TA Luft 2002 auf den Standort in Mainz. Frankfurt.	2008		(X)	A	LS
08_9	SGD SÜD (2008): Luftreinhalte- und Aktionsplan Mainz. Fortschreibung 2005-2010. LUWG Bericht 08/2007. Oppenheim.	2008		(X)	A, N	GE
09_1	ÖKOPLANA (2009): Ergänzendes Klimagutachten zum Bauvorhaben 7155 Studierendenwohnanlage auf dem Hochschulerweiterungsgelände	2009		(x)	Br	LS

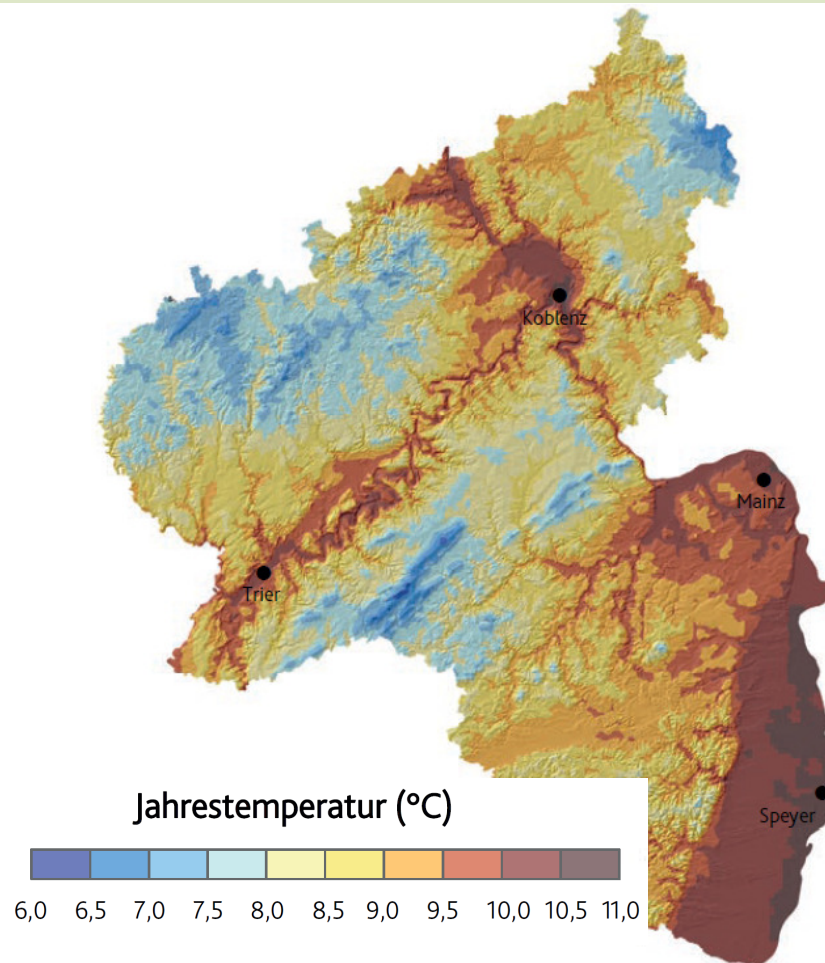
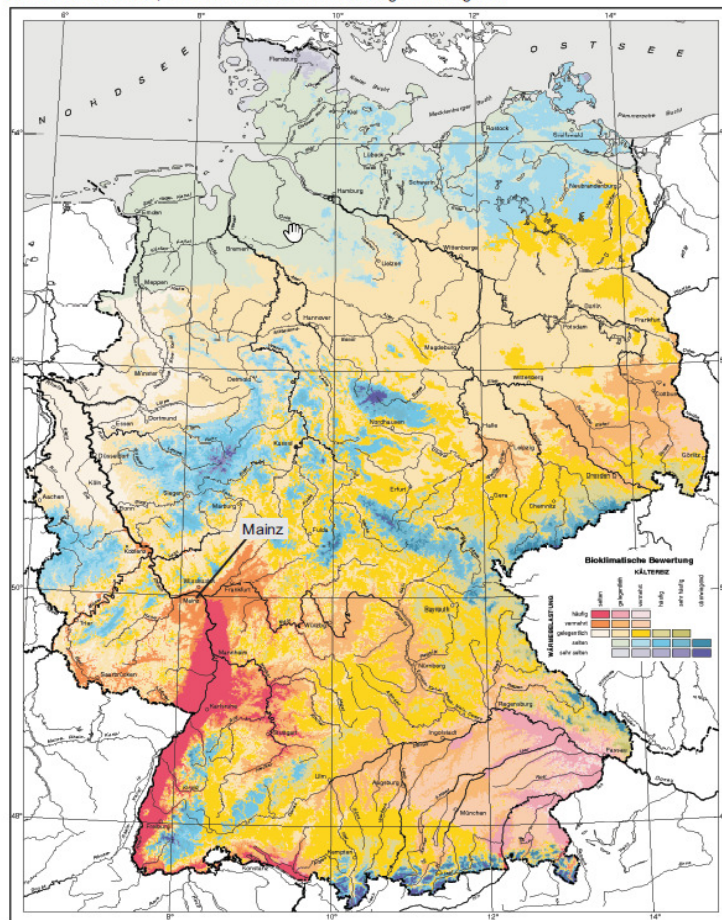




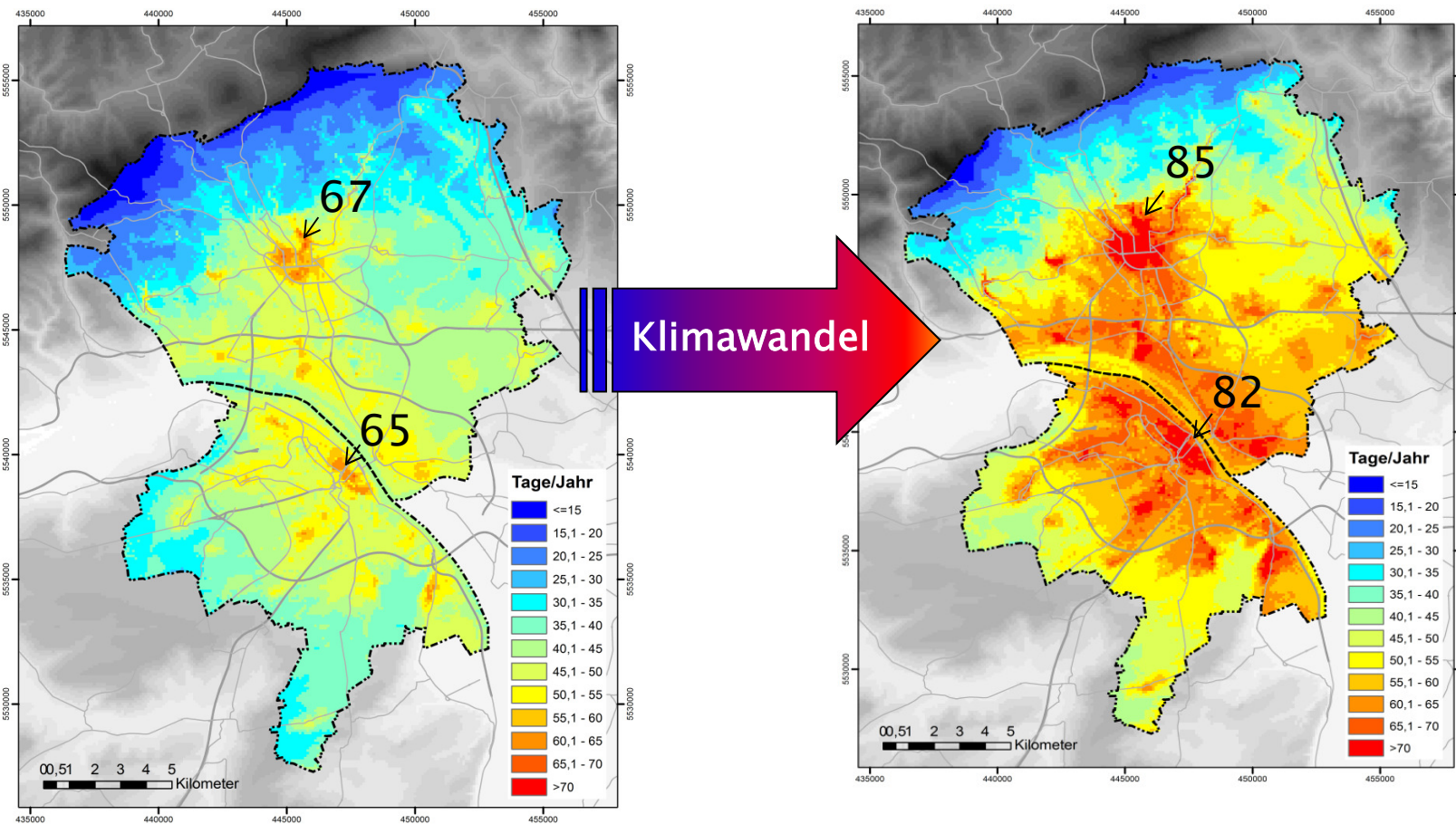


## Beachtung der aktuellen klimatischen Belastung ...

Kartenentwurf: DWD, Geschäftsfeld Medizin-Meteorologie Freiburg i. Br.



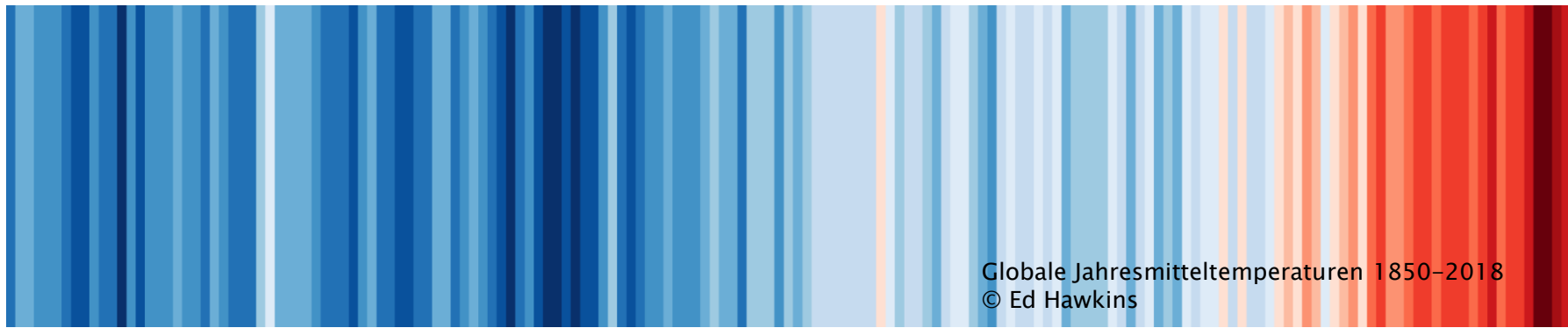
... und des zu erwartenden Klimawandels





Vergleich der Kenntage 1971–2000, 2031–2060, Zunahme **in Prozent** – ohne Stadtentwicklung

Kenntage	Sommertage			Heiße Tage			Tropennächte		
Innenstadt	64,	86,	<b>+34 %</b>	20,	38,	<b>+ 90 %</b>	16,	35,	<b>+118 %</b>
Bretzenh.-Feld	42,	66,	<b>+57 %</b>	10,	22,	<b>+120 %</b>	7,	23,	<b>+228 %</b>
Ob.-Olmer-Wald	25,	46,	<b>+86 %</b>	4,	12,	<b>+200 %</b>	6,	21,	<b>+250 %</b>



Globale Jahresmitteltemperaturen 1850–2018  
© Ed Hawkins





## Klimagutachten zu Bebauungsplänen



ÖKOPLANA  
KLIMAÖKOLOGIE  
LUFTHYGIENE  
UMWELTPLANUNG



ÖKOPLANA  
KLIMAÖKOLOGIE  
LUFTHYGIENE  
UMWELTPLANUNG

### KLIMAÖKOLOGISCHE STELLUNGNAHME ZUM BEBAUUNGSPLAN „MILCHPFAD (O 70)“ DER LANDESHAUPTSTADT MAINZ



**Auftraggeber:**

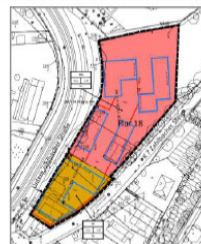


Landeshauptstadt Mainz  
67 – Grün- und Umweltamt  
Geschwister-Scholl-Straße 4  
55131 Mainz



ÖKOPLANA  
KLIMAÖKOLOGIE  
LUFTHYGIENE  
UMWELTPLANUNG

### KLIMAGUTACHTEN ZUM BEBAUUNGSPLAN „UNTERE ZAHLBACHER STRASSE (O 69)“ IN DER LANDESHAUPTSTADT MAINZ



**Auftraggeber:**



Stadtverwaltung des Landeshauptstadt Mainz  
67 Grün- und Umweltamt  
Geschwister-Scholl-Straße 4  
55131 Mainz

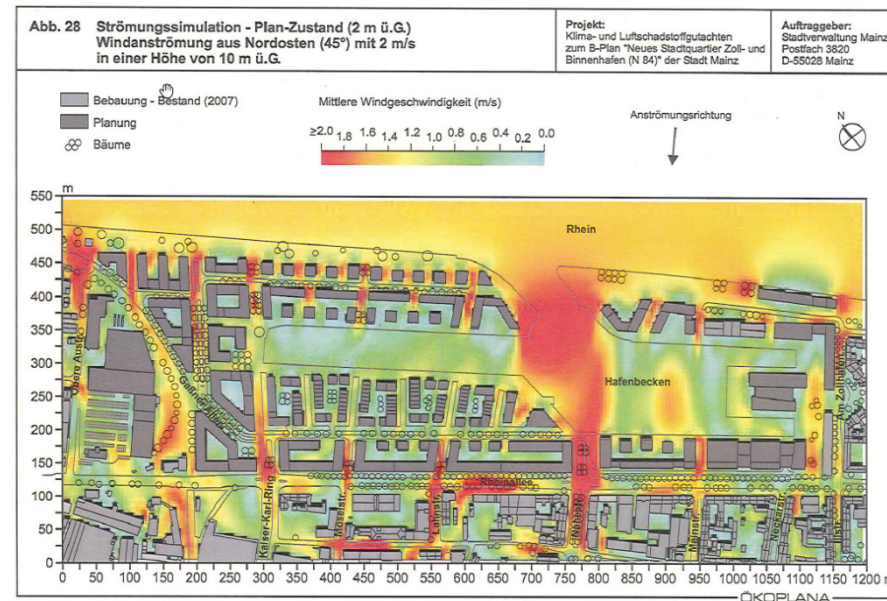
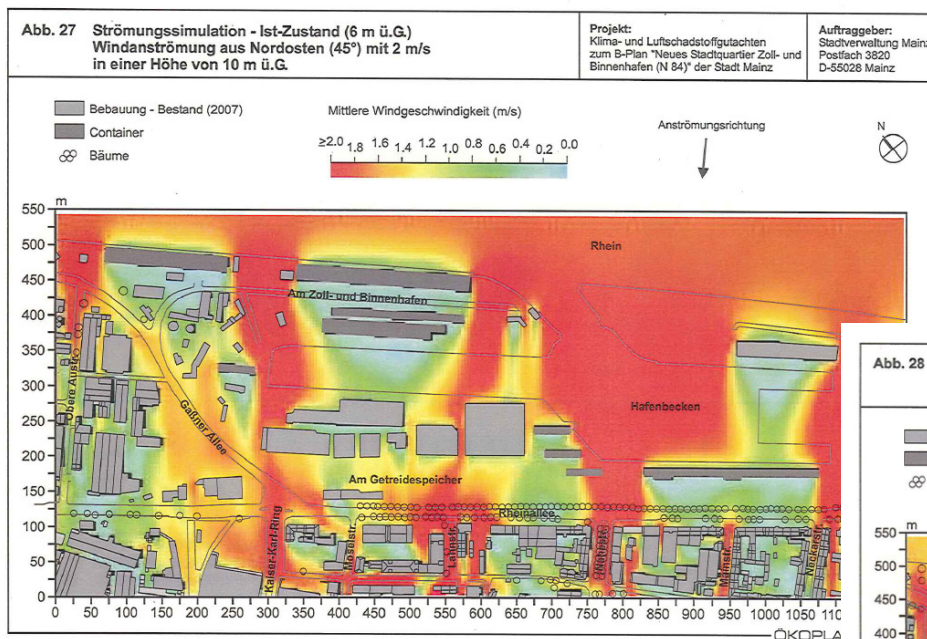
### KLIMAGUTACHTEN ZUM PLANUNGSGEBIET „RODELBERG“ IN MAINZ



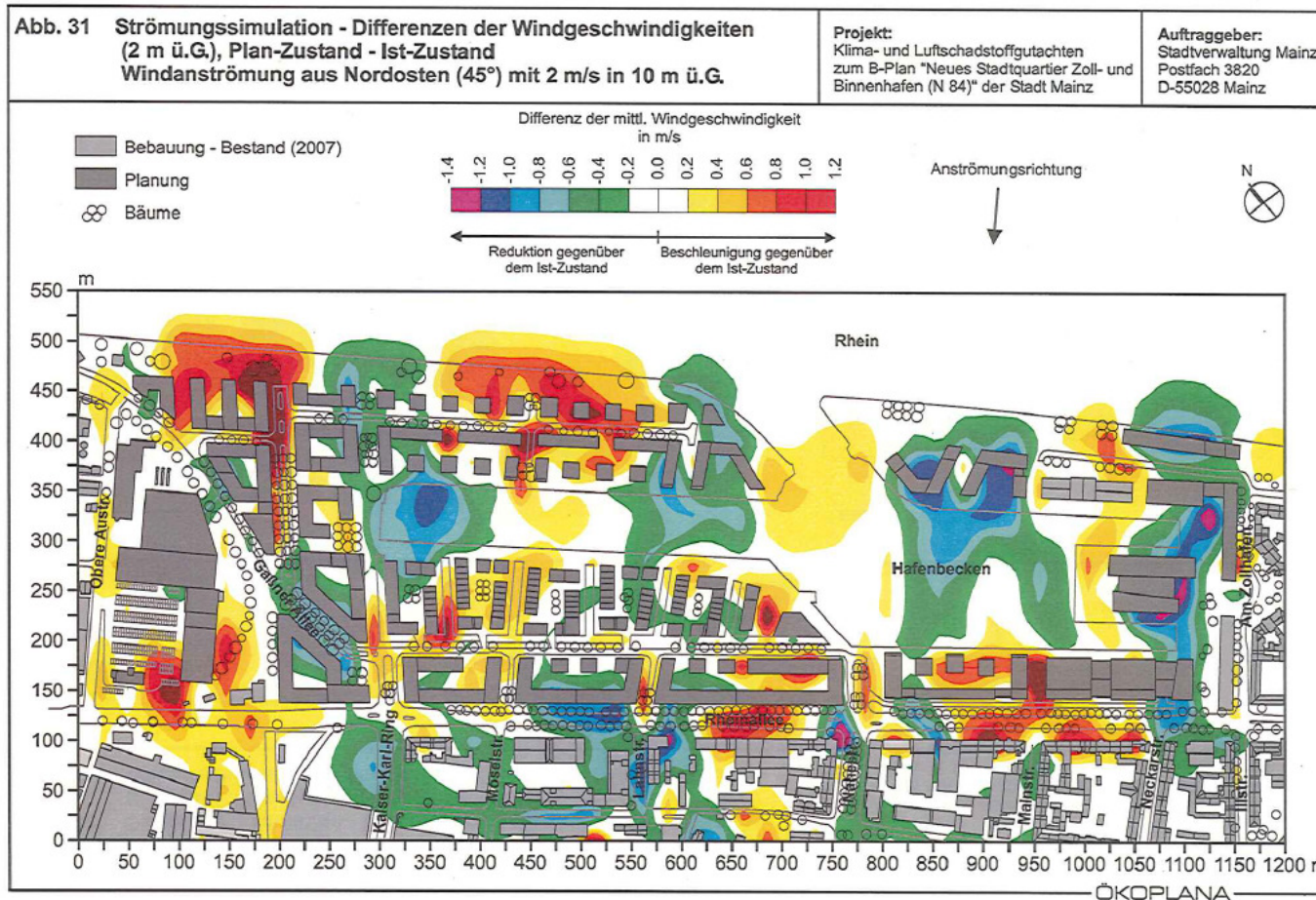
**Auftraggeber:**

J. Molitor Immobilien GmbH  
Rheinstraße 194 b  
D-55218 Ingelheim am Rhein

## Beispiel: „Neues Stadtquartier Zoll- und Binnenhafen (N 84)“ – Durchlüftung (Ist/Plan)

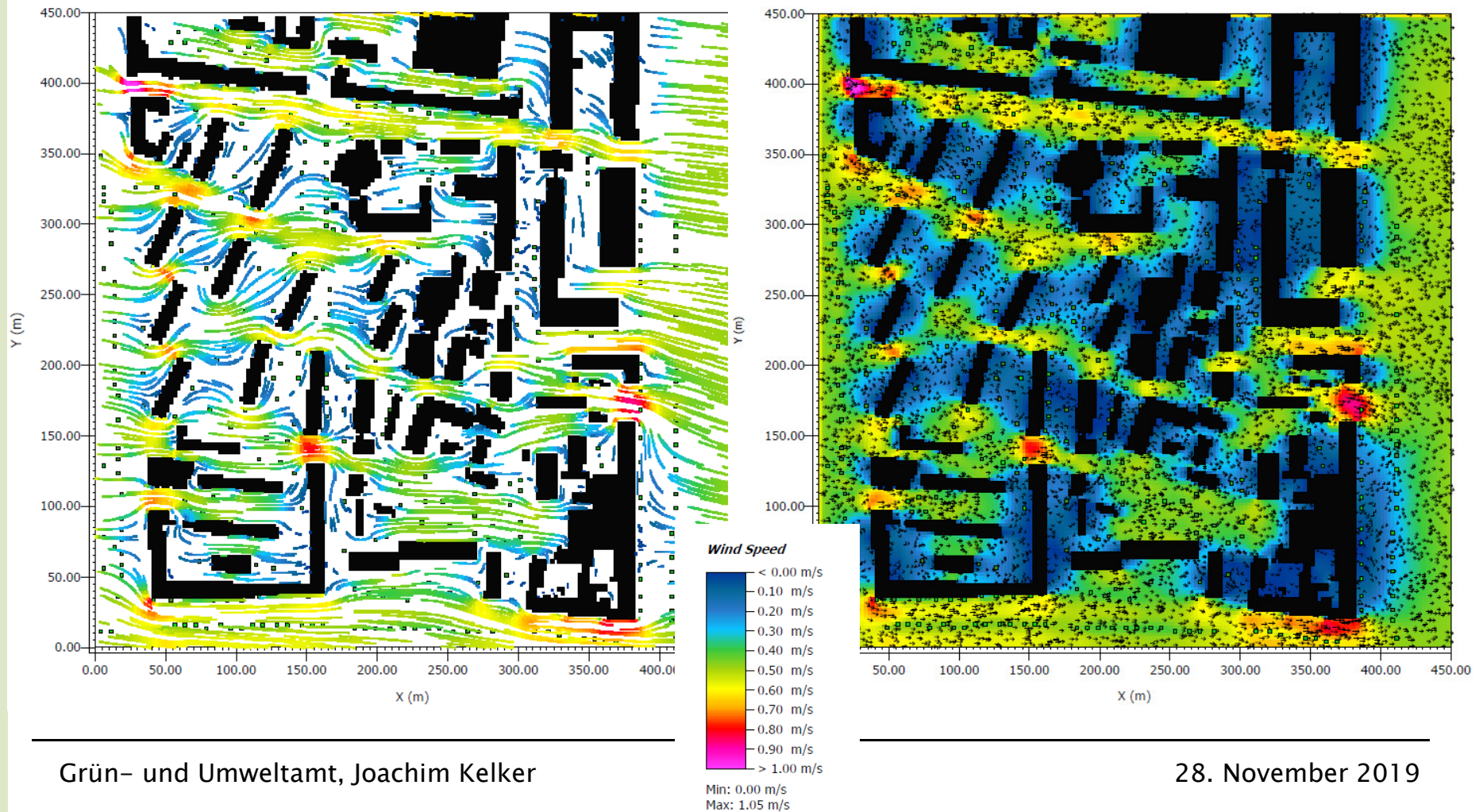


## Beispiel: „Neues Stadtquartier Zoll- und Binnenhafen (N 84)“ – Durchlüftung (Differenzen)

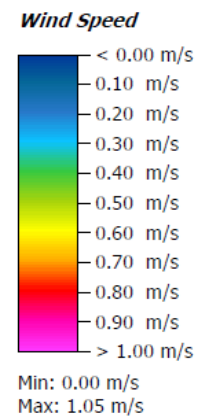
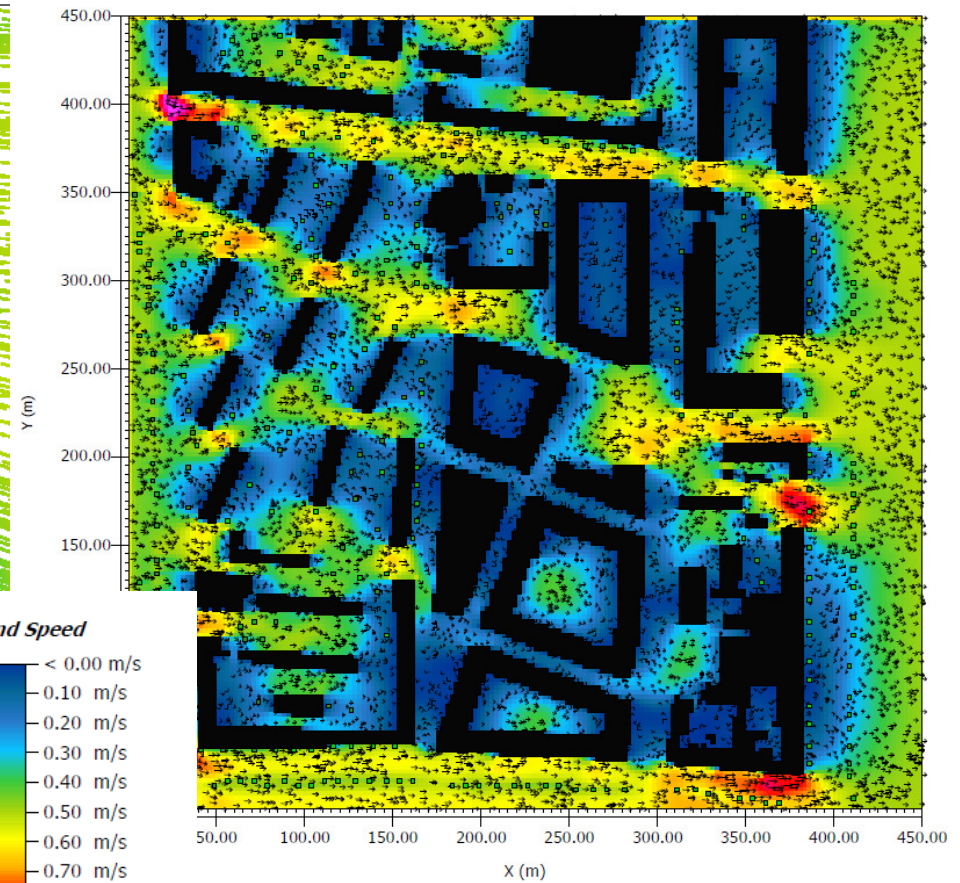
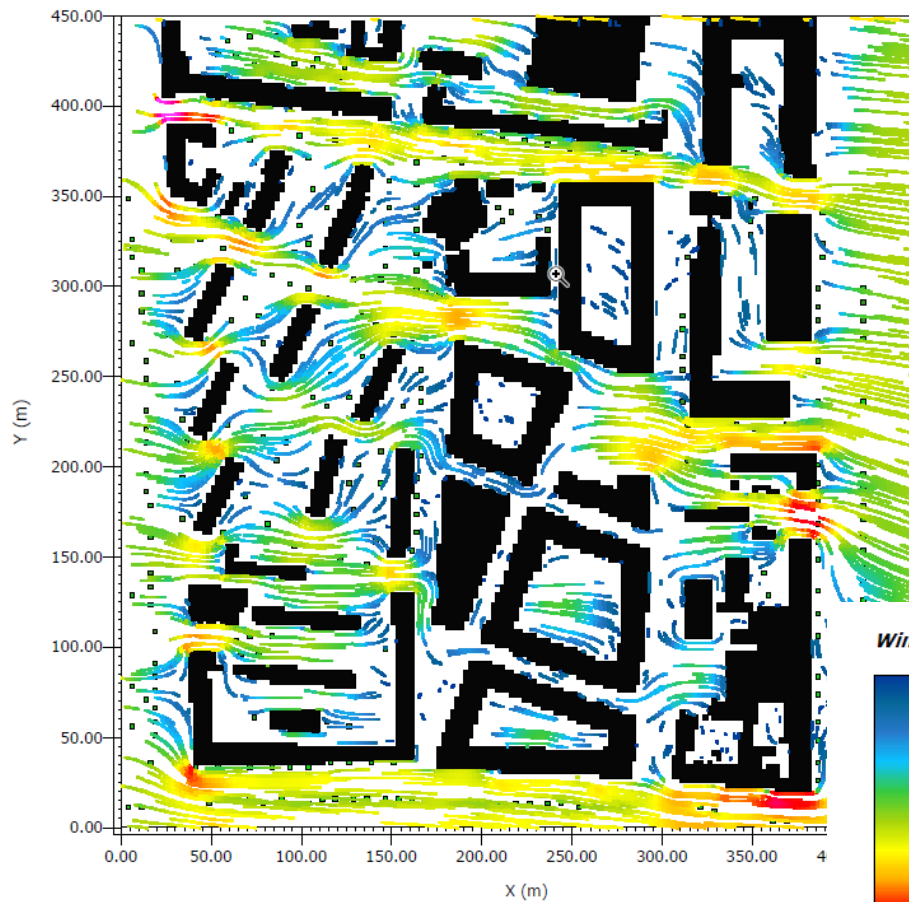




## Beispiel: „Neuer Quartiersplatz (N 87)“ – Durchlüftung (Ist)



## Beispiel: „Neuer Quartiersplatz (N 87)“ – Durchlüftung (Plan)





## Beispiel: „Neuer Quartiersplatz (N 87)“ – Durchlüftung (Differenzen)

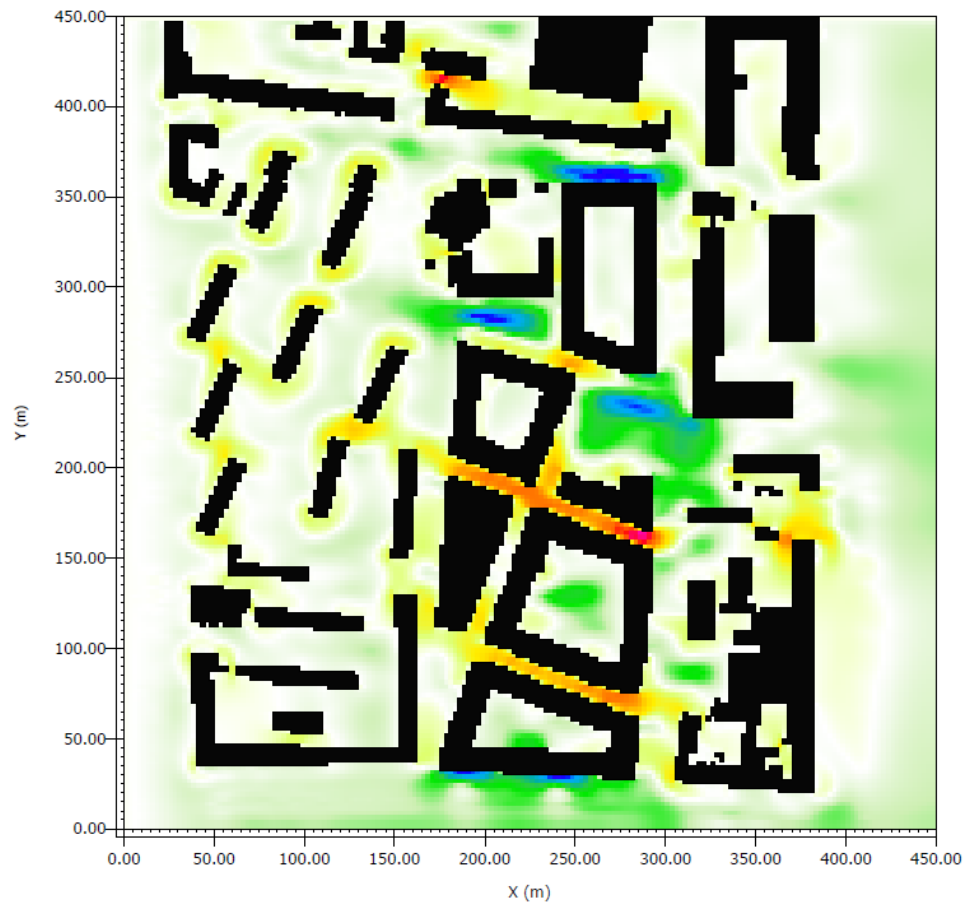
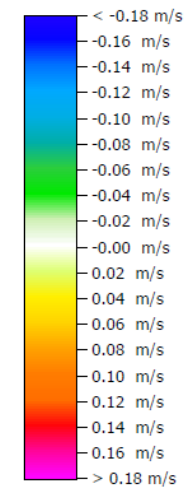


Abbildung 7: N87  
Differenzenwindfeld -  
Optimized Case abzüglich  
Worst Case 14:00h 20.07.2013  
x/y Schnitt bei k=3 (z=1.7500 m)

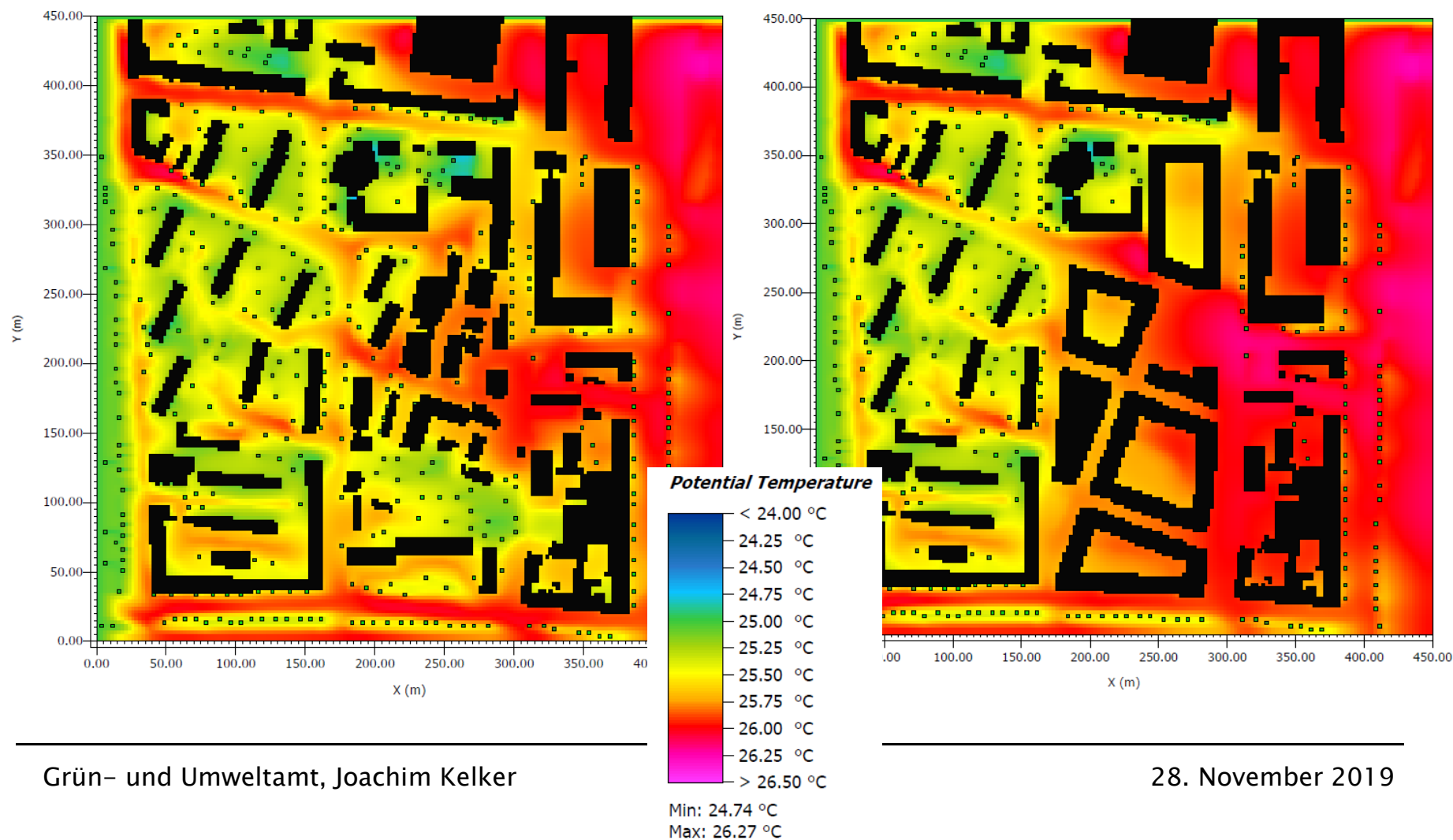
*absolute Difference Wind Speed*



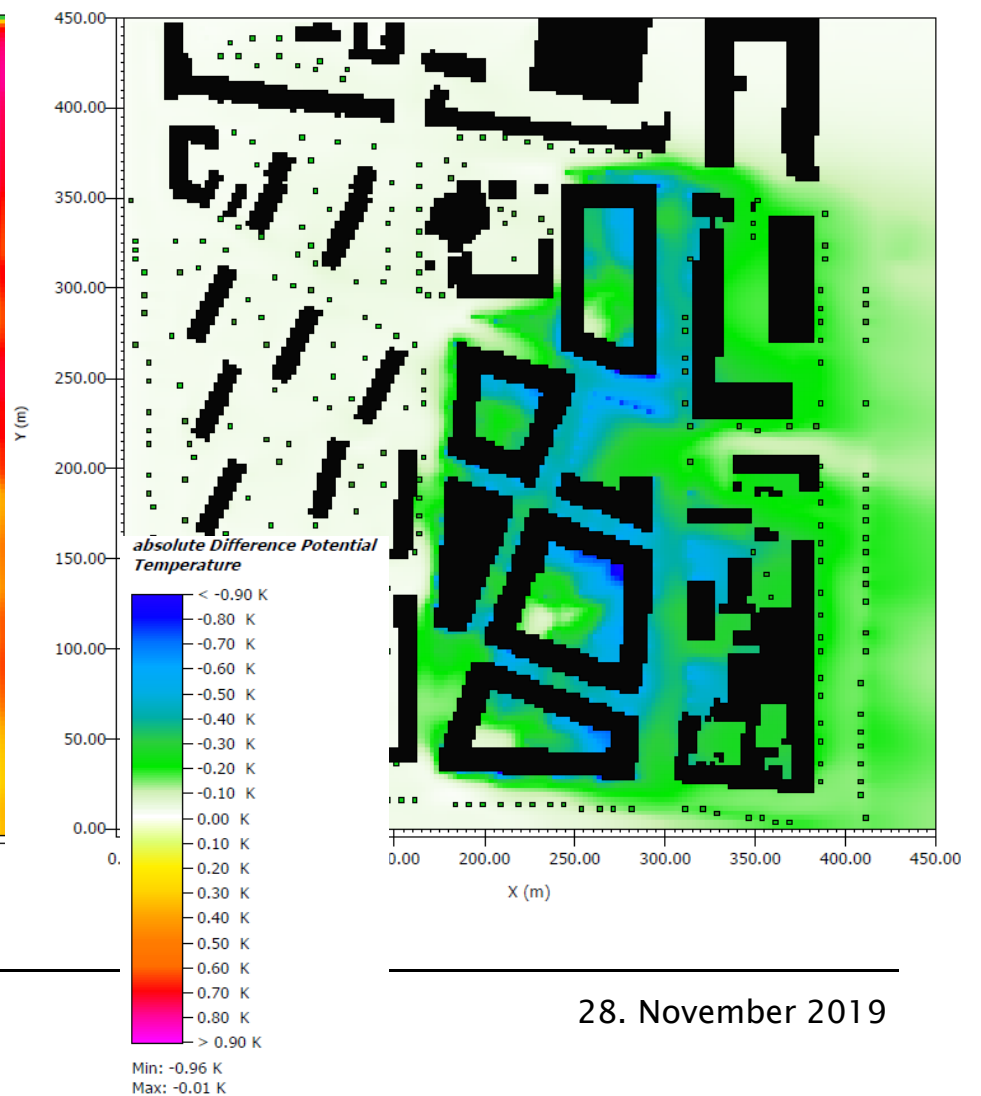
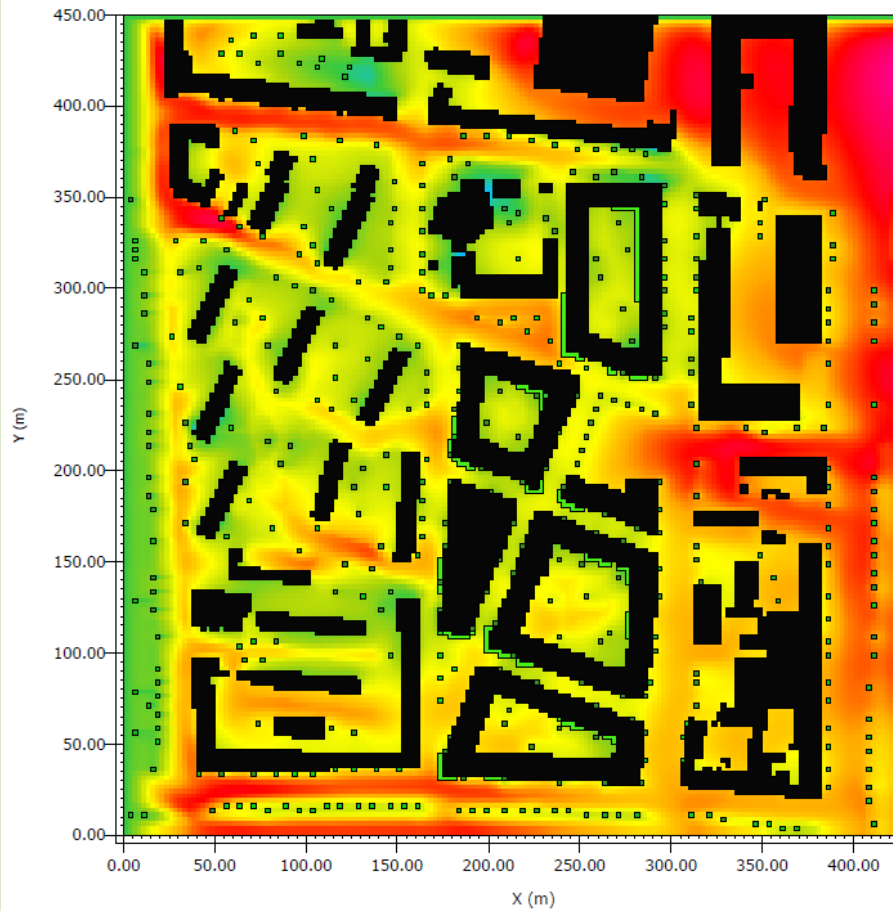
Min: -0.21 m/s  
Max: 0.16 m/s



## Beispiel: „Neuer Quartiersplatz (N 87)“ – Lufttemperatur 22 Uhr (Ist/Plan)



## Beispiel: „Neuer Quartiersplatz (N 87)“ – Lufttemperatur 22 Uhr Plan („Grünoptimiert“)



## Beispiel: Textliche Festsetzung zum Bebauungsplan „Hochschulerweiterung ... (B 158)“

### 1.8.3 Gebäudeabstände zur Sicherung der Durchlüftung

Zur Sicherung der Durchlüftung sind von einzelnen Gebäuden mit einer Gebäudehöhe von 4 - 14 m über Höhenbezugspunkt die folgenden Abstandsflächen einzuhalten. Die textliche Festsetzung 1.9.1 gilt dabei entsprechend.

Gebäude mit eindeutiger Hauptfirstrichtung (Längsachse) sind dabei den in den nachfolgenden Nummern 1 und 2 genannten Ausrichtungen zuzuordnen. Diese Ausrichtungen sind durch Grad ( $^{\circ}$ ) definiert, wobei ausgehend von der Nord-Richtung ( $0^{\circ}$ ) die Ausrichtung "im Uhrzeigersinn" angetragen wird.

1. Liegt die Ausrichtung der Hauptfirstrichtung (Längsachse) des Gebäudes zwischen  $30^{\circ}$  und  $75^{\circ}$ , so ergibt sich eine Abstandsfläche mit einer Tiefe von 7,5 % der Gebäudelänge, jedoch mindestens 4 m.

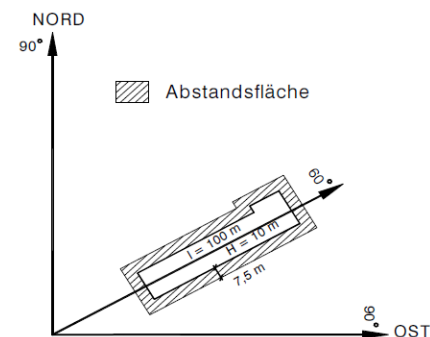


Abb.2: Gebäudeabstand gemäß der textlichen Festsetzung 1.8.3, Nr. 1.



... für eine lebenswerte und klimaangepasste Stadt



Vielen Dank für Ihre Aufmerksamkeit.

Haben Sie Fragen ?

