



Landeshauptstadt  
Mainz

# Stadtplanungsamt

## Struktur und Aufgaben der Abteilungen

---



## ORGANISATIONSSTRUKTUR



**Dezernat V**  
Umwelt, Grün, Energie und Verkehr  
Frau Beigeordnete Katrin Eder

**Dezernat IV**  
Bauen, Denkmalpflege und Kultur  
Frau Beigeordnete Marianne Grosse

**Amtsleitung Stadtplanungsamt**

61.1 Abteilung  
Verkehrswesen

61.3 Abteilung  
Straßenbetrieb

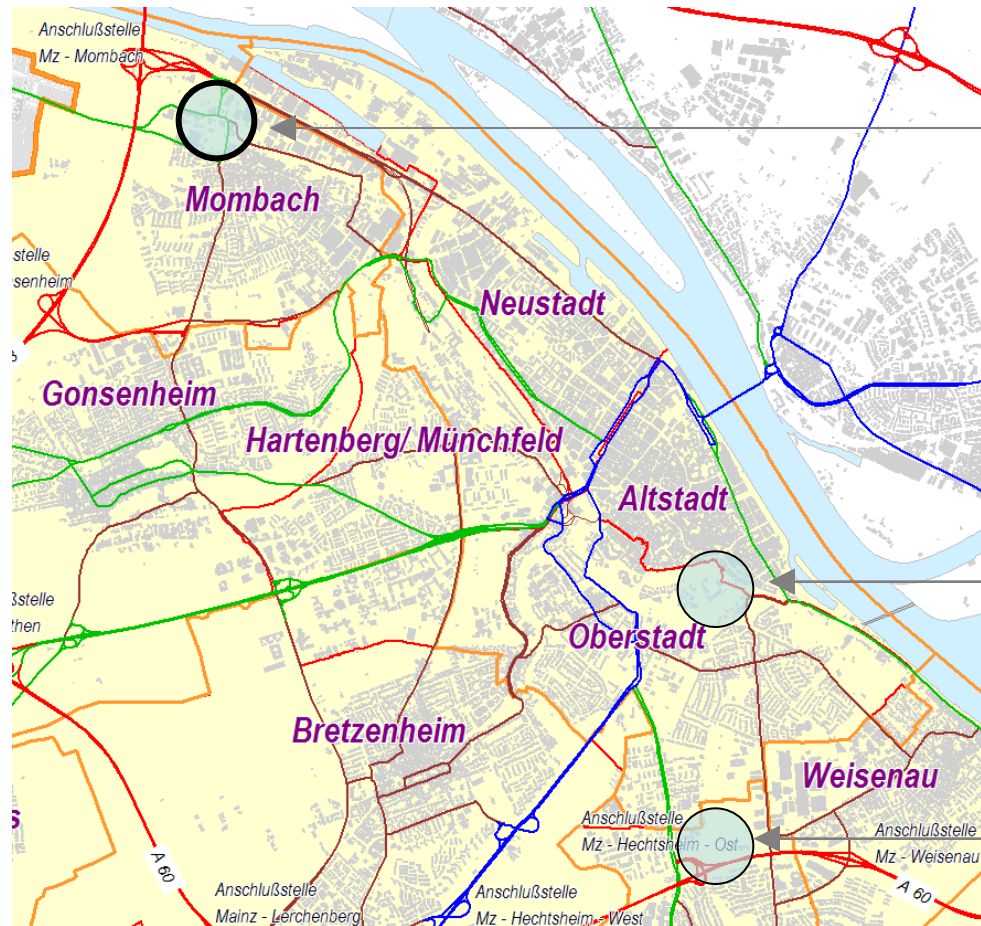
61.4 Abteilung  
Straßenverkehrs-  
behörde

61.0.1 Städtebau, Stadtbildpflege,  
öffentliche Beleuchtung

61.2 Abteilung  
Stadtplanung



## Dienstorte der Abteilungen



Standortübersicht

Bauhof ZKW

Industriestraße 70

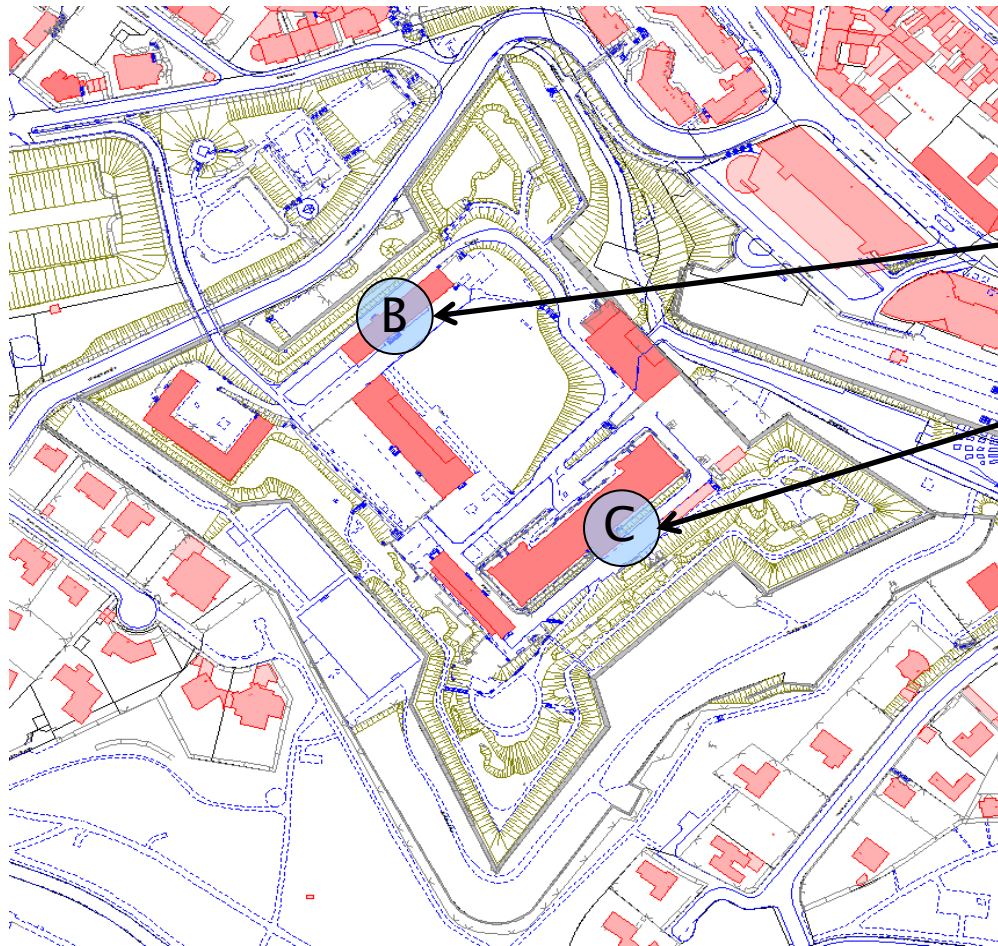
Zitadelle

Bauhof Emy-Roeder-Straße

Emy-Roeder-Straße 11



## Dienstorte der Abteilungen



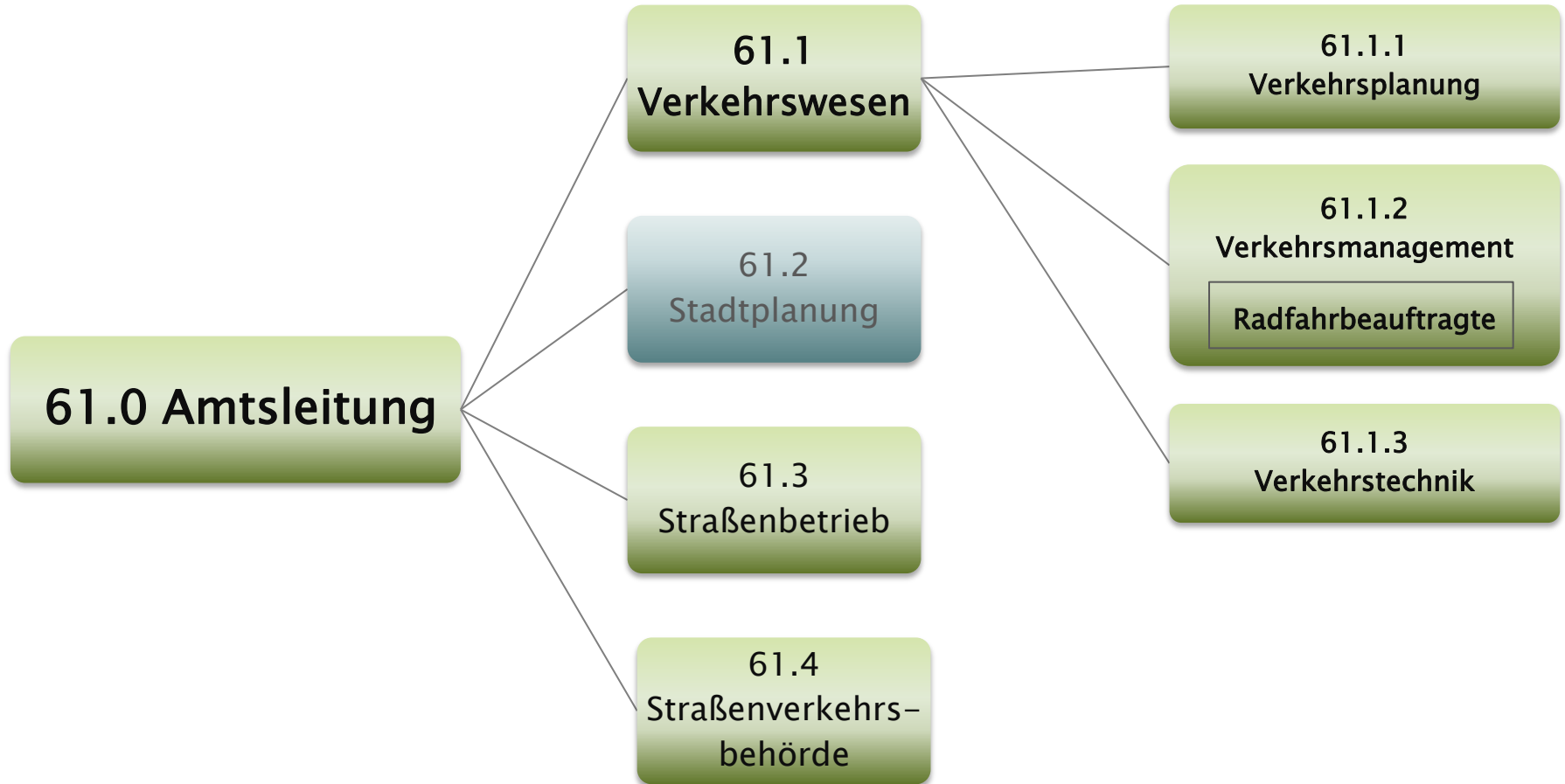
Hier finden Sie die  
Abteilungen auf der Zitadelle

61.1 Verkehrswesen  
61.4 Straßenverkehrsbehörde

61.3 Straßenbetrieb  
61.4 Straßenverkehrsbehörde



## STRUKTUR DER ABTEILUNG VERKEHRSWESEN IM STADTPLANUNGSAMT





Landeshauptstadt  
Mainz

## Abteilung Verkehrswesen

### **Abteilungsleitung:**

Manuela Metzsch

Dipl. Ing.

Stadtplanungsamt

Abteilung Verkehrswesen

Zitadelle Bau B

Zimmer 109

Tel.: (06131) 12 34 00

Fax: (06131) 12 20 53

[manuela.metzsch@stadt.mainz.de](mailto:manuela.metzsch@stadt.mainz.de)

---





## Abteilung Verkehrswesen – Sachgebiet Verkehrsplanung

### Sachgebiet 61.1.1 Verkehrsplanung

Sachgebietsleitung: Oliver Werner

8 MitarbeiterInnen

#### Aufgabenschwerpunkte:

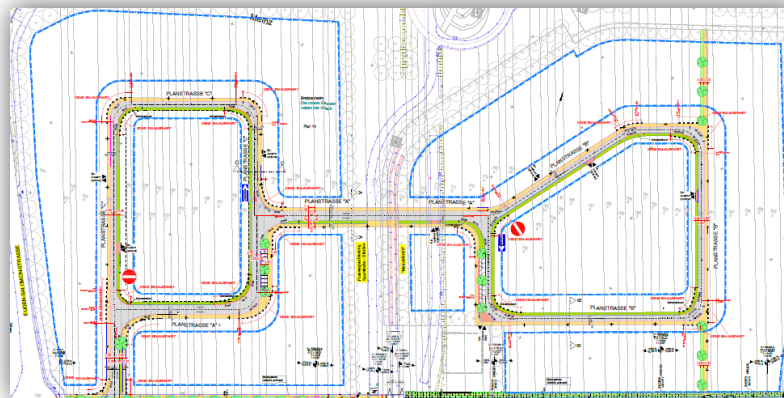
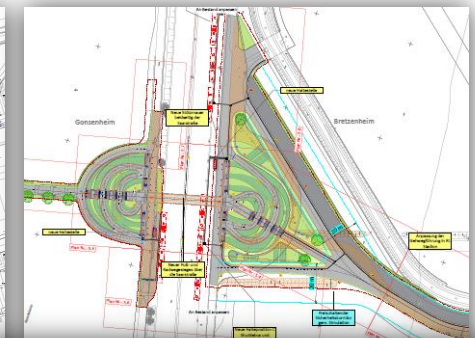
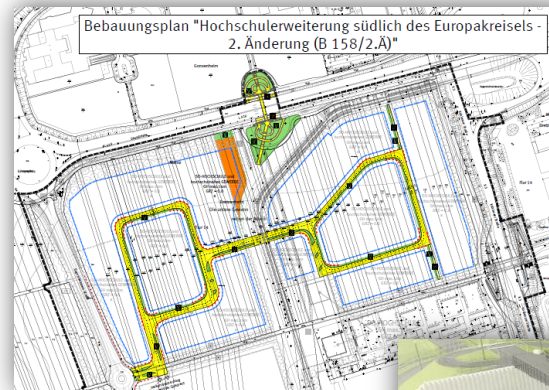
- Straßenplanungen und Planungen verkehrlicher Anlagen (Konzepte, Vorentwürfe, Entwurfs- und Ausführungsplanungen inkl. Planungsabstimmungen Ver-/Entsorgungsleitungen)
- Verknüpfung der Belange von Stadtraumgestaltung sowie der straßenbaulichen und verkehrlichen Erfordernissen
- Mitarbeit bei Bauleitverfahren und anderen Planrechtsverfahren
- Barrierefreiheit im öffentlichen Verkehrsraum
- Verkehrsfachliche Stellungnahmen zu Baugesuchen
- Bürgerinformationen und Planungsvorstellungen in Gremien



## Abteilung Verkehrswesen – Sachgebiet Verkehrsplanung

### Erschließung “Uni-Erweiterung (B 158)” + Brücke Saarstraße

- Zuarbeit B-Plan
- Planung, Koordinierung
- Förderantrag Brücke
- Bau ab ca. 2019/2020
- Schulareal in Planung
- private Bauvorhaben
- Planung Plaza folgt später



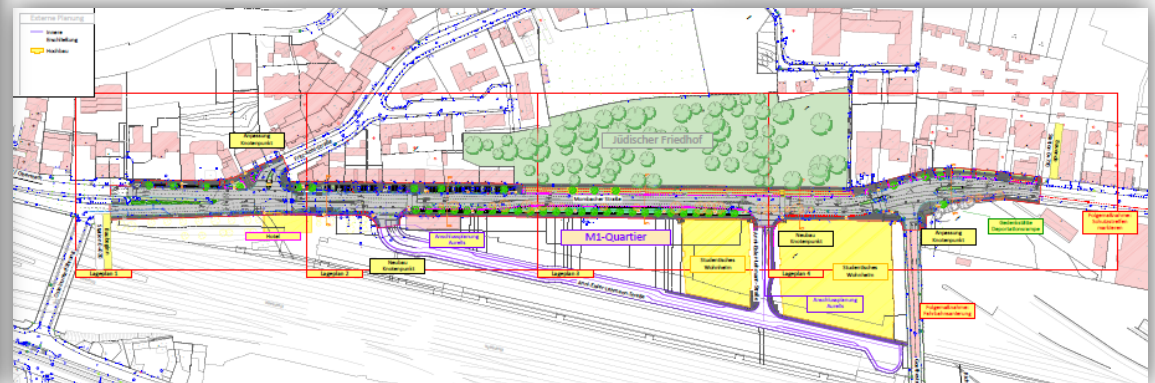
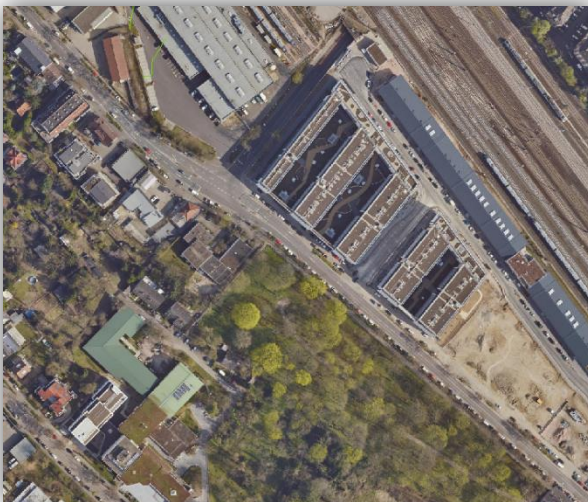




## Abteilung Verkehrswesen – Sachgebiet Verkehrsplanung

### Umgestaltung Mombacher Straße – 2 Abschnitte

- Planung, Koordinierung und Förderung
- B-Plan (M1-Areal), Lichtsignalanlagen, Pendlerradroute
- Südabschnitt aktuell in Planung
- Nordabschnitt Planung folgt





Landeshauptstadt  
Mainz

## Abteilung Verkehrswesen – Sachgebiet Verkehrsplanung

# Umgestaltung Hauptstraße – 4 Abschnitte (Projekt Soziale Stadt)

- 1.+2.BA fertiggestellt
- aktuell 3.BA in Bau
- 4.BA Planung + Koordinierung
- Pendlerradroute
- Bürgerinformation in Vorbereitung

Bestandssituation 4. BA



**Fit für die Zukunft!**  
Mainz baut:  
die neue  
Hauptstraße

Landeshauptstadt  
Mainz

**Der 3. Bauabschnitt**  
Von Einmündung Schönbergstraße bis einschl. Floßstraße

Verkehrsberuhigter Geschäftsbereich 20 km/h Bordsteinhöhe 2-3 cm Querung der Fahrbahn an allen Stellen	Fahrbahn Zone 30 30 km/h Bordsteinhöhe 6 cm Querungshilfe bei der Köppelstraße
---	---

Landeshauptstadt  
Mainz

**Fit für die Zukunft!**  
Mainz baut:  
die neue  
Hauptstraße

Hier baut die Landeshauptstadt Mainz  
die Mombacher Hauptstraße (3. Bauabschnitt)

Gefördert durch:

Soziale Stadt

Bauressortministerium  
des Innern, für Bau-  
und Heimat

LEBENSQUALITÄT  
FORSCHUNG

RheinlandPfalz  
MINISTERIUM DES INNERN  
UND FÜR ENERGIE



## Abteilung Verkehrswesen – Sachgebiet Verkehrsplanung

# Sanierung und Behindertengerechter Ausbau von Haltestellen z.B. Fischtorplatz (li.) und Südring (re.)





## Abteilung Verkehrswesen – Sachgebiet Verkehrsmanagement

# Sachgebiet 61.1.2 Verkehrsmanagement

Sachgebietsleitung: Christian Kron

8 MitarbeiterInnen + 3 MitarbeiterInnen (Dieselfonds)

### Aufgabenschwerpunkte:

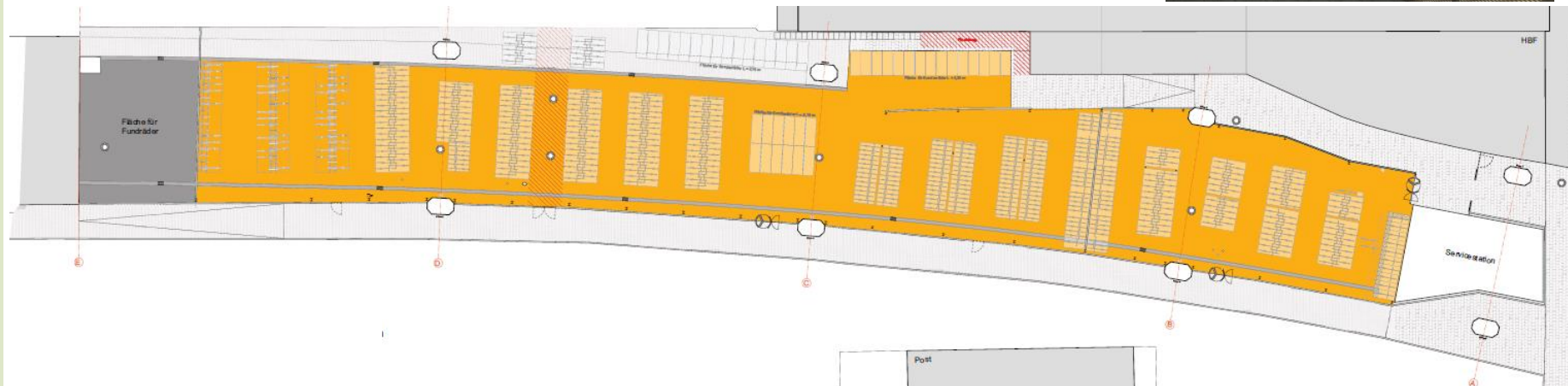
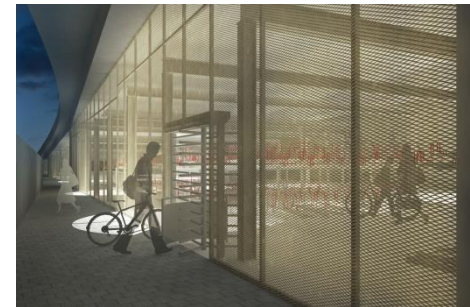
- Verkehrserhebungen, Verkehrsmodelle, Simulationen, Verkehrsgutachten
- Haushaltsbefragungen zur Ermittlung des Mobilitätsverhaltens
- Umweltverbund (Rad, Fußgänger, ÖPNV, Carsharing)
- Radverkehrsförderung durch Projekte und Öffentlichkeitsarbeit
- ÖPNV–Aufgabenträgerschaft (z.B. Nahverkehrsplan, Verkehrsverbünde etc.)
- Regionale Mitarbeit: Mainzer Ring, RNN, ivm RheinMain, EVTZ
- Parkraummanagement (Parkleitsystem, Bewohnerparkzonen)
- Koordination städtischer Großprojekte, z.B. CityBahn, Sicherheitskonzept
- Verkehrliche Zuarbeit z.B. Luftreinhalte– und Lärmaktionspläne



## Abteilung Verkehrswesen – Sachgebiet Verkehrsmanagement

### Projekte Radverkehr: Fahrradparkhaus

- Schaffung von ~1.000 Stellplätzen am Hbf West inklusive Radboxen und Stellplätze für Sonderräder
- Komfortabel, sicher, überwiegend kostenfrei
- Helle, freundliche Gestaltung
- Ergänzung durch weitere Stellplätze im Süd- und Nordbereich (ggf. durch Kooperation mit der DB und der „Bike and Ride Offensive“)





## Abteilung Verkehrswesen – Sachgebiet Verkehrsmanagement

### Projekte Radverkehr: Stadtteilradrouten

- Einfache, direkte Verbindung zwischen Ortsteil und Innenstadt
- Klare Wegeführung für erleichterte Orientierung
- Optimierung bestehender Routen mittels Bündelung auf einer Achse
- Erhöhte Sichtbarkeit = Sicherheit



Mainzer Rad-Logo



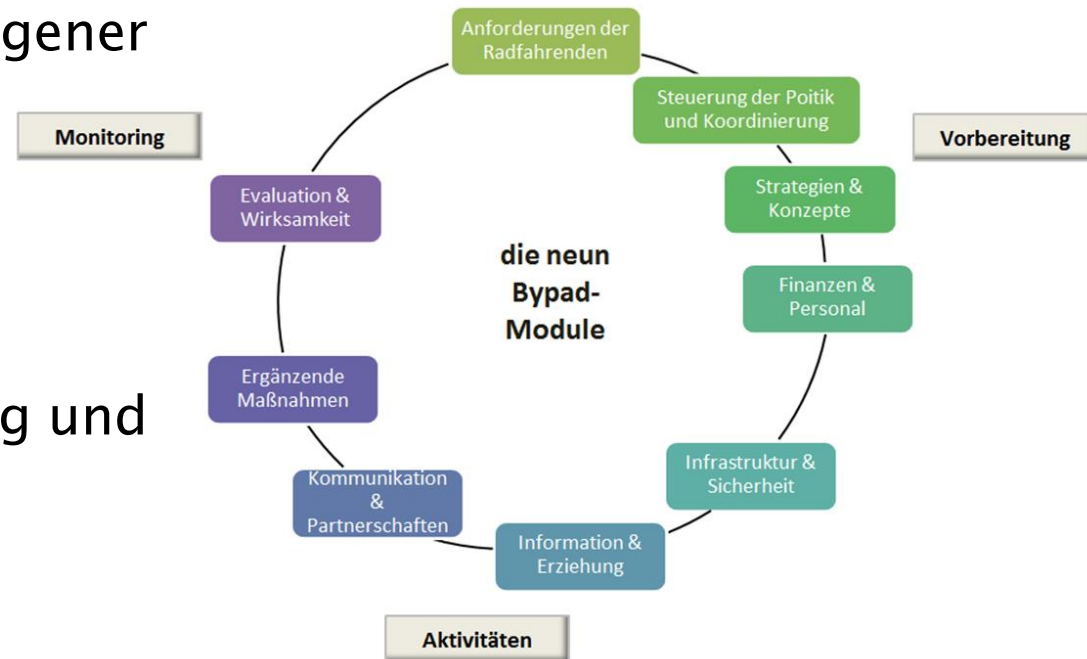
Markierungssymbol  
Stadtteilradroute



## Abteilung Verkehrswesen – Sachgebiet Verkehrsmanagement

### Projekte Radverkehr: Bypad Audit

- Gemeinsame Handlungsschwerpunkte von Verwaltung, Politik und Verbänden mithilfe externer Moderation
- Untersuchung zu ausgewogener Radverkehrspolitik mittels Qualitätskette aus 9 Modulen
- Definition weiterer Ziele in Qualitätsplan
- systematische Beobachtung und andauernde Verbesserung





## Abteilung Verkehrswesen – Sachgebiet Verkehrsmanagement

### weitere Projekte Radverkehr:

- Radbügelkonzept
- Ausbau Radinfrastruktur und Lückenschlüsse: Schutzstreifen, Radfahrstreifen, Piktogrammketten, Aufstellflächen
- Ausweitung der Radroutenbeschilderung
- Pendlerradroute
- Konfliktpunkte entschärfen (z. B. An der Allee/ Am Fort Gonsenheim)
- Koordinierung mit Baustellenmanagement
- Öffentlichkeitsarbeit: Information und Aufklärung







## Abteilung Verkehrswesen – Sachgebiet Verkehrsmanagement

### Projekte Masterplan M<sup>3</sup>

- Sofortprogramm saubere Luft 2017–2020.
- Ziel: Reduzierung der Stickoxid-Emissionen →
- Verhinderung des bislang drohenden Dieselfahrverbotes
- Zahlreiche Förderprojekte im Bereich der Digitalisierung (Bewilligte Fördersumme 18,7 Mio.€)
- intensiven Zusammenarbeit der Stadtverwaltung mit den Mainzer Stadtwerken und MVG

E-1 ÖPNV- Straßenbahn und Umstellung auf E-Busse/HS-Busse

E-2 MIV- Umsetzung E-Mobilitätskonzept

E-3 E-Flotten- und Fuhrparkmanagement

E-4 E-Fahrzeugförderung für Verwaltung/Gewerbe/Taxis

L-1 Stufenkonzept Urbane Logistik

L-2 Aufbau und Förderung urbaner Logistikstrukturen

L-3 Umweltsensitive LKW- und Lieferflotten-Steuerung

R-1 Radverkehrs- Stufenkonzept Radrouten/ Wegweisung



R-2 Radabstellanlagen, Sharingssysteme, Kommunikation

D-1 „Smart City Mainz“- Digitalisierungsstrategie für Mainz

D-2 Intelligentes, umweltsensitives Verkehrsmanagement

D-3 Digitalisierung des ÖPNV

D-4 Beschleunigung Modal Shift/ Kampagne

V-1 Erweiterung Straßenbahnnetz, CityBahn

V-2 Ergänzende Mobilitätsangebote, Mobilitätsmanagement

V-3 Multi- und intermodale Mobilitätsstationen

V-4 Steuerndes Parkraummanagement/P+R

R-3 Übergrifffähige, verbindende Radverkehrsinfrastruktur



**M<sup>3</sup>**  
Mehr Mobilität für Mainz



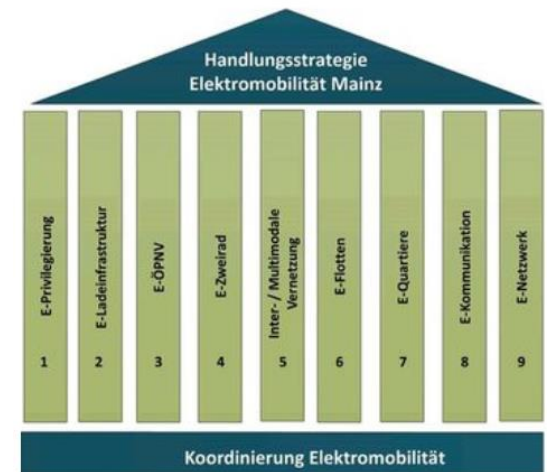
## Abteilung Verkehrswesen – Sachgebiet Verkehrsmanagement

# Elektromobilität und Carsharing

- Bearbeitung Handlungsstrategie und der Aktionspläne Elektromobilität
- Koordinierung der Standorte für Elektroladesäulen
- Abstimmung neuer Systeme (wie z.B. E-Tretroller)
- Anpassung der Satzungen (Parken, Stellplätze)
- Standortsuche für öffentliche (E)-Carsharing-Plätze

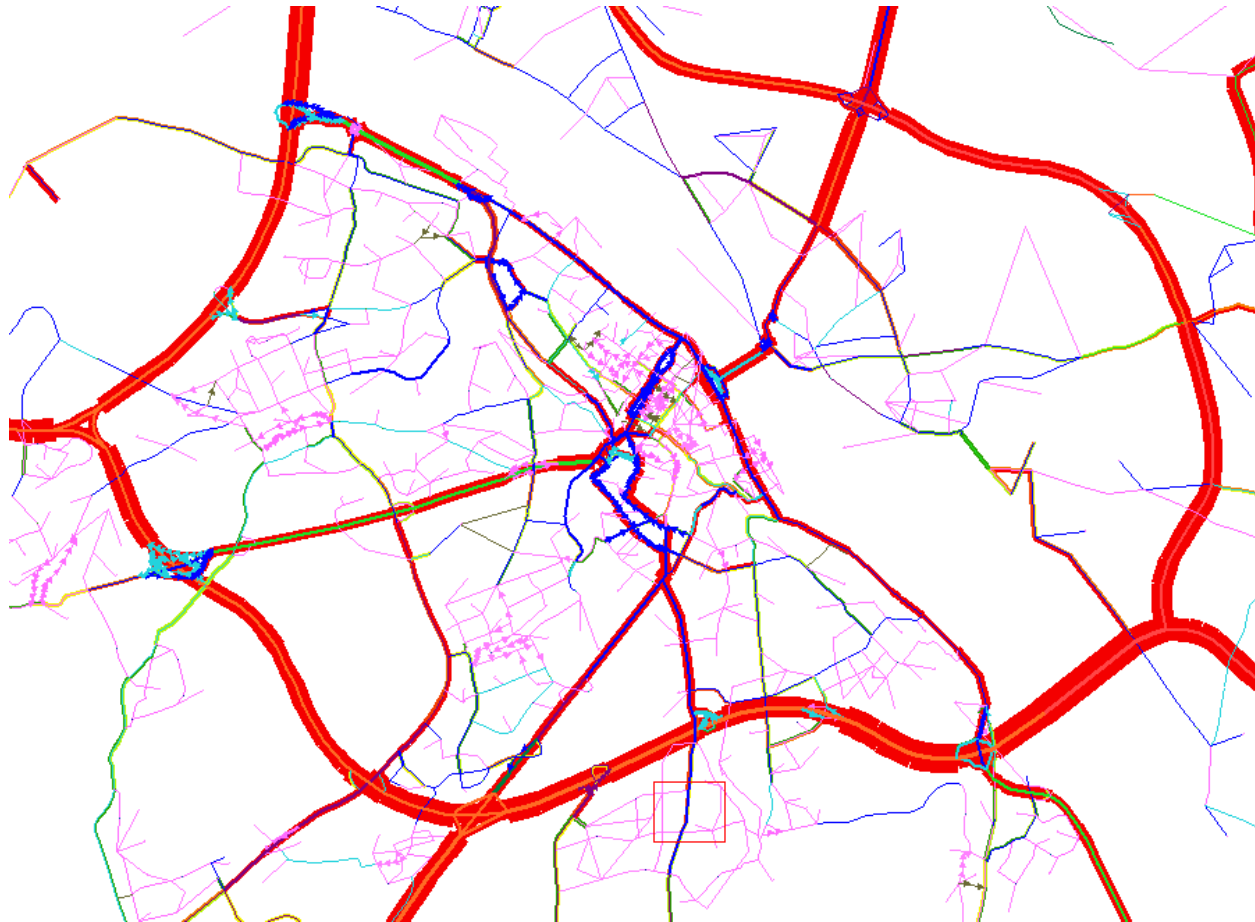
## Elektroautos parken gebührenfrei

- Mit E-Kennzeichen
- Bei Nutzung einer Parkscheibe
- Bis zur jeweiligen Höchstparkdauer



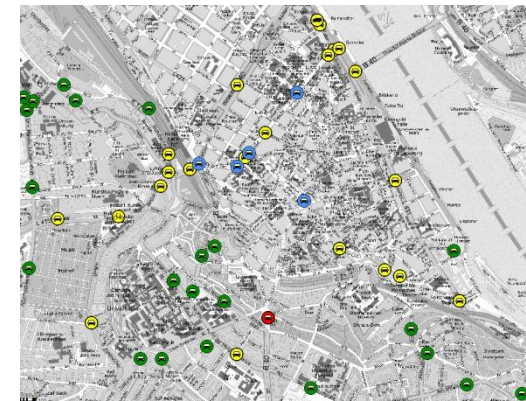
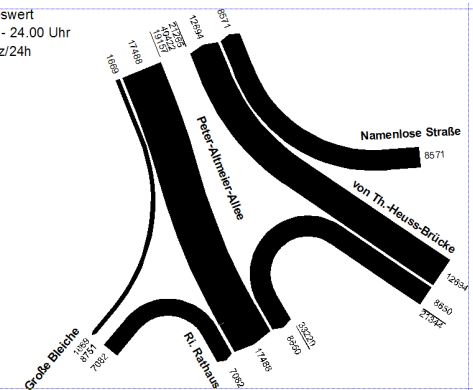


## Abteilung Verkehrswesen – Sachgebiet Verkehrsmanagement



### Verkehrserhebungen Verkehrsmodell

Tageswert  
0.00 - 24.00 Uhr  
in Kfz/24h

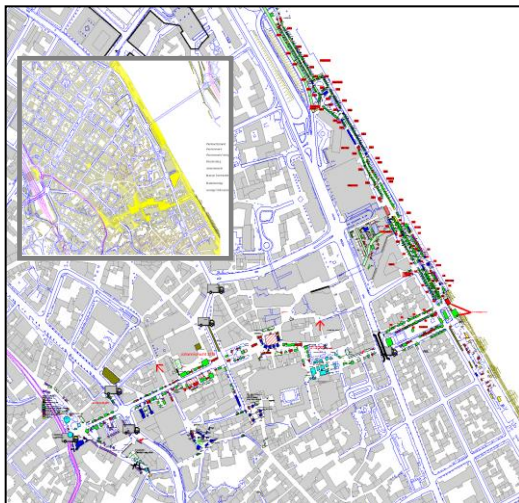




## Abteilung Verkehrswesen – Sachgebiet Verkehrsmanagement

# Sicherheitskonzept zum Schutz gegen terroristische Überfahrtaten (Lkw-Angriffe)

- Bundesweit erstes städt. Gesamtkonzept zum Schutz von Großveranstaltungen und Innenstadtbereichen
- Intensive Abstimmungen mit Gutachter, Polizei, Feuerwehr, Ordnungsamt, Marktwesen etc.



**Übersicht der Vehikel-Dynamischen Anprallenergie Bewertung (VDA)**

Antriebsart	Kilometer	Kilometer/Tag	Kilometer/Jahr	Kilometer/Lebensdauer	Kilometer/Lebensdauer	Antriebsart		Kilometer		Antriebsart	Kilometer	Antriebsart	Kilometer
						Motor	Hybrid	Verbrenner	Elektro				
Motor	1.000	30	30	30	30	247	27.227	0	0	36	37	36	36
Hybrid	2.000	60	60	60	60	492	49.274	0	0	36	37	36	36
Verbrenner	3.000	90	90	90	90	737	73.911	0	0	36	37	36	36
Elektro	4.000	120	120	120	120	982	98.538	0	0	36	37	36	36
Hybrid	5.000	150	150	150	150	1.227	123.875	0	0	36	37	36	36
Verbrenner	6.000	180	180	180	180	1.472	147.812	0	0	36	37	36	36
Elektro	7.000	210	210	210	210	1.717	172.749	0	0	36	37	36	36
Hybrid	8.000	240	240	240	240	1.962	197.686	0	0	36	37	36	36
Verbrenner	9.000	270	270	270	270	2.207	222.623	0	0	36	37	36	36
Elektro	10.000	300	300	300	300	2.452	247.560	0	0	36	37	36	36
Hybrid	11.000	330	330	330	330	2.697	272.497	0	0	36	37	36	36
Verbrenner	12.000	360	360	360	360	2.942	297.434	0	0	36	37	36	36
Elektro	13.000	390	390	390	390	3.187	322.371	0	0	36	37	36	36
Hybrid	14.000	420	420	420	420	3.432	347.308	0	0	36	37	36	36
Verbrenner	15.000	450	450	450	450	3.677	372.245	0	0	36	37	36	36
Elektro	16.000	480	480	480	480	3.922	397.182	0	0	36	37	36	36
Hybrid	17.000	510	510	510	510	4.167	422.119	0	0	36	37	36	36
Verbrenner	18.000	540	540	540	540	4.412	447.056	0	0	36	37	36	36
Elektro	19.000	570	570	570	570	4.657	471.993	0	0	36	37	36	36
Hybrid	20.000	600	600	600	600	4.902	496.930	0	0	36	37	36	36

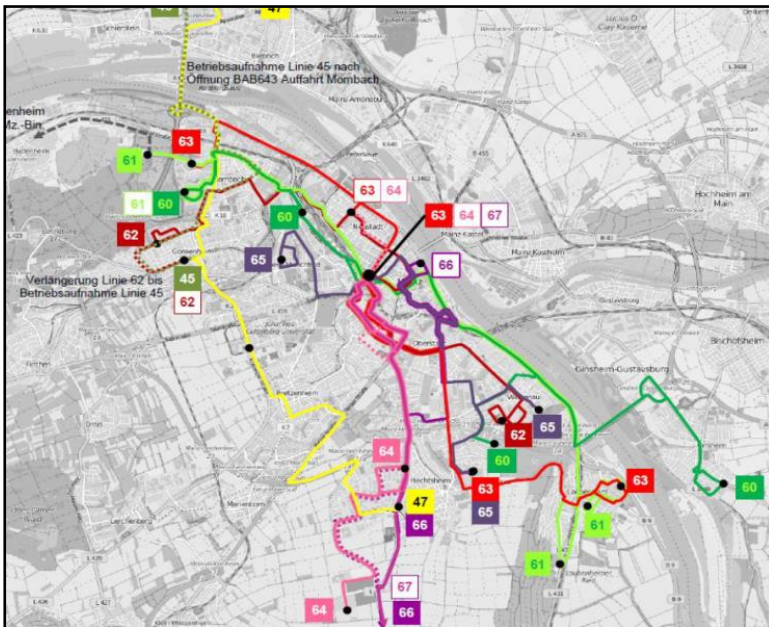


## Abteilung Verkehrswesen – Sachgebiet Verkehrsmanagement

# Projekte ÖPNV

## Umsetzung aktueller Nahverkehrsplan

### 1. Barrierefreier Ausbau der Haltestellen



Quelle: NVP (Auszug, Kapitel 5)



### 2. Umsetzung des Zielliniennetzes

- mit Fahrplanwechsel Dezember 2019
- u.a. Einführung flexibler Takt
- Linienbündelungen und bessere Merkbarkeit/Transparenz im Netz
- Verkürzung der Reisezeit



## Abteilung Verkehrswesen – Sachgebiet Verkehrsmanagement

# Projekte ÖPNV

**Direktvergabe 2022**    • Vorabbekanntmachung zur Vergabe  
geplant Mitte/Ende Oktober 2019

## Konzeptionelle Vorbereitung CityBahn

- Trassenvarianten
- Leistungsfähigkeitsermittlungen
- Dialog mit Politik, Interessensvertretern und der Bürgerschaft





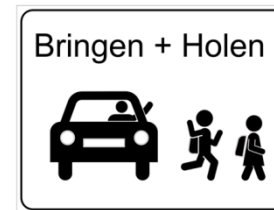
## Abteilung Verkehrswesen – Sachgebiet Verkehrsmanagement

# Sicherheitsthemen

## Schulwege

- Bauliche Maßnahmen, Schilder, LSA
- Dialog mit Schulleitungen, SEB und Elternschaft
- Schulwegpläne/“Gelbe Füße“

## Beleuchtung Fußgängerüberwege





Abteilung Verkehrswesen – Sachgebiet Verkehrsmanagement

## Sachgebiet 61.1.3 Verkehrstechnik

Sachgebietsleitung: Michael Harz

15 Mitarbeiter + 2 MitarbeiterInnen (Dieselfonds)

### Aufgabenschwerpunkte:

- Planung, Aufbau und Unterhaltung von Lichtsignalanlagen
- Unterhaltung und Betreuung des Verkehrsleitrechners
- Planung, Aufbau und Unterhaltung von Parkscheinautomaten
- Planung, Aufbau und Unterhaltung des Parkleitsystems
- Planung, Aufbau und Unterhaltung der elektrischen Versenkpollern
- Montage und Betreuung der Geschwindigkeitsanzeigen





Landeshauptstadt  
Mainz

## Abteilung Verkehrswesen – Sachgebiet Verkehrstechnik



Elektrisch versenkbare Polleranlage - Römerpassage





## Abteilung Verkehrswesen – Sachgebiet Verkehrstechnik

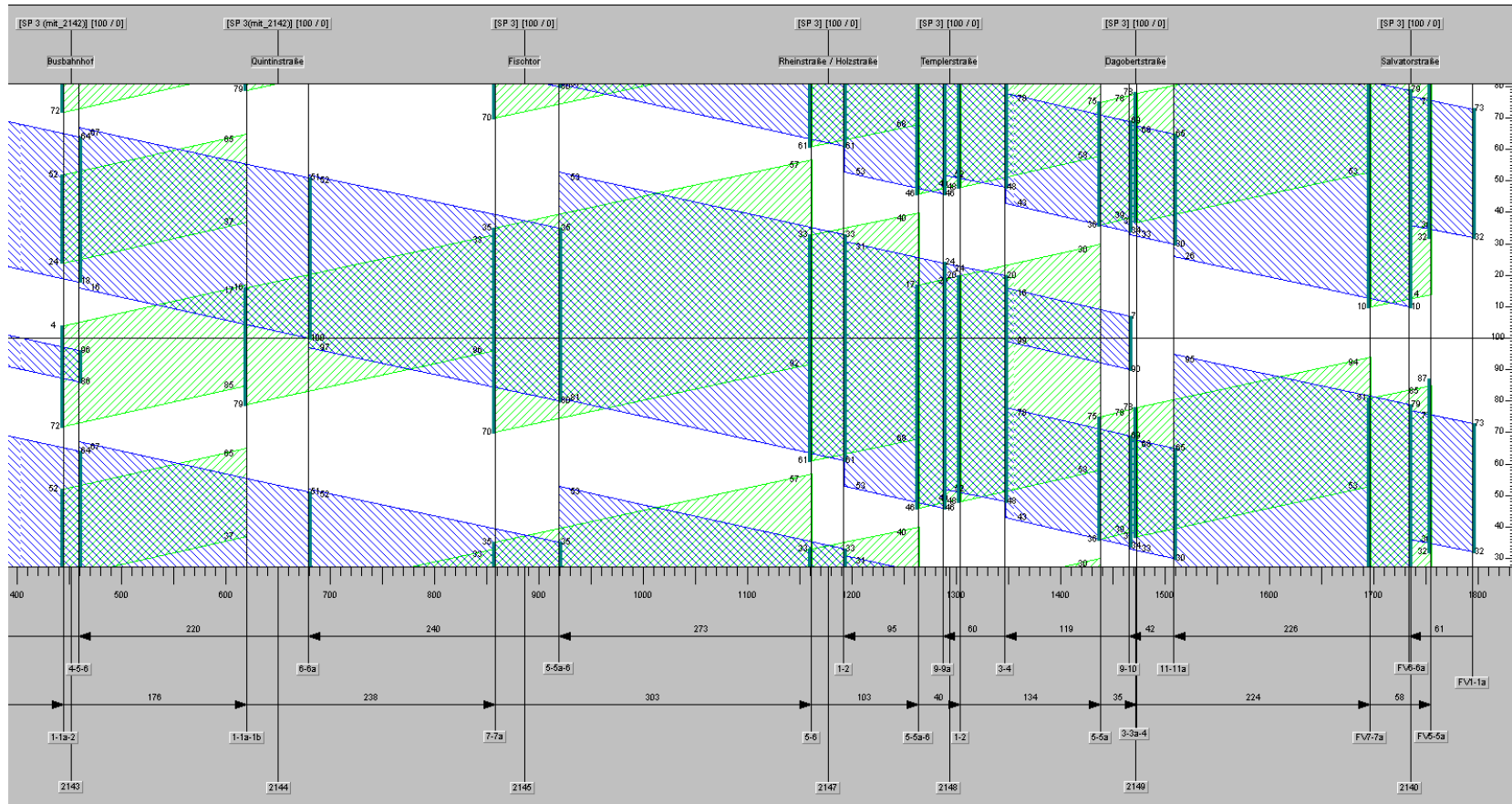
### Aktuelle Projekte

- Erneuerung von 50 Signalanlagen (Förderprojekt – Dieselfonds)
- Aufbau einer Verkehrsleitzentrale (Förderprojekt – Dieselfonds)
- Erneuerung des Parkleitsystems (Förderprojekt – Dieselfonds)
- Neue FG-Signalanlage Dr.-M.-Luther-King-Weg / John-F.-Kennedy-Str.
- Neue FG-Signalanlage Breite Straße / K. Schumacher-Straße (Abbau des Fußgängerüberwegs)
- Neue Signalanlage An der Bruchspitze / Karlsbader Straße
- Umbau der Signalanlagen im Zuge der Umleitungsstrecke Hochbrücke
- 2 neue Signalanlagen im Zollhafen für die Straßenbahnquerungen
- Anpassung der Signalanlagen für neue ÖV-Linien im Fahrplan 2020
- 5 neue Geschwindigkeitsschilder installieren
- Versenkbarer Poller Bustrasse an der Hochschule



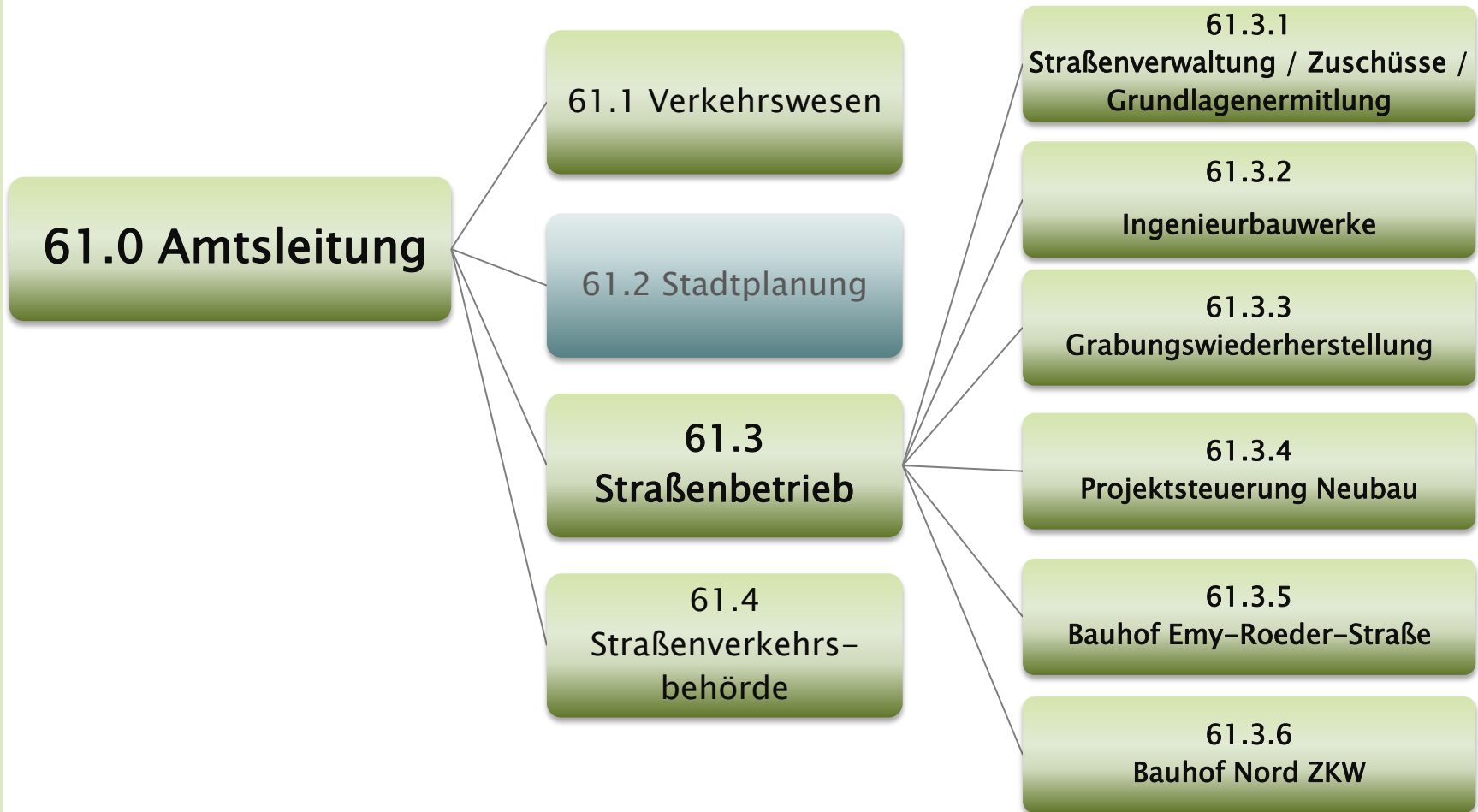
# Abteilung Verkehrswesen – Sachgebiet Verkehrstechnik

## Grüne Welle am Beispiel Rheinstraße





## STRUKTUR DER ABTEILUNG STRAßENBETRIEB IM STADTPLANUNGSAMT





Landeshauptstadt  
Mainz

## Abteilung Straßenbetrieb

### **Abteilungsleitung**

Carl Friedrich Mohn

Dipl. Ing. ( FH )

Stadtplanungsamt

Abteilung Straßenbetrieb

Zitadelle Bau C

Zimmer 231

Tel.: (06131) 12 3309

Fax: (06131) 12 2125

[carl.mohn@stadt.mainz.de](mailto:carl.mohn@stadt.mainz.de)

---





## Abteilung Straßenbetrieb – Sachgebiet 61.3.1 Grundlagenermittlung

### Sachgebiet 61.3.1 Grundlagenermittlung

- Mitwirkung bei allen Planungsvorhaben der Stadt und von Externen (Grundlagenermittlung) mit Vertretung der Interessen der Leitungsbetreiber sowie des Straßenbaulastträgers
- Prüfung und Stellungnahmen zu städtischen Grundstücksangelegenheiten
- Prüfung und Bearbeitung von Sondernutzungen im unterirdischen öffentlichen Verkehrsraum zur Aufstellung von Gestattungsverträgen einschl. der Erhebung von Gebühren gemäß Satzung

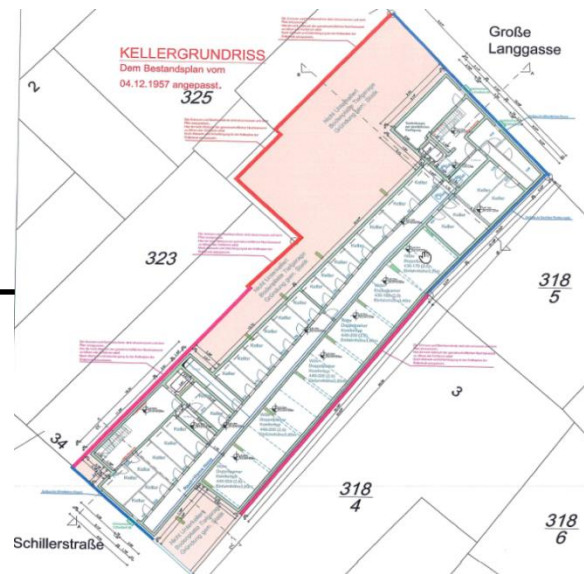
#### Im Stadtgebiet Mainz gelten folgende Grundlagen:

- Konzessionsverträge mit den Stadtwerken für Gas, Wasser, Strom, Kommunikation
- Konzessionsverträge mit KMW/HKW für Fernwärme, Gashochdruck, Strom
- Satzung des Wirtschaftsbetriebes für Entwässerung
- Gestattungen für private Einrichtungen/Leitungen



## Abteilung Straßenbetrieb – Sachgebiet 61.3.1 Grundlagenermittlung

### Beispiel Verbauarbeiten Große Langgasse/ Schillerstraße (ehemals Residenzpassage)



Antrag auf Genehmigung  
eines Verbaus sowie dem  
Einbau von Licht-  
schächten durch den  
Bauherrn  
(Sondernutzung)

Abschluss eines Gestattungsvertrags Verbau/ Lichtschächte in öffentlichen  
Straßenparzellen



## Abteilung Straßenbetrieb – Sachgebiet 61.3.1

### Zuschüsse

- Abwicklung sämtlicher Zuschussangelegenheiten des Amtes 61 sowie der Stadtwerke Mainz AG und der Mainzer Verkehrsgesellschaft für Straßen-, Brücken-, ÖPNV- und Eisenbahnkreuzungsmaßnahmen
- Verhandlungen und Schriftverkehr mit den zuständigen Stellen im Landesbetrieb Mobilität und dem Ministerium für Wirtschaft, Verkehr, Landwirtschaft und Weinbau
- Verhandlungen und Schriftverkehr mit der Aufsichts- und Dienstleistungsdirektion Trier (ADD) wie auch dem Rechnungshof Rheinland- Pfalz
- Aufstellung und Fortschreibung der Zuschussprogramme und Finanzübersichten
- Prüfung der Rechnungen auf Zuwendungsfähigkeit
- Fertigung von Verwendungsnachweisen in Abhängigkeit vom Baufortschritt
- Laufende Beobachtung der Rechtsvorschriften und der Richtlinien
- Abgleich beitragsrechtlicher Gegebenheiten mit denen des Förderrechts

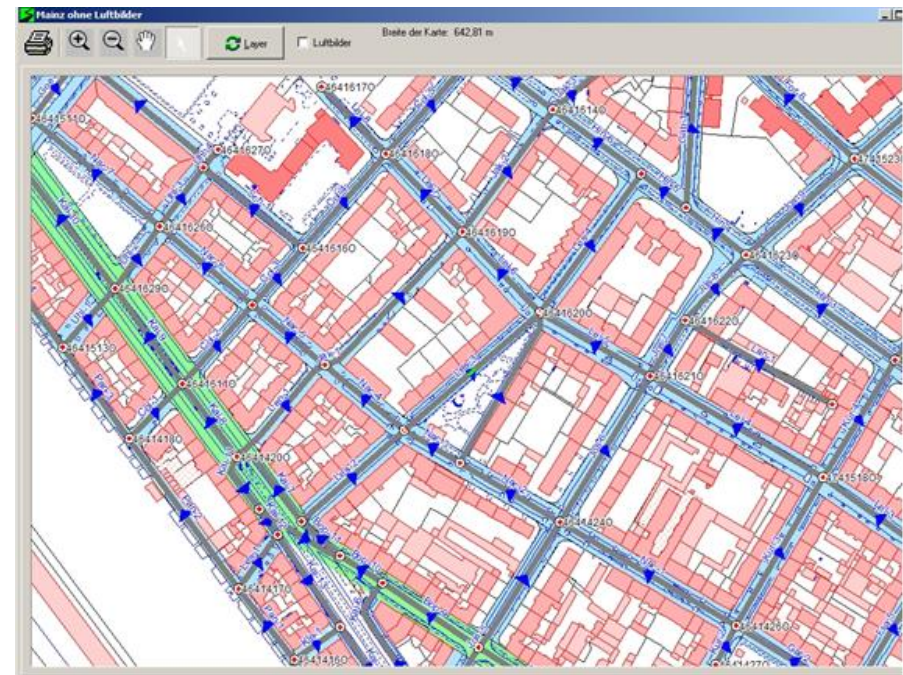




## Abteilung Straßenbetrieb – Sachgebiet 61.3.1 Straßenverwaltung

### Straßendatenbank

- Erstellung und Verwaltung der Straßendatei mit Kennzahlen der öffentlichen Verkehrsfläche (Klassifizierung, Widmung, Befestigungsarten, Querschnittskenndaten usw.)
- Bearbeitung und Auskünfte zu Widmungen, Umstufungen, Einziehungen und Eigentumsverhältnisse



Beispiel Netzknotenplan



## Abteilung Straßenbetrieb – Sachgebiet 61.3.2 Ingenieurbauwerke

### Ingenieurbauwerke

- Ingenieurmäßige Kontrolle von Bauwerken
- Genehmigungen Schwerlastverkehr
- Neubau, Projektsteuerung, Wartung, Unterhaltung und Instandsetzung von Brückenbauwerken
- Vorbereitung und Durchführung von Sanierungsmaßnahmen an Brücken, Stützwänden sowie Treppenanlagen





## Abteilung Straßenbetrieb – Sachgebiet 61.3.3 Grabungswiederherstellung

### Grabungswiederherstellung

- Betreuung der Grabungen der Versorgungsunternehmen (z.B. Mainzer Netze GmbH, Deutsche Telekom AG)
- Bauüberwachung bei der Wiederherstellung von
- Verkehrsflächen nach Grabungen Dritter
- Aufmaße und Abrechnung





## Abteilung Straßenbetrieb – Sachgebiet 61.3.4 Projektsteuerung Neubau

### Projektsteuerung Tiefbau- Maßnahmen

- Betreuung tiefbautechnischer Maßnahmen (Straßenbau) in enger Zusammenarbeit mit Ingenieurbüros bzw. dem Wirtschaftsbetrieb Mainz AöR ab dem Zeitpunkt der Planreife über die Ausschreibung, die Vergabe bis zur Bauleitung und Abnahme in der Bauherrnrolle
- Unterhaltung der fertiggestellten Anlagen
- Überwachung der Gewährleistungsfristen
- Erschließungsverträge öffentlicher Verkehrsanlagen
- Stellungnahmen zu Baugesuchen



Zum Beispiel:

Daniel- Brendel- Straße  
Mainz- Drais  
Verkehrsberuhigung-  
Schulwegsicherheit



## Abteilung Straßenbetrieb – Sachgebiet 61.3.4 Projektsteuerung Neubau

# Umgestaltung Boppstraße und Bonifaziusstraße Mainz– Neustadt

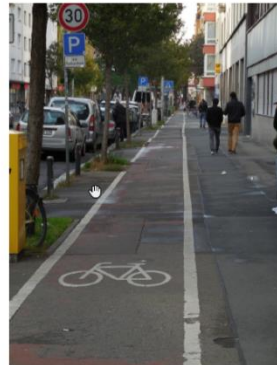
- Bauoberleitung und Koordinierung
- Baufertigstellung geplant für Mai 2021



Umgestaltung Boppstraße



heutige  
Situation



Umgestaltung Boppstraße

Visualisierung Geschäftsbereich – Tempo 20





## Abteilung Straßenbetrieb – Sachgebiete 61.3.5 und 61.3.6 Bauhöfe

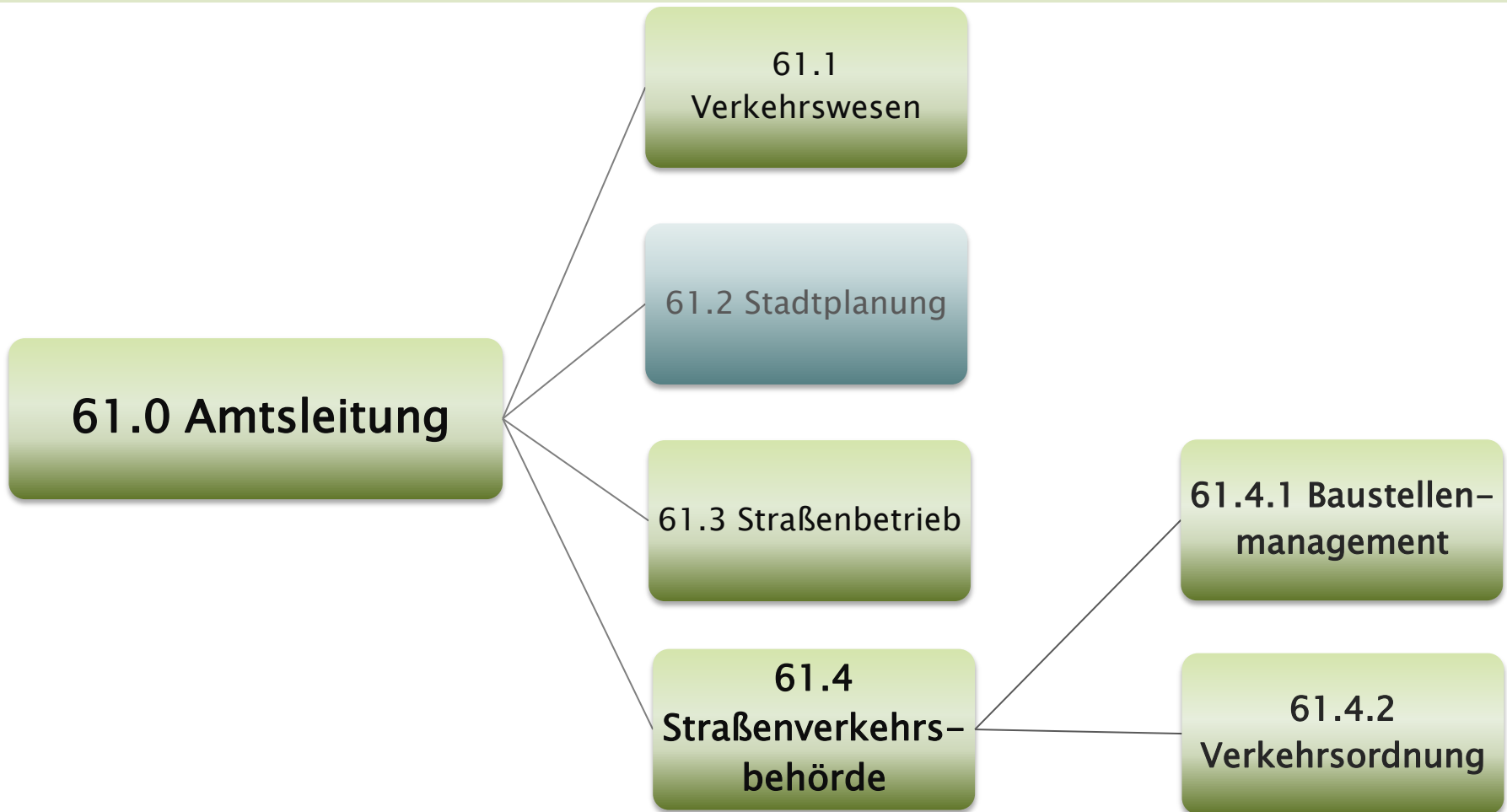
### Straßenunterhaltung

- Stellungnahmen zu Baugesuchen
- Zentrale Bearbeitung sämtlicher Schadensfälle
- Kontrolle der Verkehrsflächen in der Unterhaltung der Stadt Mainz
- Durchführung von Unterhaltungs- und Instandsetzungsmaßnahmen im Verkehrsraum mit der Belegschaft von 2 Betriebshöfen bzw. beauftragten Jahresvertragsfirmen
- Serviceleistungen zur Bannerwerbung und Beflaggung





## Struktur der Abteilung Straßenverkehrsbehörde im Stadtplanungsamt





Landeshauptstadt  
Mainz

## Abteilung Straßenverkehrsbehörde

### **Abteilungsleitung:**

Udo Beck

Dipl. Verwaltungswirt

Stadtplanungsamt

Abteilung Straßenverkehrsbehörde

Zitadelle Bau B

Tel: (06131) 12 – 24 79

Fax: (06131) 12 – 34 07

[udo.beck@stadt.mainz.de](mailto:udo.beck@stadt.mainz.de)







## Abteilung Straßenverkehrsbehörde – SG Baustellenmanagement

### Sachgebiet 61.4.1 Baustellenmanagement

Leitung: Steffen Walther

11 MitarbeiterInnen (aktuell 7 Stellen besetzt)

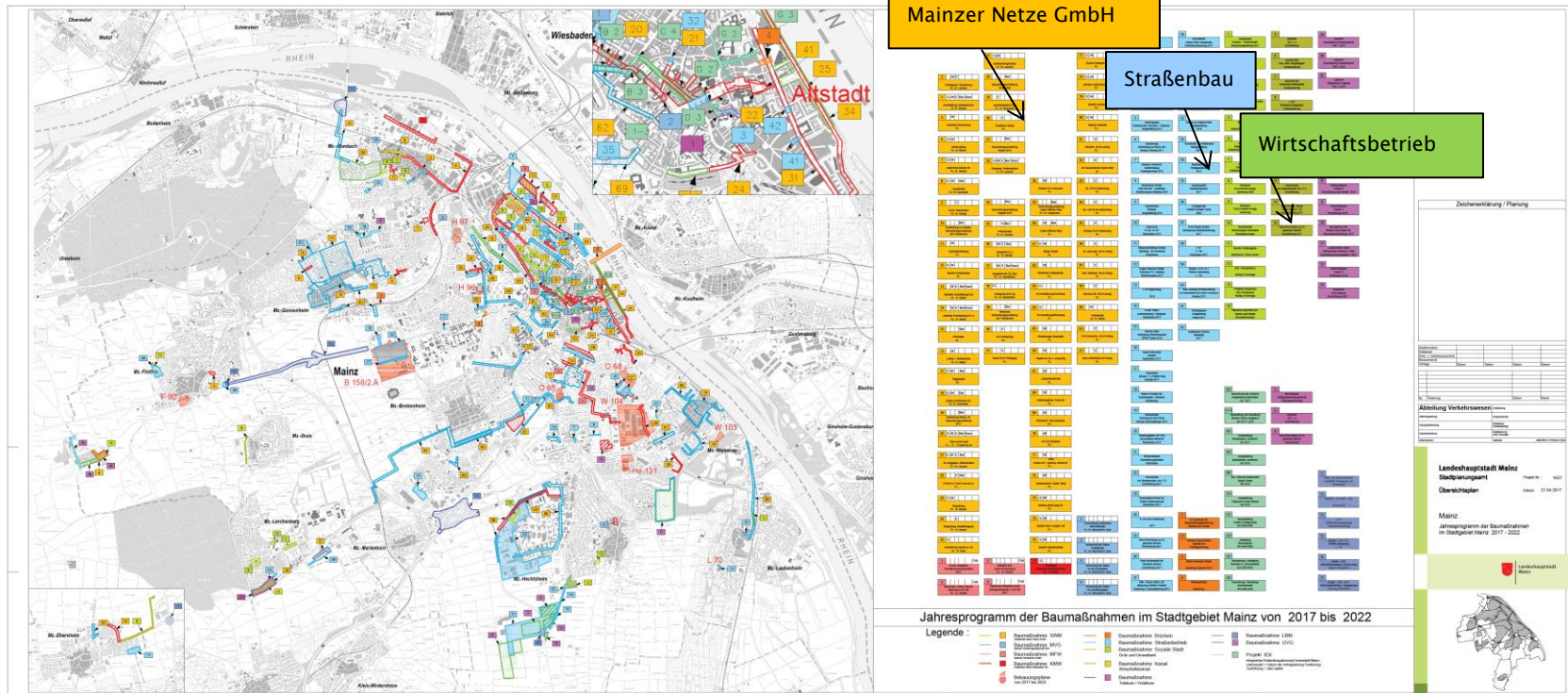
#### Aufgabenschwerpunkte:

- Koordinierung von Baumaßnahmen im öffentlichen Verkehrsraum
- Aufstellung/Veröffentlichung Tiefbaujahresprogramm (Ein- und Fünfjahresplan)
- wöchentliche Koordinierungssitzung mit beteiligten Ämtern, stadtnahen Gesellschaften und Versorgungsträgern (Grün- und Umweltamt, Wirtschaftsbetrieb Mainz, Mainzer Netze, Telekom..)
- Genehmigungen von Grabungsanträgen im öffentlichen Raum
- Planauskünfte über bestehende Leitungen für Bauvorhaben
- verkehrsrechtliche Anordnung (Baustellengenehmigung im öffentlichen Raum)
- Zustimmungserklärungen für Versorgungsträger zur Leitungsverlegung



## Abteilung Straßenverkehrsbehörde – SG Baustellenmanagement

# Visualisierung geplanter Tiefbaumaßnahmen als „Mehrjahresübersicht 2017–2022“



Die „Mehrjahresübersicht 2020–2025“ befindet sich derzeit in Bearbeitung



## Abteilung Straßenverkehrsbehörde – SG Baustellenmanagement

Grabungen im öffentlichen Straßenraum abrufbar  
unter: [www.mainz.de](http://www.mainz.de)

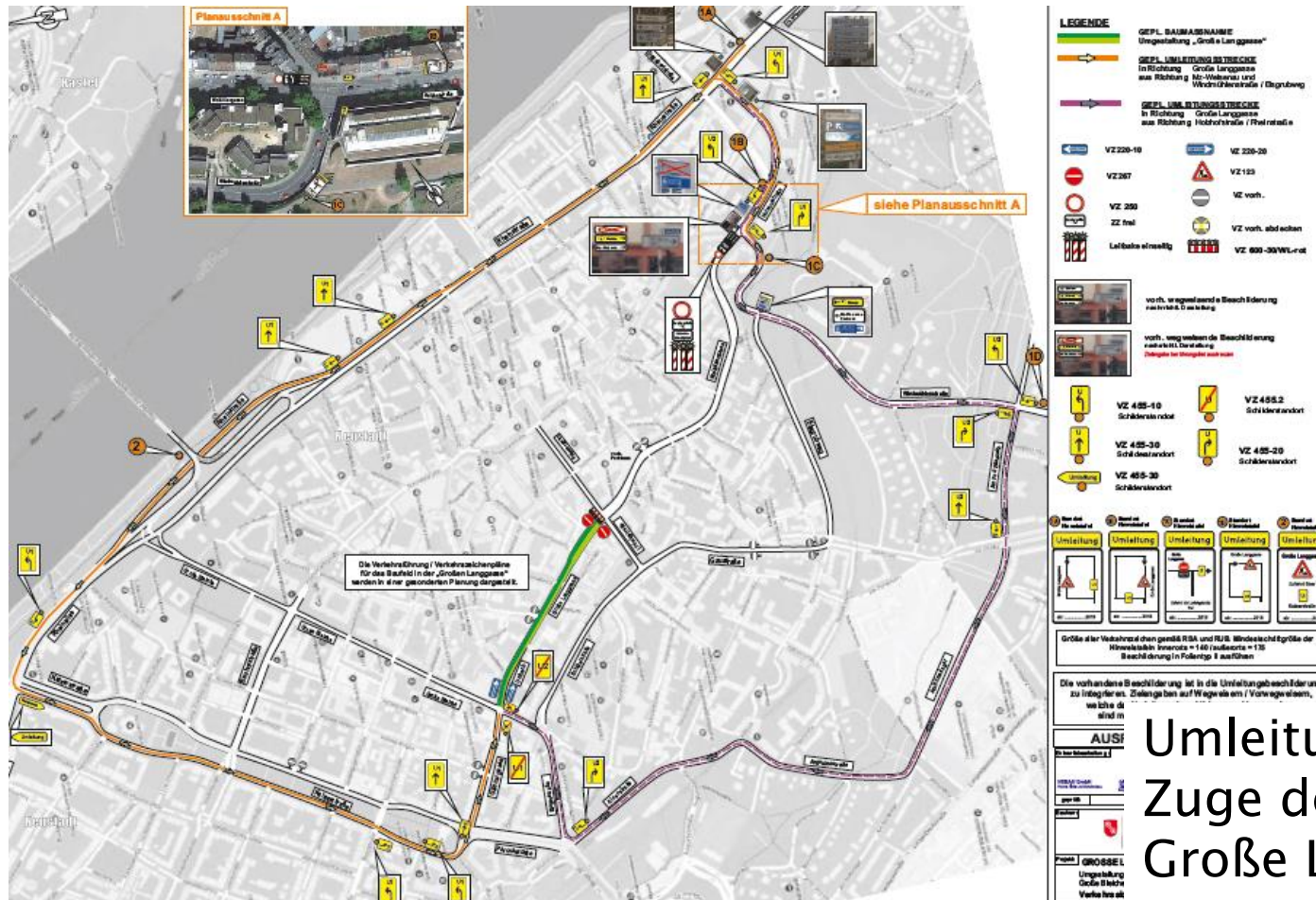
### Verkehr

#### Aktuelle Baustellen und Sperrungen

Vorgangs-Nr.:	2019/661
Straße / Hausnummer:	Blussusstraße
Bereich:	zw. An der Turnhalle und Unterdorfstr.
Art:	Leitungserneuerung und Hausanschlüsse
Zeitraum:	27.05.2019 - 28.10.2019
Bau- und Versorgungsträger:	Stadtwerke Gasversorgung
Detailplan:	
Projektleitung:	
Grabungslisten	<a href="http://www.mainz.de">www.mainz.de</a>
Mail:	stadtplanungsamt.koordinierungsstelle@stadt.mainz.de
Ansprechpersonen:	Armin Schittko, Telefon: 06131 / 12 32 49 Steffen Walther, Telefon: 06131 / 12 29 33



# Abteilung Straßenverkehrsbehörde – SG Baustellenmanagement



## Umleitungsplan im Zuge des Umbaus: Große Langgasse



## Abteilung Straßenverkehrsbehörde– Sachgebiet Verkehrsordnung

# Sachgebiet 61.4.2 Verkehrsordnung

Sachgebietsleitung: Katja Braun

19 MitarbeiterInnen (inkl. Betriebshof)

### Aufgabenschwerpunkte:

- Leitung der Verkehrskommission / Unfallkommission (mit Polizei und 31)
- Genehmigung von Großveranstaltungen und Straßenfesten im Verkehrsraum inkl. Sperrungen und Umleitungen (Johannisnacht, Fastnacht, Marathon, ...)
- Anordnung von Signalanlagen, Verkehrszeichen (Beschilderung, Markierung etc.)
- Verkehrslenkungsmaßnahmen, Behindertenparkplätzen und sonstige Verkehrseinrichtungen
- (Anwohner)Parkausweise
- Ausnahmegenehmigungen für Großraum- und Schwerverkehr, Sozialdienste, Handwerker, Schwerbehinderte, Lieferverkehr
- Geschwindigkeitsanordnungen (Zone 30, verkehrsberuhigter Bereich v.a. im Zusammenhang mit Schulwegsicherheit)
- Aufstellung von Verkehrszeichen und Abspermaßnahmen (Betriebshof)





## Abteilung Straßenverkehrsbehörde – Sachgebiet Verkehrsordnung

### Verschiedene Arten von Parkausweisen – auch bundes- und europaweit

**Parkausweis für Behinderte**

Parking Card  
Parkeringskort  
Κάρτα στάθμευσης  
Tarjeta de estacionamiento  
Contrassegno di parcheggio  
Parkeerkaart  
Cartão de estacionamento  
Pysäköintilupa  
Parkeringsstillstånd  
Carte de stationnement

gültig bis:

Ausweis-Nr.:

Genehmigungsbehörde

Stadtverwaltung Mainz  
61 - Stadtplanungsamt  
Abt. Verkehrswesen  
– Straßenverkehrsbehörde –  
Zitadelle Bau B  
55131 Mainz

Modell der Europäischen Gemeinschaften

**Landeshauptstadt Mainz**

61 - Stadtplanungsamt  
Abt. Verkehrswesen  
Straßenverkehrsbehörde

Ausnahmegenehmigung G4 Nr.:

vom Bewohnerparken für das Gebiet Altstadt 1  
jeweils montags bis freitags von 7 bis 19 Uhr  
und samstags von 7 bis 16.30 Uhr

Gültig bis:

**Al 1** Kfz.-Kennzeichen:

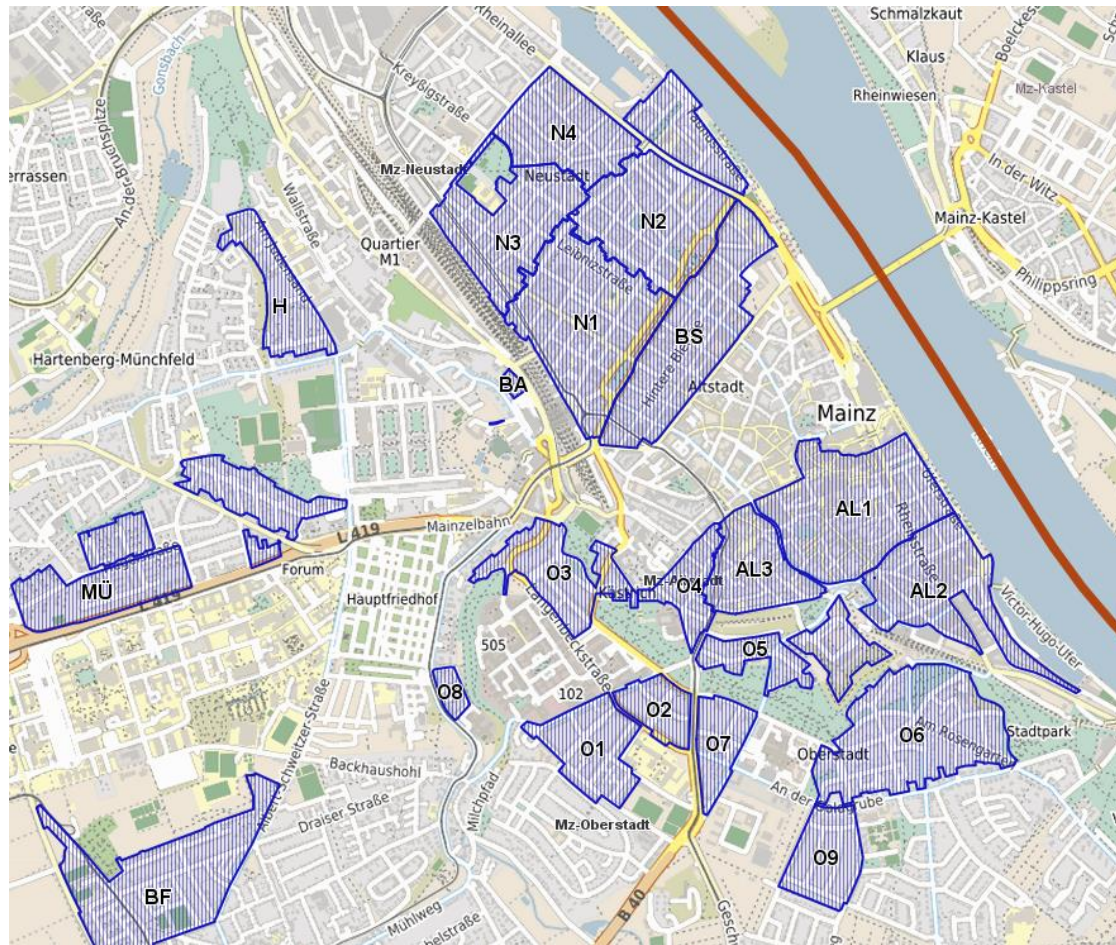
**Parkausweis für Personen mit Behinderungen in der Europäischen Union:**  
Bedingungen in den Mitgliedstaaten

**HANDWERKER-PARKAUSWEIS**  
Für die Region Frankfurt RheinMain.

IVM



## Abteilung Straßenverkehrsbehörde – Sachgebiet Verkehrsordnung



Bewohnerparkgebiete  
in Mainz  
abrufbar unter:  
[www.mainz.de](http://www.mainz.de)





Landeshauptstadt  
Mainz

Abteilung Verkehrswesen

Vielen Dank für Ihre Aufmerksamkeit!

---