



## Operative Planung 2018 - Gewinn- und Verlustrechnung

PLAN GuV Geschäftsjahr  
Gesellschaft

2018  
Jobperspektive Mainz gGmbH

	PLAN (T€)	PROG. (T€)	PLAN (T€)	PLAN (%)
	VJ 2017	Prog. 2017	GJ 2018	$\Delta$ PLAN vs. VJ %
Umsatzerlöse	148	150	177	18%
Sonstige betriebliche Erträge			0	
<b>Betriebliche Erträge</b>	<b>148</b>	<b>150</b>	<b>177</b>	<b>18%</b>
-Aufwand für Roh-, Hilfs- und Betriebsstoffe			0	
-Aufwendungen für bezogene Leistungen	1	1	1	0%
-Aufwendungen für Objektbewirtschaftung			0	
<b>Materialaufwand</b>	<b>1</b>	<b>1</b>	<b>1</b>	<b>0%</b>
-Löhne und Gehälter	137	128	179	40%
-Soziale Abgaben und Aufwendungen für Unterstützung	68	62	45	-28%
<b>Personalaufwand</b>	<b>205</b>	<b>190</b>	<b>224</b>	<b>18%</b>
-Planmäßige Abschreibung auf Anlagevermögen			0	
-Außerplanmäßige AfA auf Anlagevermögen			0	
-Außerplanmäßige AfA auf Umlaufvermögen			0	
-Abschreibung Goodwill			0	
<b>Abschreibungen</b>	<b>0</b>	<b>0</b>	<b>0</b>	
Sonstige betriebliche Aufwendungen	35	35	35	0%
<b>Betriebliche Aufwendungen</b>	<b>241</b>	<b>226</b>	<b>260</b>	<b>15%</b>
<b>Betriebsergebnis</b>	<b>-93</b>	<b>-76</b>	<b>-83</b>	<b>10%</b>
Erträge aus Beteiligungen			0	
Ergebnis Gewinnabführung			0	
Erträge aus assoziierten Unternehmen			0	
Aufwendungen aus Verlustübernahme			0	
<b>Beteiligungsergebnis</b>	<b>0</b>	<b>0</b>	<b>0</b>	
Sonstige Zinsen und ähnliche Erträge		2	0	-100%
Abschreibung auf Finanzanlagen und Wertp. des UV			0	
Erträge aus anderen Wertp. und Ausleih. des Finanz-AV			0	
Zinsen und ähnliche Aufwendungen			0	
<b>Zinsergebnis</b>	<b>0</b>	<b>2</b>	<b>0</b>	<b>-100%</b>
<b>Finanzergebnis</b>	<b>0</b>	<b>2</b>	<b>0</b>	<b>-100%</b>
Steuern vom Einkommen und vom Ertrag			0	
<b>Ergebnis nach Steuern</b>	<b>-93</b>	<b>-74</b>	<b>-83</b>	<b>13%</b>
Sonstige Steuern			0	
<b>Periodenergebnis</b>	<b>-93</b>	<b>-74</b>	<b>-83</b>	<b>13%</b>
<b>EBITDA</b>	<b>-93</b>	<b>-76</b>	<b>-83</b>	<b>10%</b>

Planungsannahmen
<b>wesentliche Effekte</b>
Stadt Mainz zahlt 15 T€ je Quartal als Zuschuss & Jobcenter ca. 29 T€ je Quartal (Lohnkostenzuschuss & Maßnahmenpauschale) für 9 AGH Teilnehmer & 6 Beschäftigte nach § 16e SGBII
Annahme: 6 Beschäftigte nach § 16e SGBII
Miete, Jahresabschlusskosten, Dienstleistungsverträge und sonstige



## Operative Planung 2018 - Bilanz (Aktiva)

PLAN Bilanz Geschäftsjahr

2018

Gesellschaft

Jobperspektive Mainz gGmbH

	PLAN (TC)	PROG. (TC)	PLAN (TC)	Planungsannahmen
	VJ 2017	Prog. 2017	GJ 2018	
<b>AKTIVA</b>				
Immaterielle Vermögensgegenstände			0	
Grundstücke, grundstücksgleiche Rechte und Bauten sowie Bauten auf fr. Grundst.			0	
Technische Anlagen und Maschinen			0	
Andere Anlagen, Betriebs- und Geschäftsausstattung			0	
Geleistete Anzahlungen und Anlagen im Bau			0	
Sonstige Sachanlagen			0	
<b>Sachanlagen</b>	0	0	0	
Anteile an verbundenen Unternehmen			0	
Ausleihungen an verbundenen Unternehmen			0	
Anteile an assoziierten Unternehmen			0	
Ausleihungen an Gesellschafter			0	
Beteiligungen			0	
Ausleihungen an Unternehmen, mit denen ein Beteiligungsverhältnis besteht			0	
Wertpapiere des Anlagevermögens			0	
Sonstige Ausleihungen und Genossenschaftsanteile			0	
<b>Finanzanlagen</b>	0	0	0	
<b>Anlagevermögen</b>	0	0	0	
Roh-, Hilfs- und Betriebsstoffe			0	
Unfertige Erzeugnisse, unfertige Leistungen			0	
Fertige Erzeugnisse			0	
Handelswaren			0	
Grundstücke des Umlaufvermögens			0	
Geleistete Anzahlungen für Vorräte			0	
<b>Vorräte</b>	0	0	0	
Forderungen aus Lieferungen und Leistungen	30	5	2	
Forderungen gegen die Stadt Mainz	0	0	0	
Forderungen gegen verbundene Unternehmen	0	0	0	
Forderungen gegen Unternehmen, mit denen ein Beteiligungsverhältnis besteht	0	0	0	
Forderungen gegen Gesellschafter	0	0	0	
sonstige Forderungen und Vermögensgegenstände	4	4	1	
Forderungen und sonstige Vermögensgegenstände	34	9	3	
Liquide Mittel	48	46	47	
<b>Umlaufvermögen</b>	82	55	50	
<b>Aktive latente Steuern</b>			0	
<b>Nicht durch Eigenkapital/Vermögenseinlage gedeckter Fehlbetrag</b>			0	
<b>Rechnungsabgrenzungsposten</b>			0	
<b>Aktiver Unterschiedsbetrag aus Vermögensverrechnung</b>			0	
<b>Summe Aktiva</b>	82	55	50	



## Operative Planung 2018 - Bilanz (Passiva)

PLAN Bilanz Geschäftsjahr

2018

Gesellschaft

Jobperspektive Mainz gGmbH

	PLAN (TC)	PROG. (TC)	PLAN (TC)	Planungsannahmen
	VJ 2017	Prog. 2017	GJ 2018	
<b>PASSIVA</b>				
Gezeichnetes Kapital	60	60	60	
Kapitalrücklage	82	56	62	
Gewinnrücklagen			0	
Genussrechtskapital			0	
Gewinnvortrag / Verlustvortrag			0	
Periodengewinn / -fehlbetrag	-93	-74	-83	
<b>Eigenkapital</b>	<b>49</b>	<b>42</b>	<b>39</b>	
Sonderposten mit Rücklagenanteil			0	
Sonderposten für Investitionszuschüsse			0	
<b>Sonderposten</b>	<b>0</b>	<b>0</b>	<b>0</b>	
Rückstellungen für Pensionen und ähnliche Verpflichtungen			0	
Steuer-Rückstellungen			0	
Sonstige Rückstellungen	20	5	5	
<b>Rückstellungen</b>	<b>20</b>	<b>5</b>	<b>5</b>	
Anleihen			0	
Verbindlichkeiten gegenüber Kreditinstituten			0	
Erhaltene Anzahlungen auf Bestellungen			0	
Verbindlichkeiten aus Lieferungen und Leistungen	3	2	2	
Verbindlichkeiten aus Finanzierung Treuhandvermögen			0	
Verbindlichkeiten ggü der Stadt Mainz			0	
Verbindlichkeiten ggü verbundenen Unternehmen	7	3	0	
Verbindlichkeiten ggü Unternehmen, mit denen ein Beteiligungsverhältnis besteht			0	
Verbindlichkeiten ggü Gesellschaftern			0	
Sonstige Verbindlichkeiten	3	3	2	
<b>Verbindlichkeiten</b>	<b>13</b>	<b>8</b>	<b>4</b>	
<b>Erhaltene Ertragszuschüsse</b>			<b>0</b>	
<b>Rechnungsabgrenzungsposten</b>			<b>2</b>	
<b>Passive latente Steuern</b>			<b>0</b>	
<b>Summe Passiva</b>	<b>82</b>	<b>55</b>	<b>50</b>	

Kurzfristige Forderungen (Laufzeit < 1 Jahr)	34	9	3	
Kurzfristige Verbindlichkeiten (Laufzeit < 1 Jahr)	13	8	4	



## Operative Planung 2018 - Kapitalflussrechnung

Liquiditätsplan Geschäftsjahr

2018

Gesellschaft

Jobperspektive Mainz gGmbH

Periodenergebnis vor außerordentlichen Posten  
 ± Abschreibungen / Zuschreibungen auf Gegenstände des Anlagevermögens  
 ± Zunahme (+)/Abnahme (-) der Rückstellungen  
 ± Sonstige zahlungsunwirksame Aufwendungen (+) / Erträge (-)  
 ± Gewinne (-)/Verluste (+) aus dem Abgang von Gegenständen des Anlagevermögens  
 Zunahme (-)/Abnahme (+) der Vorräte, der Forderungen aus Lieferungen und  
 ± Leistungen sowie anderer Aktiva, die nicht der Investitions- oder Finanzierungstätigkeit  
 zuzuordnen sind  
 Zunahme (+)/Abnahme (-) der Verbindlichkeiten aus Lieferungen und Leistungen  
 ± sowie anderer Passiva, die nicht der Investitions- oder Finanzierungstätigkeit  
 zuzuordnen sind  
 ± Einzahlungen (+) und Auszahlungen (-) aus außerordentlichen Posten

### Cash Flow aus laufender Geschäftstätigkeit

+ Einzahlungen aus erhaltenen Investitions- und Ertragszuschüssen  
 - Auszahlungen aus Auflösung Investitions- und Ertragszuschüsse  
 + Einzahlungen aus Abgängen von Gegenständen des Sachanlagevermögens /  
 immateriellen Anlagevermögens  
 - Auszahlung für Investitionen in das Sachanlagevermögen /  
 immaterielle Anlagevermögen  
 + Einzahlungen aus Abgängen Sachanlagen  
 - Auszahlungen für Investitionen in das Finanzanlagevermögen  
 + Einzahlungen (+) und Auszahlungen (-) aus dem Erwerb und dem Verkauf von  
 ± konsolidierten Unternehmen und sonstigen Geschäftseinheiten

### Cash Flow aus Investitionstätigkeit

+ Einzahlungen aus der Aufnahme von (Finanz-) Krediten  
 - Auszahlung aus der Tilgung von (Finanz-) Krediten  
 + Einzahlungen aus Eigenkapitalzuführungen  
 - Auszahlung aus der Zahlung von Dividenden, Erwerb eigener Anteile und  
 Eigenkapitalrückzahlungen  
 + Einnahmen aus Forderungskaufvertrag  
 - Auszahlung für die Tilgung von Genussrechtkapital  
 ± Mittelveränderung aus sonstiger Finanzierungstätigkeit

### Cash Flow aus Finanzierungstätigkeit

+ Zahlungsmittelbestand zum Ende der Vorperiode  
 + Zahlungswirksame Veränderungen des Finanzmittelfonds  
 ± Konzernkreis- und bewertungsbedingte Änderungen des Finanzmittelbestandes

### Zahlungsmittelbestand zum Ende der Periode

	PLAN (T€)	PROG. (T€)	PLAN (T€)
	VJ 2017	Prog. 2017	GJ 2018
Periodenergebnis vor außerordentlichen Posten	-93	-74	-83
± Abschreibungen / Zuschreibungen auf Gegenstände des Anlagevermögens	0	0	0
± Zunahme (+)/Abnahme (-) der Rückstellungen		6	0
± Sonstige zahlungsunwirksame Aufwendungen (+) / Erträge (-)			0
± Gewinne (-)/Verluste (+) aus dem Abgang von Gegenständen des Anlagevermögens			0
Zunahme (-)/Abnahme (+) der Vorräte, der Forderungen aus Lieferungen und			
± Leistungen sowie anderer Aktiva, die nicht der Investitions- oder Finanzierungstätigkeit			
zuzuordnen sind		-12	7
Zunahme (+)/Abnahme (-) der Verbindlichkeiten aus Lieferungen und Leistungen			
± sowie anderer Passiva, die nicht der Investitions- oder Finanzierungstätigkeit			
zuzuordnen sind	2	3	-3
± Einzahlungen (+) und Auszahlungen (-) aus außerordentlichen Posten			0
<b>Cash Flow aus laufender Geschäftstätigkeit</b>	<b>-91</b>	<b>-77</b>	<b>-79</b>
+ Einzahlungen aus erhaltenen Investitions- und Ertragszuschüssen			0
- Auszahlungen aus Auflösung Investitions- und Ertragszuschüsse			0
+ Einzahlungen aus Abgängen von Gegenständen des Sachanlagevermögens /			
immateriellen Anlagevermögens			0
- Auszahlung für Investitionen in das Sachanlagevermögen /			
immaterielle Anlagevermögen			0
+ Einzahlungen aus Abgängen Sachanlagen			0
- Auszahlungen für Investitionen in das Finanzanlagevermögen			0
+ Einzahlungen (+) und Auszahlungen (-) aus dem Erwerb und dem Verkauf von			
± konsolidierten Unternehmen und sonstigen Geschäftseinheiten			0
<b>Cash Flow aus Investitionstätigkeit</b>	<b>0</b>	<b>0</b>	<b>0</b>
+ Einzahlungen aus der Aufnahme von (Finanz-) Krediten			0
- Auszahlung aus der Tilgung von (Finanz-) Krediten			0
+ Einzahlungen aus Eigenkapitalzuführungen	100	80	80
- Auszahlung aus der Zahlung von Dividenden, Erwerb eigener Anteile und			
Eigenkapitalrückzahlungen			0
+ Einnahmen aus Forderungskaufvertrag			0
- Auszahlung für die Tilgung von Genussrechtkapital			0
± Mittelveränderung aus sonstiger Finanzierungstätigkeit			0
<b>Cash Flow aus Finanzierungstätigkeit</b>	<b>100</b>	<b>80</b>	<b>80</b>
+ Zahlungsmittelbestand zum Ende der Vorperiode	39	43	46
+ Zahlungswirksame Veränderungen des Finanzmittelfonds	9	3	1
± Konzernkreis- und bewertungsbedingte Änderungen des Finanzmittelbestandes			0
<b>Zahlungsmittelbestand zum Ende der Periode</b>	<b>48</b>	<b>46</b>	<b>47</b>



## Operative Planung 2018 - Gewinn- und Verlustrechnung

PLAN GuV Geschäftsjahr

2018-2022

Gesellschaft

Jobperspektive Mainz gGmbH

	PLAN (T€)					CAGR	Planungsannahmen
	2018	2019	2020	2021	2022		
Umsatzerlöse	177	179	182	185	187	1%	
Bestandsveränderung	0						
Andere aktivierte Eigenleistungen	0						
Sonstige betriebliche Erträge	0						
<b>Betriebliche Erträge</b>	<b>177</b>	<b>179</b>	<b>182</b>	<b>185</b>	<b>187</b>	<b>1%</b>	
Materialaufwand	1	1	1	1	1	0%	
Personalaufwand	224	227	231	234	238	1%	
Abschreibungen	0						
Sonstige betriebliche Aufwendungen	35	35	35	35	35	0%	
<b>Betriebliche Aufwendungen</b>	<b>260</b>	<b>263</b>	<b>267</b>	<b>270</b>	<b>274</b>	<b>1%</b>	
<b>Betriebsergebnis</b>	<b>-83</b>	<b>-84</b>	<b>-85</b>	<b>-86</b>	<b>-86</b>	<b>1%</b>	
Beteiligungsergebnis	0						
Sonstige Zinsen und ähnliche Erträge	0						
Abschreibung auf Finanzanlagen und Wertp. des UV	0						
Erträge aus anderen Wertp. und Ausleih. des Finanz-AV	0						
Zinsen und ähnliche Aufwendungen	0						
<b>Finanzergebnis</b>	<b>0</b>	<b>0</b>	<b>0</b>	<b>0</b>	<b>0</b>		
Steuern vom Einkommen und vom Ertrag	0						
<b>Ergebnis nach Steuern</b>	<b>-83</b>	<b>-84</b>	<b>-85</b>	<b>-86</b>	<b>-86</b>	<b>1%</b>	
Sonstige Steuern	0						
<b>Jahresergebnis</b>	<b>-83</b>	<b>-84</b>	<b>-85</b>	<b>-86</b>	<b>-86</b>	<b>1%</b>	
<b>EBITDA</b>	<b>-83</b>	<b>-84</b>	<b>-85</b>	<b>-86</b>	<b>-86</b>	<b>1%</b>	



## Operative Planung 2018 - Bilanz (Aktiva)

PLAN Bilanz Geschäftsjahr

2018-2022

Gesellschaft

Jobperspektive Mainz gGmbH

	PLAN (TC)					CAGR
	2018	2019	2020	2021	2022	
<b>AKTIVA</b>						
Immaterielle Vermögensgegenstände	0					
Grundstücke, grundstücksgleiche Rechte und Bauten sowie Bauten auf fr. Grund	0					
Technische Anlagen und Maschinen	0					
Andere Anlagen, Betriebs- und Geschäftsausstattung	0					
Geleistete Anzahlungen und Anlagen im Bau	0					
Sonstige Sachanlagen	0					
Sachanlagen	0	0	0	0	0	
Anteile an verbundenen Unternehmen	0					
Ausleihungen an verbundenen Unternehmen	0					
Anteile an assoziierten Unternehmen	0					
Ausleihungen an Gesellschafter	0					
Beteiligungen	0					
Ausleihungen an Unternehmen, mit denen ein Beteiligungsverhältnis besteht	0					
Wertpapiere des Anlagevermögens	0					
Sonstige Ausleihungen und Genossenschaftsanteile	0					
Finanzanlagen	0	0	0	0	0	
<b>Anlagevermögen</b>	<b>0</b>	<b>0</b>	<b>0</b>	<b>0</b>	<b>0</b>	
Roh-, Hilfs- und Betriebsstoffe	0					
Unfertige Erzeugnisse, unfertige Leistungen	0					
Fertige Erzeugnisse	0					
Handelswaren	0					
Grundstücke des Umlaufvermögens	0					
Geleistete Anzahlungen für Vorräte	0					
Vorräte	0	0	0	0	0	
Forderungen aus Lieferungen und Leistungen	2	2	2	2	2	0,0%
Forderungen gegen die Stadt Mainz	0					
Forderungen gegen verbundene Unternehmen	0					
Forderungen gegen Unternehmen, mit denen ein Beteiligungsverhältnis besteht	0					
Forderungen gegen Gesellschafter	0					
sonstige Forderungen und Vermögensgegenstände	1	1	1	1	1	0,0%
Forderungen und sonstige Vermögensgegenstände	3	3	3	3	3	0,0%
Liquide Mittel	47	42	41	40	40	-3,7%
<b>Umlaufvermögen</b>	<b>50</b>	<b>45</b>	<b>44</b>	<b>43</b>	<b>43</b>	<b>-3,5%</b>
<b>Aktive latente Steuern</b>	<b>0</b>					
<b>Nicht durch Eigenkapital/Vermögenseinlage gedeckter Fehlbetrag</b>	<b>0</b>					
<b>Rechnungsabgrenzungsposten</b>	<b>0</b>					
<b>Aktiver Unterschiedsbetrag aus Vermögensverrechnung</b>	<b>0</b>					
<b>Summe Aktiva</b>	<b>50</b>	<b>45</b>	<b>44</b>	<b>43</b>	<b>43</b>	<b>-3%</b>

Planungsannahmen



## Operative Planung 2018 - Bilanz (Passiva)

PLAN Bilanz Geschäftsjahr  
Gesellschaft

2018-2022  
Jobperspektive Mainz gGmbH

	PLAN (TC)					CAGR
	2018	2019	2020	2021	2022	
<b>PASSIVA</b>						
Gezeichnetes Kapital	60	60	60	60	60	0,0%
Kapitalrücklage	62	60	60	60	60	-0,8%
Gewinnrücklagen	0					
Genussrechtskapital	0					
Gewinnvortrag / Verlustvortrag	0					
Jahresgewinn / -fehlbetrag	-83	-84	-85	-86	-86	0,9%
<b>Eigenkapital</b>	<b>39</b>	<b>36</b>	<b>35</b>	<b>34</b>	<b>34</b>	<b>-3,4%</b>
Sonderposten mit Rücklagenanteil	0					
Sonderposten für Investitionszuschüsse	0					
<b>Sonderposten</b>	<b>0</b>	<b>0</b>	<b>0</b>	<b>0</b>	<b>0</b>	
Rückstellungen für Pensionen und ähnliche Verpflichtungen	0					
Steuer-Rückstellungen	0					
Sonstige Rückstellungen	5	5	5	5	5	0,0%
<b>Rückstellungen</b>	<b>5</b>	<b>5</b>	<b>5</b>	<b>5</b>	<b>5</b>	<b>0,0%</b>
Anleihen	0					
Verbindlichkeiten gegenüber Kreditinstituten	0					
Erhaltene Anzahlungen auf Bestellungen	0					
Verbindlichkeiten aus Lieferungen und Leistungen	2	2	2	2	2	0,0%
Verbindlichkeiten aus Finanzierung Treuhandvermögen	0					
Verbindlichkeiten ggü der Stadt Mainz	0					
Verbindlichkeiten ggü verbundenen Unternehmen	0					
Verbindlichkeiten ggü Unternehmen, mit denen ein Beteiligungsverhältnis besteht	0					
Verbindlichkeiten ggü Gesellschaftern	0					
Sonstige Verbindlichkeiten	2	2	2	2	2	0,0%
<b>Verbindlichkeiten</b>	<b>4</b>	<b>4</b>	<b>4</b>	<b>4</b>	<b>4</b>	<b>0,0%</b>
<b>Erhaltene Ertragszuschüsse</b>	<b>0</b>					
<b>Rechnungsabgrenzungsposten</b>	<b>2</b>					<b>-100,0%</b>
<b>Passive latente Steuern</b>	<b>0</b>					
<b>Summe Passiva</b>	<b>50</b>	<b>45</b>	<b>44</b>	<b>43</b>	<b>43</b>	<b>-4%</b>

### Planungsannahmen

Kurzfristige Forderungen (Laufzeit < 1 Jahr)	3	3	3	3	3	
Kurzfristige Verbindlichkeiten (Laufzeit < 1 Jahr)	4	4	4	4	4	



# Operative Planung 2018 - Kennzahlen

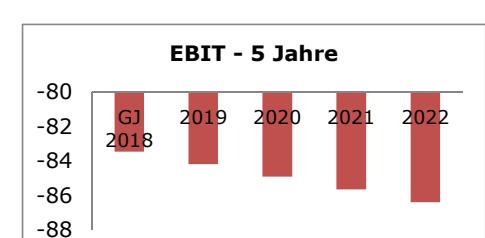
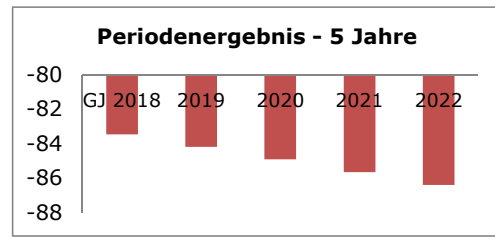
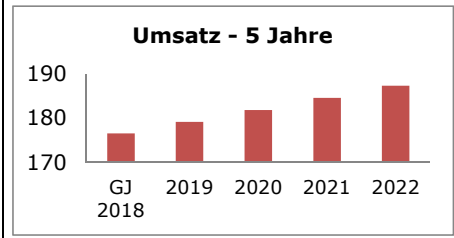
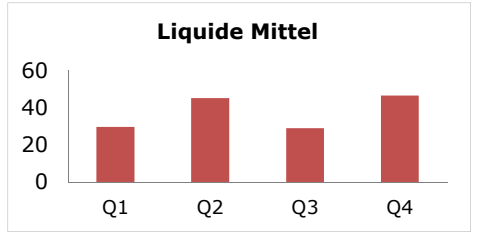
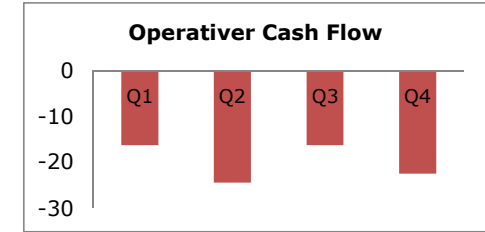
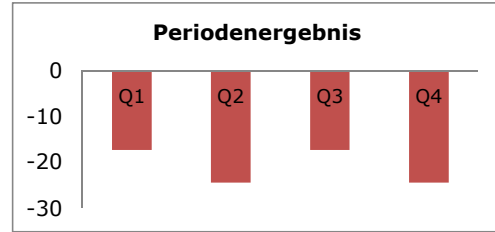
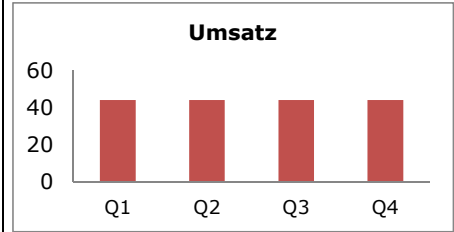
PLAN Kennzahlen Geschäftsjahr

2018

Gesellschaft

Jobperspektive Mainz gGmbH

	PLAN (T€)			PLAN (T€)				PLAN (T€)			
	VJ 2017	Prog. 2017	GJ 2018	Q1	Q2	Q3	Q4	2019	2020	2021	2022
Umsatz	148	150	177	44	44	44	44	179	182	185	187
<b>Periodenergebnis</b>	<b>-93</b>	<b>-74</b>	<b>-83</b>	<b>-17</b>	<b>-24</b>	<b>-17</b>	<b>-24</b>	<b>-84</b>	<b>-85</b>	<b>-86</b>	<b>-86</b>
EBIT	-93	-76	-83	-17	-24	-17	-24	-84	-85	-86	-86
Anzahl beschäftigte Personen											
Davon Auszubildende											
Liquide Mittel	48	46	47	30	45	29	47	42	41	40	40
Liquiditätsgrad III	635%	688%	1239%	1157%	1282%	850%	1239%	1125%	1100%	1075%	1075%
Working Capital	69	47	46	32	47	30	46	41	40	39	39
<b>Operativer Cash Flow</b>	<b>-91</b>	<b>-77</b>	<b>-79</b>	<b>-16</b>	<b>-24</b>	<b>-16</b>	<b>-22</b>				
<b>Eigenkapitalquote</b>	<b>60%</b>	<b>76%</b>	<b>78%</b>					<b>80%</b>	<b>80%</b>	<b>79%</b>	<b>79%</b>
Verbindlichkeiten (verzinst)	0	0	0	0	0	0	0				
Planmäßige Abschreibungen	0	0	0	0	0	0	0				
Außerplanmäßige Abschreibungen	0	0	0	0	0	0	0				
Investitionen	0	0	0	0	0	0	0	0	0	0	0
<b>Jobperspektive</b>											
Anzahl geförderte Beschäftigte											
Maximalzahl geförderte Beschäftigte											
Vermittlungsvorschläge Jobcenter											
Einstellungen											
Maßnahmeverlängerung											
reguläre Beendigung der Maßnahme											
vorzeitige Beendigung der Maßnahme											







## Operative Planung 2018 - Glossar

<b>Glossar</b>	<b>2018</b>
<b>Gesellschaft</b>	<b>Jobperspektive Mainz gGmbH</b>
<b>ROCE</b>	Die Kennzahl ROCE (Return on Capital Employed) misst die Rentabilität des eingesetzten Betriebskapitals. Sie berechnet sich aus den Kennzahlen EBIT und Capital Employed und wird in Prozent gemessen. Je höher der Wert, desto besser die Rentabilität des Kapitaleinsatzes. ROCE wird automatisch berechnet.
<b>Capital Employed</b>	Capital Employed (Eingesetztes Betriebskapital) berechnet sich aus der Summe des Eigenkapitals und der verzinslichen Verbindlichkeiten abzüglich der liquiden Mittel. Die Kennzahl hat einen maßgeblichen Einfluss auf die Kennzahl ROCE und wird automatisch berechnet.
<b>Periodenergebnis</b>	Das Periodenergebnis stellt den Gewinn vor Steuern dar und berechnet sich als Betriebsergebnis zuzüglich Finanzergebnis und außerordentlichem Ergebnis. Je nachdem welcher Planungszeitraum betrachtet wird, spiegelt das Periodenergebnis den Quartalsgewinn bzw. den Jahresüberschuss wieder.
<b>Liquide Mittel</b>	Als Liquide Mittel eines Unternehmens bezeichnet man die Kassenbestände, Bankguthaben sowie sofort liquidierbare Vermögensgegenstände, wie zum Beispiel Wertpapiere des Umlaufvermögens. Es wird also der Teil des Vermögens umfasst, der direkt zum Begleichen von Verbindlichkeiten genutzt werden kann.
<b>Anzahl Beschäftigte Personen</b>	Die Anzahl der beschäftigten Personen wird als Quartalsendwert der Beschäftigten in Vollzeitäquivalent inkl. Auszubildende angegeben. Die Anzahl der Auszubildenden wird allerdings zusätzlich gesondert aufgeführt unter dem Punkt "Davon Auszubildende".
<b>Liquiditätsgrad III</b>	Der Liquiditätsgrad III berechnet sich aus der Summe der liquiden Mittel, kurzfristigen Forderungen und Vorräte, dividiert durch kurzfristige Verbindlichkeiten. Liegt dieser Wert unter 100%, so bedeutet dies dass ein Teil des langfristigen Anlagevermögens kurzfristig finanziert wird.
<b>Working Capital</b>	Working Capital ist der Teil des Umlaufvermögens, der nicht zur Deckung der kurzfristigen Verbindlichkeiten gebunden ist, und deshalb im Beschaffungs-, Produktions- und Absatzprozess arbeiten kann. Das Working Capital entspricht dem Umlaufvermögen abzüglich kurzfristiger Verbindlichkeiten ( $\leq 1$ Jahr).
<b>Operativer Cash Flow</b>	Der Operative Cash Flow wird der Kapitalflussrechnung nach DRS-2 entnommen (indirekte Ermittlung). Ein positiver operativer Cash Flow verdeutlicht die Fähigkeit eines Unternehmens, aus dem operativem Geschäft einen positiven Beitrag zur Finanzsituation leisten zu können.
<b>Verbindlichkeiten (verzinst)</b>	Die verzinslichen Verbindlichkeiten sind eine wichtige Kennzahl zur Berechnung der ROCE-Kennzahl. Sie beinhalten alle zinstragenden Verbindlichkeiten, z.B. Anleihen und Darlehen von Kreditinstituten.
<b>Verbundene Unternehmen</b>	Als verbundene Unternehmen, auch Konzernunternehmen, bezeichnet man üblicherweise Unternehmen ein und desselben Konzerns. Sie sind zwar juristisch selbstständig jedoch wirtschaftlich miteinander verbunden. Die Geschäfte vom Mutterunternehmen und Töchtern werden bei der Konsolidierung im Zuge des Konzernabschlusses saldiert. Hier erfolgt dann auch eine Verrechnung der Verbindlichkeiten und Forderungen zwischen den Konzerngesellschaften, sowie die Eliminierung von evtl. realisierten Zwischengewinnen.
<b>Assoziierte Unternehmen</b>	Ein Unternehmen ist für ein anderes Unternehmen (Investor) ein assoziiertes Unternehmen, wenn der Investor auf das assoziierte Unternehmen einen maßgeblichen jedoch keinen beherrschenden Einfluss ausübt. In der Regel hat der Investor einen maßgeblichen Einfluss, wenn er zwischen 20% und 50% der Stimmrechte hält.
<b>Forderungen / Verbindlichkeiten ggü. Gesellschafter</b>	Offene Forderungen bzw. Verbindlichkeiten gegenüber der Konzernmutter (ZBM mbH).
<b>Investitionen</b>	Die Angaben zu Investitionen beziehen sich auf Investitionen in das Anlagevermögen (inklusive immaterielle) und Investitionen in das Finanzanlagevermögen. Eine Staffelung in 3 Größenordnungen ist vorgegeben, welche für alle Beteiligungen einheitlich ist. Die Summen müssen mit denen in der Kapitalflussrechnung übereinstimmen.
<b>Kurzfristige Forderungen</b>	Kurzfristige Forderungen beinhalten alle Forderungen mit einer Restlaufzeit von bis zu einem Jahr.
<b>Kurzfristige Verbindlichkeiten</b>	Kurzfristige Verbindlichkeiten beinhalten alle Verbindlichkeiten mit einer Restlaufzeit von bis zu einem Jahr.
<b>Obligo aus Investitionstätigkeit</b>	Obligo aus Investitionstätigkeit führt die Zahlungsverpflichtungen auf, die im Rahmen der aufgeführten bzw. geplanten Investitionstätigkeit entstehen, jedoch buchhalterisch noch nicht erfasst wurden. Dazu zählen z.B. Zahlungsverpflichtungen aufgrund von vertraglichen Vereinbarungen in der Investitionstätigkeit.