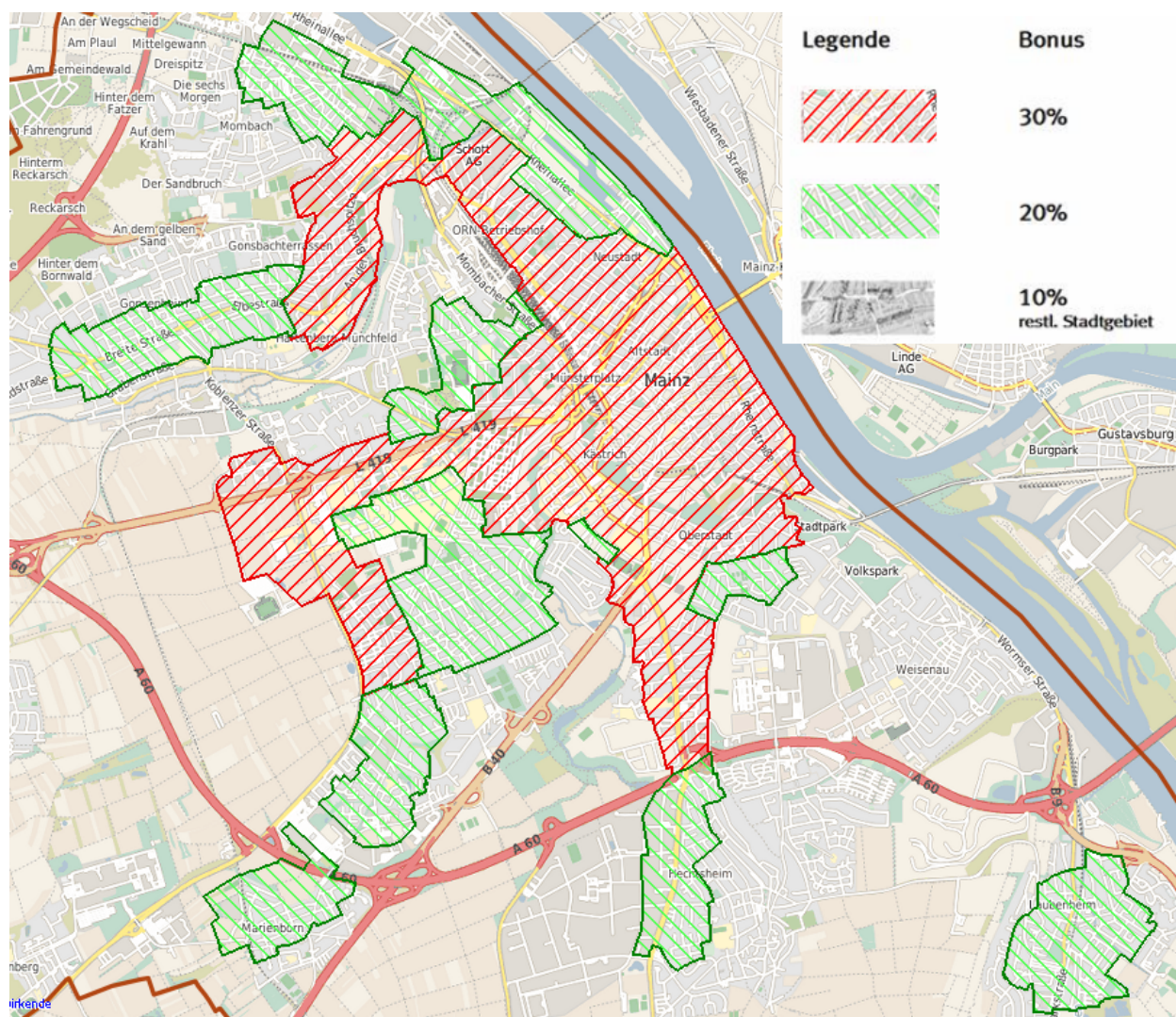


## Anlage 2 zur Drucksache Nr. 1843/2015:

Die Stadt Mainz setzt einen mehrstufigen ÖPNV-Bonus an. Anhand der untenstehenden Kriterien „hohe Bedienungshäufigkeit/kurze Reisezeiten/möglichst geringes Umsteigerfordernis wurden die einzelnen Haltestelleneinzugsbereiche in Qualitätskategorien (Abstufung 30%/20%/10%) eingeordnet. Anschließend wurde die Hülllinie, die sich durch Überlagerung der Einzugsradien ergab, sachgerecht abgerundet. Bereichen mit Straßenbahnerschließung werden eine relativ höhere Erschließungsqualität gegenüber dem Bus beigegeben. Begründet wurde dies mit dem Ruf der Straßenbahn als besonders komfortables und schnelles Verkehrsmittel infolge der höheren durchschnittlichen Reisegeschwindigkeit (besseres Beschleunigungsvermögen, große Abschnitte mit eigenem Gleiskörper ohne Behinderungen durch IV) sowie dem angenehmeren Fahrempfinden (kein Motorgeräusch, geringere Querschleunigungen etc.). Um diesen Aspekten gerecht zu werden, gewährt die Verwaltung den durch die Straßenbahn erschlossenen Bereichen einen Bonus, der sich in einer differenzierten Bewertungsmatrix widerspiegelt.

ÖPNV-Bonus	ÖPNV-Bonus	Straßenbahnbonus
30% weit überdurchschnittliche Erschließungsqualität	mindestens 12 Abfahrten/h* höchstens 10 Minuten ab Hbf. mit ÖPNV <b>oder</b> 6-11 Abfahrten/h* höchstens 5 Minuten ab Hbf. mit ÖPNV <b>oder</b> höchstens 10 Minuten ab Hbf. sowie Bhf. Römisches Theater direkt zu Fuß (entspricht Einzugsradius von ca. 600 m)	mindestens 12 Abfahrten/h* höchstens 15 Minuten ab Hbf. mit ÖPNV <b>oder</b> 6-11 Abfahrten/h* höchstens 10 Minuten ab Hbf. mit ÖPNV <b>oder</b> unter 6 Abfahrten/h*, höchstens 5 Minuten ab Hbf. mit ÖPNV
20% überdurchschnittliche Erschließungsqualität	mindestens 12 Abfahrten/h* 11 bis 15 Minuten ab Hbf mit ÖPNV <b>oder</b> 6-11 Abfahrten/h*, 6-10 Minuten ab Hbf. mit ÖPNV, <b>oder</b> unter 6 Abfahrten/h*, höchstens 5 Minuten ab Hbf. mit ÖPNV	mindestens 12 Abfahrten/h* <b>16 bis 20</b> Minuten ab Hbf mit ÖPNV <b>oder</b> 6-11 Abfahrten/h*, <b>11-15</b> Minuten ab Hbf. mit ÖPNV, <b>oder</b> unter 6 Abfahrten/h*, höchstens 10 Minuten ab Hbf. mit ÖPNV
10% durchschnittliche Erschließungsqualität	Alle übrigen Verbindungen	Alle übrigen Verbindungen
<i>unterdurchschnittliche Erschließungsqualität</i>	<i>Praktisch nicht vorhanden, da nahezu alle besiedelten Bereiche in einem 300m-Einzugsradius um Haltestellen liegen</i>	<i>Praktisch nicht vorhanden, da nahezu alle besiedelten Bereiche in einem 300m-Einzugsradius um Haltestellen liegen</i>

\* In der Hauptverkehrszeit



Detailkarte (parzellenscharf) mit der unter Anwendung des ÖPNV-Bonus erfolgten Einteilung des Stadtgebiets (Stand Oktober 2015)

Den aktuellen Stand der oben dargestellten Detailkarte kann in der jeweils aktuellen Fassung unter <http://www.mainz.de/service/co-stadtplan.php> (Themenauswahl: PLANEN/BAUEN/ WOHNEN Stellplatzbestimmungen) abgerufen werden bzw. im Stadtplanungsamt, Abteilung Verkehrswesen, Zitadelle Bau B zu den üblichen Geschäftszeiten eingesehen werden.